

Suivez-nous aussi sur  
Volg ons ook op



N°59



# MOLEN BEEK INFO

Le bulletin d'information des habitants  
de Molenbeek-Saint-Jean • Bimestriel  
• décembre 2017

*Het informatieblad voor de inwoners  
van Sint-Jans-Molenbeek • Tweemaandelijks  
• december 2017*

Afin de faciliter les démarches administratives des habitants, la commune de Molenbeek a ouvert une nouvelle antenne de population située rue Charles Malis.

*Om de administratieve procedures te vergemakkelijken voor de bewoners, opende de gemeente een nieuwe bevolkingsantenne in de Charles Malisstraat.*

ooo Pages/blz 4-5



Nouvelle antenne de population !

Nieuwe bevolkingsantenne!

ooo Page/blz 13

ooo Pages/blz 6-9

Focus sur le quartier Heyvaert

Focus op de Heyvaertwijk



© Anni Van Parys



## Ouverture du MoMuse

Découvrez le tout nouveau Musée communal de Molenbeek-Saint-Jean où l'on retrace l'histoire de notre localité depuis la fin du XVIII<sup>e</sup> siècle jusqu'à nos jours.

## Opening van MoMuse

Kom het splinternieuwe Gemeentelijk Museum van Sint-Jans-Molenbeek ontdekken waar u de geschiedenis van onze gemeente herbeleeft sinds eind XVIII<sup>de</sup> eeuw tot vandaag.

**COLLÈGE DES BOURGMESTRE ET ECHEVINS**  
**COLLEGE VAN BURGEMEESTER EN SCHEPENEN**

DOSSIER

- Collège des Bourgmestre et Echevins ..... 2
- Editorial ..... 3
- Dossier : Nouvelle antenne de population ..... 4-5
- Quartier Heyvaert ..... 6-9
- Travaux ..... 10
- Projet Truss ..... 11
- Exposition ..... 12
- Musée communal ..... 13
- Conseils des jeunes et des enfants ..... 14
- Brèves ..... 15-19
- Tribunes politiques ..... 20-23
- Molenbeekois en image ..... 24

DOSSIER

- Collège van Burgemeester en Schepenen ..... 2
- Editoriaal ..... 3
- Dossier: Nieuwe bevolkingsantenne ..... 4-5
- Heyvaertwijk ..... 6-9
- Werkzaamheden ..... 10
- Project Truss ..... 11
- Tentoonstelling ..... 12
- Gemeentelijk Museum ..... 13
- Jeugd- en Kinderraad ..... 14
- In het kort ..... 15-19
- Politieke Tribunes ..... 20-23
- Molenbekenaren in beeld ..... 24



**FRANÇOISE SCHEPMANS**  
**BOURGMESTRE / BURGEMEESTER**

Police, Instruction publique francophone, Petite enfance, Culture française, Participation, Cultes et laïcité, Crèches francophones  
*Politie, Franstalige openbaar onderwijs, Kinderopvang, Franse cultuur, Participatie, Erediensten en vrijzinnigheid, Franstalige crèches*

T. 02/412.37.40  
fschepmans@molenbeek.irisnet.be

**SARAH TURINE**  
**ECHEVINE / SCHEPEN**



Jeunesse, Cohésion sociale et Dialogue interculturel  
*Jeugd, Sociale cohesie en Intercultureel dialoog*

T. 02/600.49.47.  
sturine@molenbeek.irisnet.be

**PATRICIA VANDE MAELE**  
**ECHEVINE / SCHEPEN**



Personnel communal et prévention au travail  
*Gemeentelijk personeel en arbeidspreventie*

T. 02/412.36.40.  
pvandemaele@molenbeek.irisnet.be

**AHMED EL KHANNOUSS**  
**ECHEVIN / SCHEPEN**



Emploi, Sports, Economie sociale Relations internationales  
*Arbeid, Sport, Economische ontwikkeling, Internationale betrekkingen*

Tél.: 02/412.37.30  
aelkhannouss@molenbeek.irisnet.be

**ABDELKARIM HAOUARI**  
**ECHEVIN / SCHEPEN**



Finances, Budget, Economat  
*Financiën Begroting, Economaat*

T. 02/600.49.53.  
ahaouari@molenbeek.irisnet.be

**KARIM MAJOROS**  
**ECHEVIN / SCHEPEN**



Logement, Propriétés communales  
*Huisvesting, Gemeentelijke eigendommen*

T. 02/412.37.20.  
kmajoros@molenbeek.irisnet.be

**JAN GYPERS**  
**ECHEVIN / SCHEPEN**



Travaux publics, Développement urbain  
*Openbare werken, Stedelijke ontwikkeling*

T. 02/412.37.50.  
jgypers@molenbeek.irisnet.be

**ANN GILLES-GORIS**  
**ECHEVINE / SCHEPEN**



Action sociale, Etat civil-Démographie, Seniors, Tourisme, Cimetière  
*Sociale Actie, Burgerlijke Stand-Demografie, Senioren, Toerisme, Kerkhof*

T. 02/412.36.80  
agillesgoris@molenbeek.irisnet.be

**OLIVIER MAHY**  
**ECHEVIN / SCHEPEN**



Propreté publique, Urbanisme, Mobilité, Informatique  
*Openbare Netheid, Stedenbouw, Mobiliteit, Informatica*

T. 02/412.37.60  
omahy@molenbeek.irisnet.be

**ANNALISA GADALETA**  
**ECHEVINE / SCHEPEN**



Environnement, Instruction publique néerlandophone, Culture néerlandophone  
*Leefmilieu, Nederlandstalig openbaar onderwijs, Nederlandstalige cultuur*

T. 02/412.37.81  
agadaleta@molenbeek.irisnet.be

**ROLAND VANDENHOVE**

**PRÉSIDENT DU CPAS  
VOORZITTER VAN HET OCMW**



T. 02/412.53.11



## Des services de proximité

Avec près de 100.000 habitants, Molenbeek est devenu, ces dernières années, l'une des communes les plus peuplées de la Région bruxelloise. S'il est bon pour une localité d'avoir une croissance de population positive, il est, à mes yeux, tout aussi important de stabiliser ce chiffre afin d'offrir aux résidents de bonnes conditions de vie. Cela passe par la préservation des espaces verts et des parcs, la rénovation des habitations existantes, le développement des infrastructures sportives, la création de nouvelles écoles et les services de proximité en faveur des seniors. Des objectifs auxquels le Collège travaille avec détermination.

Vu cet accroissement de population, la commune devait se doter de bâtiments administratifs plus accueillants, y compris pour les personnes à mobilité réduite, plus modernes et plus performants. Le premier chantier que la commune a finalisé en 2015 fut la rénovation réussie du hall d'accueil de la Maison communale, rue Comte de Flandre. Les visiteurs sont désormais guidés vers les différents services par les employés installés derrière le guichet d'entrée.

En début d'année 2017, nous avons aussi inauguré le tout nouveau bâtiment de population, vitrée en façade, à la rue Sainte-Marie. Etendu sur deux niveaux, reliés par une rampe douce et des ascenseurs, il abrite tous les guichets Population, Etat civil et Etrangers.

Enfin, les habitants des « nouveaux quartiers », plus éloignés du Centre historique, attendaient la nouvelle avec impatience depuis des années : une toute nouvelle antenne de population a été aménagée dans l'ancienne manufacture de tabac à la rue Charles Malis. Désormais, les Molenbeekois peuvent s'y rendre facilement afin d'effectuer leurs démarches administratives, sans devoir se déplacer jusqu'à la Maison communale. Je pense que cela facilitera grandement la vie des personnes âgées et à mobilité réduite qui habitent dans ces quartiers. La réalisation de ce projet de services de proximité me tenait particulièrement à cœur. Je suis heureuse de voir son aboutissement.

### Bonnes fêtes de fin d'année

Pour conclure : en ce dernier mois de l'année 2017, qui fut une fois encore très intense pour Molenbeek, je vous présente, à toutes et à tous, mes meilleurs vœux pour les fêtes. Je vous souhaite, à vous et à tous vos proches, une année 2018 pleine de joie, de réussite et, surtout, une excellente santé. Après avoir surmonté le bashing dont notre commune fut victime ces dernières années, Molenbeek se tourne résolument vers l'avenir que nous construisons tous ensemble.

**Françoise Schepmans,  
Bourgmestre de Molenbeek-Saint-Jean**

## Nabijheidsdiensten

Met bijna 100.000 inwoners is Molenbeek de laatste jaren één van de meeste bevolkte gemeente van het Brussels Gewest geworden. Als het altijd geruststellend is voor een lokaliteit om een positieve bevolkingsgroei tot stand te brengen is het, volgens mij, net zo belangrijk dit cijfer te stabiliseren, ten einde aan de inwoners de beste levensomstandigheden aan te bieden. Dit is mogelijk door de bescherming van groene ruimtes en parken, de renovatie van bestaande woningen, de ontwikkeling van sportinfrastructuren, de oprichting van nieuwe scholen en van nabijheidsdiensten voor senioren. Dit zijn de doelstellingen waaraan het College doelbewust wil werken.



© Antonio Amendola

Gezien deze bevolkingsgroei, moest de gemeente zich voorzien met moderner, doeltreffender, gezelliger administratieve gebouwen, ook voor personen met beperkte mobiliteit. De eerste werf dat de gemeente in 2015 heeft uitgevoerd was de succesvolle renovatie van de ontvangstshal van het Gemeentehuis, Graaf van Vlaanderenstraat. De bezoekers worden voortaan naar de verschillende diensten begeleid door beambte die achter het toegangskloket worden geplaatst.

Begin 2017, heeft men eveneens het volledig nieuw bevolkingsgebouw met een glazen voorzijde ingericht in de Sint-Mariastraat. Verdeelt op twee niveaus die door een zachte helling en liften worden verbonden, opvangt het gebouw alle loketten van de Bevolking-, de Burgerlijke Staat- en de Vreemdelingendiensten.

Uiteindelijk wachtten sinds jaren de inwoners van de "nieuwe wijken" -die wat verder weg zijn van het historisch centrum

van de gemeente, op het nieuws met ongeduld: een splinternieuw antenne van de bevolkingsdiensten werd in de oude tabaksfabriek van de Charles Mailsstraat ingericht. Voortaan kunnen de Molenbeekenaars zich er gemakkelijk begeven teneinde hun administratieve verzoeken te ondernemen zonder zich tot het Gemeentehuis te moeten verplaatsen. Ik denk dat dit het leven van de senioren of van de mensen met beperkte mobiliteit die in deze wijken wonen aanzienlijk zal vergemakkelijken. De uitvoering van dit project van nabijheidsdiensten hield me bijzonder ter harte. Het verheugt mij om het resultaat te zien.

### Prettige Nieuwjaarseesten

Om te besluiten, in deze laatste maand van het jaar 2017 dat nog eens zeer hevig was voor Molenbeek, wens ik U en Uw familieleden het allerbeste toe voor 2018. Een jaar vol van vreugde, van succes en vooral een uitstekende gezondheid. Na de bashing waarvan onze gemeente slachtoffer werd afgelopen paar jaren, richt Molenbeek zich vastberaden naar de toekomst die wij samen met iedereen zullen opbouwen.

**Françoise Schepmans,  
Burgemeester van Sint-Jans-Molenbeek**



## Nouvelle antenne population rue Charles Malis

**Après la construction d'un nouveau bâtiment population rue Sainte-Marie, inauguré en début d'année, la commune renforce les services de proximité en ouvrant une antenne de population rue Charles Malis.**

Malgré le boom démographique de Molenbeek, dont la population frôle désormais les 100.000 habitants, les guichets vétustes de la rue du Niveau à la Maison communale étaient jusqu'il y a peu le seul espace pour accueillir les services « population » aux habitants.

Afin de recevoir la population dans de bonnes conditions et d'offrir un service optimal et moderne aux Molenbeekois, la commune a procédé à deux innovations majeures.

Tout d'abord, elle a construit le nouveau bâtiment de la rue Sainte-Marie qui abrite, depuis le début de cette année, tous les services de la population (les guichets de la rue du Niveau ont été supprimés).

Ensuite, afin de faciliter l'accès aux services des habitants vivant dans les quartiers plus éloignés du centre historique, elle a transformé l'ancienne manufacture de tabac de la rue Charles Malis en une antenne de population. Celle-ci vient d'être inaugurée par la bourgmestre Françoise Schepmans et les édiles. Réalisé par le bureau d'architecture LD2, le bâtiment a conservé sa façade en briques ornementales de 43 mètres de long. De même, les poutres en béton et le gabarit du bâtiment ont été préservés.

Les citoyens inscrits au registre de la Population ou au registre des Etrangers peuvent y obtenir un certain nombre de certificats : composition de ménage, certificat d'inscription, certificat de vie, certificat de nationalité, etc. Tous les certificats sont désormais délivrés gratuitement.

Légalisations de la signature et copies conformes y sont également possibles et coûtent 5 €. On peut également y faire une demande de nouvelle carte d'identité ou de passeport international. Les tarifs dépendent de la procédure choisie et peuvent être consultés sur le site internet de la commune.

A contrario, il n'est pas encore possible d'y faire la demande d'un permis de conduire ou d'un extrait de casier judiciaire. Les documents d'Etat Civil (acte de naissance, acte de mariage, etc.) n'y sont pas non plus disponibles.

## Nieuwe Bevolkingsantenne in de Charles Malisstraat

**Na de bouw van een nieuw infrastructuur voor de Bevolkingsdiensten in de Sint-Mariastraat, dat in het begin van het jaar ingewijd werd, versterkt de gemeente de nabijheidsdiensten via de opening van een bevolkingsantenne in de Charles Malisstraat.**

Ondanks de demografische groei in Molenbeek, waar de bevolking voortaan de 100.000 inwoners licht benadert, waren tot nu toe de oude loketten van het Gemeentehuis in de Waterpasstraat de enige ruimte om de inwoners te ontvangen. Teneinde de bevolking in goede omstandigheden te ontvangen en om een optimale en moderne dienst aan te bieden aan de Molenbeekenaars, is de gemeente overgegaan tot twee belangrijke innovaties.

Allereerst heeft zij nieuwe infrastructuur gebouwd in de Sint-Mariastraat die, sinds het begin van dit jaar, alle diensten aan de bevolking hergroepeert (de loketten van de Waterpasstraat werden afgeschafte).

Daarbij, ten einde de toegang tot de diensten te vergemakkelijken voor de inwoners die in de verdere wijken van het historisch centrum van Molenbeek wonen, heeft de gemeente de oude tabaksfirma van de Charles Malisstraat tot een Bevolkingsantenne omgevormd. Deze is recent door Burgemeester Françoise Schepmans en gemeenteraadsleden ingewijd.

Tot stand gebracht door het architectuurbureau LD2, heeft het gebouw zijn voorgevel in sierbakstenen van 43 meters lengte behouden. Op dezelfde manier werden de betonbalken en de afmetingen van het gebouw behouden.

De burgers die in de Bevolkingsregister of in de Vreemdelingenregister ingeschreven zijn kunnen er een aantal getuigschriften bekomen: samenstelling van het gezin, inschrijvingsgetuigschrift, levensattest, nationaliteitsgetuigschrift, enz. Al de getuigschriften zijn nu gratis afgeleverd.

Echtverklaring van de handtekening en eensluidende afschriften zijn er ook mogelijk en kosten 5 €. Men kan er ook een nieuwe identiteitskaart of een internationale reispas aanvragen. Tarieven hangen af van gekozen procedure en kunnen geraadpleegd worden op de website van de Gemeente.

Het is a contrario nog niet mogelijk er een rijbewijs of een uittreksel uit het strafregister aan te vragen. Documenten van Burgerlijke Stand (geboorteakte, huwelijksakte, enz.) zijn er ook niet beschikbaar.

## HORAIRE DES SERVICES DE LA DEMOGRAPHIE :

### POPULATION, BUREAU DES ETRANGERS et ETAT CIVIL

Locaux centraux – 25 rue Sainte-Marie (métro Comte de Flandre)

#### Toutes opérations

- **Lundi** : 8h00-12h00 et 13h30-17h30
- **Mardi** : 8h00-12h00
- **Mercredi** : 8h00-15h30
- **Jeudi** : 8h00-12h00
- **Vendredi** : 8h00-12h00

#### En ce qui concerne l'ouverture du mercredi,

- les guichets de l'Etat Civil et du Bureau des Etrangers (primo-arrivants) ne sont accessibles que jusque 12h00 ;
- en période de vacances scolaires, tous les guichets ferment à 12h00.

### POPULATION et BUREAU DES ETRANGERS (Suivi)

Antenne Malis – 40 rue Charles Malis (en face du Stade Machtens)

A votre disposition UNIQUEMENT pour : cartes d'identité et passeports ; certificats, copies conformes, légalisations, changements d'adresse.

- **Mardi** : 8h00-12h00
- **Mercredi** : 8h00-15h30 (en période de vacances scolaires, fermé à 12h00)
- **Jeudi** : 8h00-12h00

#### « Mon dossier » :

Grâce à Mon DOSSIER, vous pouvez :

- vérifier vos informations enregistrées au Registre national,
- signaler des erreurs,
- communiquer vos données de contact,
- prendre connaissance des organismes qui ont consulté vos données personnelles au cours des six derniers mois,
- télécharger ou imprimer, où que vous soyez, des certificats électroniques.

#### Comment cela fonctionne ?

Pour accéder à l'application Mon DOSSIER, vous devez préalablement installer un lecteur de cartes avec le logiciel approprié : <https://eid.belgium.be/fr> .

Il s'agit du même lecteur qui est utilisé pour compléter sa déclaration d'impôt via tax-on-web.

Vous pouvez ensuite accéder à Mon DOSSIER au moyen de votre eID et de votre code PIN sur le site <https://mondossier.rn.fgov.be/>. Votre code PIN vous est demandé afin de vérifier votre identité.



## OPENINGSUREN VAN DE DIENSTEN VAN DE DEMOGRAFIE :

### BEVOLKING, VREEMDELINGDIENST en BURGERLIJKE STAND

Centraal lokalen – 25 Sint-Mariastraat (metro Graaf van Vlaanderen)

#### Alle verrichtingen

- **Maandag** : 8u00 tot 12u00 en van 13u30 tot 17u30
- **Dinsdag** : 8u00 tot 12u00
- **Woensdag** : 8u00 tot 15u30
- **Donderdag** : 8u00 tot 12u00
- **Vrijdag** : 8u00 tot 12u00

#### Wat de opening op woensdag betreft :

- de loketten van de Burgerlijke Stand en van de Vreemdelingendienst (nieuwkomers) zijn alleen bereikbaar tot 12u00
- gedurende de schoolvakanties worden alle loketten gesloten om 12u00.

### BEVOLKING en VREEMDELINGDIENST (Opvolging)

Antenne Malis – 40 Charles Malisstraat (tegenover het Machtens stadion)

Tot uwer beschikking ALLEEN voor: identiteitskaarten en reispassen; getuigschriften, eensluitend afschriften, echt verklaren, adresveranderingen.

- **Dinsdag**: 8u00 tot 12u00
- **Woensdag**: 8u00 tot 15u30 (gedurende de schoolvakanties, gesloten om 12u00)
- **Donderdag**: 8u00 tot 12u00

#### “Mijn dossier”:

Dankzij Mijn DOSSIER kan u:

- uw in het Rijksregister geregistreerde gegevens nakijken,
- fouten signaleren,
- uw contactgegevens meedelen,
- controleren welke instanties uw persoonlijke gegevens geraadpleegd hebben tijdens de voorbije zes maanden,
- elektronische attesten downloaden of afdrukken, waar u zich ook bevindt.

#### Hoe werkt de toepassing?

Om toegang te krijgen tot de toepassing Mijn DOSSIER, moet u eerst een kaartlezer installeren met de gepaste software: <https://eid.belgium.be/nl> .

Het gaat hier om dezelfde kaartlezer die gebruikt wordt om uw belastingaangifte in te vullen via tax-on-web.

Daarna krijgt u toegang tot Mijn DOSSIER door middel van uw eID en uw PIN-code op de site <https://mijndossier.rn.fgov.be/>. Om uw identiteit te controleren, wordt uw PIN-code gevraagd.

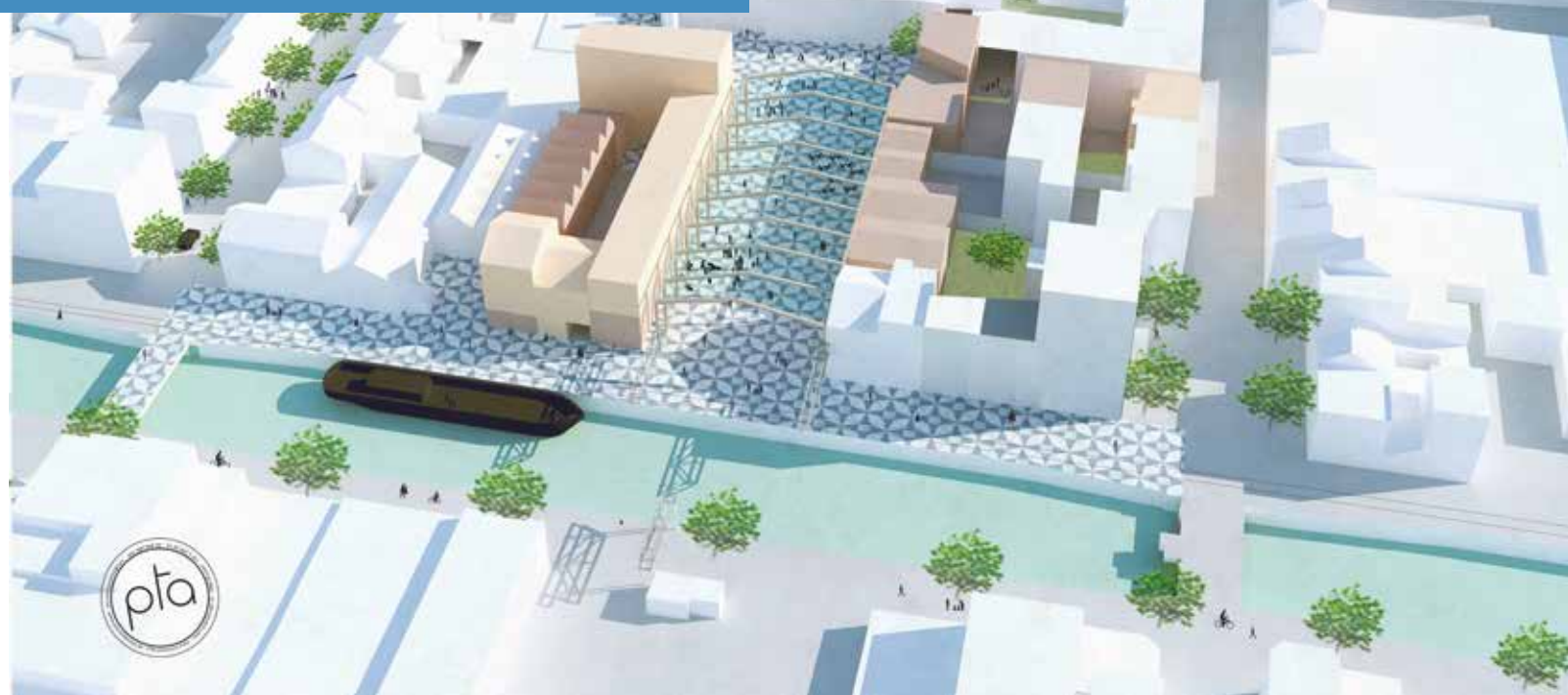
**Venez renouveler à temps vos titres de voyage, n'attendez pas de prendre votre place dans les files du mois de juin. Si vous présentez durant le premier trimestre de l'année, vous serez servi plus rapidement et dans de meilleures conditions.**

**Vraag op tijd uw nieuwe reisdocumenten, wacht niet op het allerlaatste moment om in juni uw plaats te nemen in wachtrij, als u gedurende het eerste kwartaal van het jaar komt, wordt u vlugger bediend en in betere omstandigheden.**



## Quartier Heyvaert : contrat de Quartier Durable Petite Senne

Le quartier Heyvaert bénéficie actuellement du Contrat de Quartier Durable (CQD) Petite Senne. Il s'agit d'un plan d'action qui vise la revitalisation d'un quartier fragilisé et qui est limité dans le temps et l'espace, conclu entre la Région, la commune et les habitants du quartier. L'ambition du CQD est l'amélioration de la qualité de vie des habitants du quartier tout en maintenant de l'activité génératrice d'emplois.



Une des particularités de ce CQD est de concentrer la quasi-totalité des opérations sur l'îlot « Grande Halle », situé au cœur du quartier Heyvaert, entre la rue Heyvaert, la rue de Gosselies, la rue de Liverpool et le quai de l'Industrie. Le programme consiste en une dizaine de projets d'investissement, dont la création d'un espace public partiellement couvert reliant le quai de l'Industrie à la rue Heyvaert, le réaménagement du quai de l'Industrie en une zone de rencontre, une crèche francophone pour 72 enfants, des logements intergénérationnels, des logements conventionnés, des Ateliers Upcycling (géré par Atelier Groot Eiland + WeCycle in Molenbeek), une Recyclerie (géré par Cyclo), une infrastructure de proximité (gestionnaire à définir) et une dizaine de projets socio-économiques, dont les appels à projets Enveloppe de Quartier et Pop Up pour soutenir des initiatives citoyennes.

En attendant le début des chantiers, prévu en 2019, la Commune a voulu mettre à profit les biens déjà acquis en les confiant à des associations qui ont la volonté de s'impliquer dans le quartier, et ceci via des occupations temporaires et dans le but de donner une 2<sup>ème</sup> vie à ces bâtiments, notamment :

➤ à la rue de Liverpool 24, où une ancienne manufacture de joints d'étanchéité, est occupée par différents acteurs culturels et artistiques. Les occupations sont gérées par l'intermédiaire de la coopérative bruxelloise « Entrakt ». Les occupants sont

entre autres la Cambre, Meg Stuart/Damaged goods, RITCS, Productions Associées, Jozef Wouters, K.A.K., Analepse.

**Pour plus d'info, n'hésitez pas à contacter Jean-Marc – [jeanmarc@entrakt.be](mailto:jeanmarc@entrakt.be).**

➤ à la rue Heyvaert 107, où l'atelier WIM (WeCycle in Molenbeek), né de la volonté de la Commune de trouver des alternatives pour réutiliser le matériau bois circulant sur son territoire plutôt que de le considérer comme déchet, accueille chaque Molenbeekois pour fabriquer des objets, meubles et montage à partir de bois et panneaux récupérés. L'accès à l'atelier est entièrement gratuit !

L'initiative est mise en œuvre dans un cadre de recherche plus large sur la façon de s'appuyer sur la communauté d'habitants et de riverains pour collecter, transformer et réutiliser la ressource-bois disponible localement (Innoviris/Co-create 2016).

**N'hésitez pas à passer à l'atelier WIM (jeudi, vendredi et samedi matin), ou à contacter l'animateur Vincent – 0498 16 59 00 – [wim.bruxelles@gmail.com](mailto:wim.bruxelles@gmail.com).**

➤ au quai de l'Industrie 75, où un vieil entrepôt sera occupé par l'association Domus Art Kunst (DAK) qui y installera un centre culturel alternatif.

**Pour plus d'info, contactez l'association par mail [dak.asbl@gmail.com](mailto:dak.asbl@gmail.com).**

Pour toute information supplémentaire sur le CQD, n'hésitez pas à prendre contact avec Ellen Jacobs ([ejacobs@molenbeek.irisnet.be](mailto:ejacobs@molenbeek.irisnet.be)).

## Fête de Quartier

Le 23 septembre 2017, le quartier Heyvaert était en fête. Des pizzas pour tous et des animations extraordinaires : un photomaton végétal (Lab Galerie), un toboggan rigolo avec une usine de maquillage (Jozef Wouters), des jeux de société (MQ6), un ensemble vocal (Sakina). C'était un bel après-midi plein de rencontres entre voisins. Et il y avait du soleil ! On se revoit l'année prochaine ?



## Repair Café

Ordinateur en panne ? Vélos qui déraillent ? Mixeur cassé ? Vêtements troués ? Ne jetez plus ! Venez au repair café ! Réparons-les ensemble ! 1 fois/ mois en trois lieux dans le quartier, à la WAQ, We Cycle in Molenbeek (rue Heyvaert 107) et Micromarché (Recy-K).

## Cantine de Quartier

**Chaque mardi entre 12 et 14h**  
Bienvenue pour un lunch délicieux dans notre cantine de Quartier. Une équipe de bénévoles et un chef-cuisinier créatif transforment des légumes invendus du marché en un plat fantastique. De cette manière, on évite le gaspillage alimentaire et on donne l'occasion aux voisins et usagers du quartier de se rencontrer.

En collaboration avec AlimentAB (collectmet)

## Givebox

**Chaque mercredi entre 9 et 12h**

A la WAQ, vous pouvez donner ou prendre des vêtements d'enfants (0 à 4 ans).

L'idée est simple : vous achetez un sac réutilisable pour 1 euro et vous pourrez le remplir avec des vêtements de notre armoire.

Les vêtements de vos enfants sont trop petits ? Donnez-les à la WAQ.

## Ateliers et stages créatifs

L'école est terminée ? Venez à la WAQ ! Nous dessinons, peignons, jouons à la guitare, chantons, dansons... Des ateliers pour enfants de 3 à 12 ans, en néerlandais, français ou bilingue...

N'hésitez pas à venir inscrire votre enfant.  
En collaboration avec la Maison des Cultures.

## WijkAntenne de Quartier (WAQ)

Rue de Liverpool 2  
waq@molenbeek.irisnet.be  
Tél. Tine 02/412 97 61

Un lieu de rencontre le long du canal dans le quartier Heyvaert. Vous y êtes les bienvenus pour rencontrer vos voisins, pour un bol de soupe ou un repas, des ateliers, des stages pour enfants, pour réparer vos objets cassés pendant le Repair Café, cuisiner ensemble, troc de vêtements d'enfants, venir avec une question ou une idée, et surtout pour raconter votre histoire autour d'une tasse de café. On vous y accueille à bras ouverts.







## Heyvaertwijk : Duurzaam wijkcontract Zinneke

**De Heyvaertwijk geniet momenteel van het duurzaam wijkcontract (DWC) Zinneke. Het betreft een actieplan dat gericht is op de herwaardering van een kwetsbare wijk en dat beperkt is in tijd en ruimte. Het wordt afgesloten tussen het Gewest, de gemeente en de inwoners van een Brusselse wijk. De ambitie van het DWC is de verbetering van de levenskwaliteit van de wijkbewoners met behoud van activiteiten die werk verschaffen.**

Eén van de bijzonderheden van dit DWC is de concentratie van bijna alle ingrepen in het huizenblok « Grote Hal », gelegen in het hart van de Heyvaertwijk, tussen de Heyvaert-, de Gosselies-, de Liverpoolstraat en de Nijverheidskaai. Het programma bevat een tiental investeringsprojecten, waaronder de creatie van een gedeeltelijk overdekte publieke ruimte die de Nijverheidskaai met de Heyvaertstraat verbindt, de heraanleg van de Nijverheidskaai in een ontmoetingsruimte, een franstalig kinderdagverblijf voor 72 kinderen, intergenerationele woningen, geconventioneerde woningen, Upcycling ateliers (beheerd door Atelier Groot Eiland en WeCycle in Molenbeek), een Recyclerie (beheerd door Cyclo), een buurtinfrastructuur (beheerder nog te bepalen) en een tiental socio-economische projecten, waaronder de projectoproepen Wijkenvelop en Pop Up die beiden burgerinitiatieven ondersteunen. In afwachting van het begin van de werken, voorzien in 2019, wilt de Gemeente de reeds aangekochte goederen benutten door deze toe te vertrouwen aan verenigingen die zich willen inzetten voor de wijk, en dit d.m.v. tijdelijke gebruiksovereenkomsten met als doel een tweede leven te geven aan deze gebouwen. Dit is o.a. het geval

► In de Liverpoolstraat 24, waar een oude fabriek voor verbindingstukken tijdelijk gebruikt wordt door verschillende culturele en artistieke spelers. Het tijdelijk gebruik wordt beheerd door bemiddeling van de Brusselse coöperatieve

“Entrakt”. De tijdelijke gebruikers zijn o.a. la Cambre, Meg Stuart/Damaged Goods, RITCS, Productions Associées, Jozef Wouters, K.A.K., Analepse.

Voor meer info kan u contact opnemen met Jean-Marc - [jeanmarc@entrakt.be](mailto:jeanmarc@entrakt.be)

► In de Heyvaertstraat 107, waar de bewoners van Molenbeek terecht kunnen in het atelier WeCycle in Molenbeek (WIM) om allerlei objecten en meubels te vervaardigen met gerecupereerd hout. Dit initiatief is ontstaan vanuit de wil van de Gemeente om alternatieven te vinden om het hout, dat op haar grondgebied rondslingert, te hergebruiken en het niet langer als afval te beschouwen. De toegang tot het atelier is volledig gratis!

Het initiatief wordt uitgewerkt in het kader van een ruimer onderzoek over hoe een beroep kan gedaan worden op bewoners om het plaatselijk beschikbare hout te verzamelen, om te vormen en te hergebruiken (Innoviris/Co-create 2016).

► Op de Nijverheidskaai 75, waar een oude hangar door de vereniging Domus Art Kunst (DAK) zal gebruikt worden om er een alternatief cultureel centrum in te installeren.

Voor meer informatie over het DWC kan u contact opnemen met Ellen Jacobs ([ejacobs@molenbeek.irisnet.be](mailto:ejacobs@molenbeek.irisnet.be)).





## Repair Café

Computer stuk? fiets kapot? broodrooster kapot? gaatje in uw t-shirt? Gooi niets weg! We herstellen samen uw spullen! Kom naar het Repair Café. Helemaal gratis! Handige harry? Kom gerust meehelpen! 1/ maand op drie locaties in de wijk, nl WAQ, WeCycle in Molenbeek (Heyvaertstraat 107) en Micromarché (Recy-K).

## WijkAntenne de Quartier (WAQ)

Liverpoolstraat 2  
waq@molenbeek.irisnet.be  
Tel. Tine: 02/4129761

Een ontmoetingsplek aan het kanaal in de Heyvaertwijk. Je bent er altijd welkom om je burens te leren kennen, voor een kom soep of een heuse maaltijd, ateliertjes of stages voor de kinderen, het herstellen van je kapotte spullen tijdens het Repair Café, om samen te koken, om kinderkleertjes te ruilen, met je vraag of je idee, en vooral om je verhaal te doen bij een kop koffie. We zien je graag komen.

## Givebox

Elke woensdag tussen 9 en 12u  
In de WAQ kan u kinderkledij (0 tot 4 jaar) geven en nemen.

Het idee is eenvoudig: je koopt een herbruikbare stoffen tas voor één euro en je kan die komen vullen met kleertjes uit onze kast.

Te kleine kleertjes thuis? Breng ze gerust naar de WAQ.



## Ateliers en stages

Kom na schooltijd naar de WAQ! We schilderen, tekenen, spelen gitaar of ukelele, zingen, dansen, trommelen... Ateliers voor kinderen van 3 tot 12 jaar, in het Nederlands, het Frans of tweetalig..

Kom gerust langs om uw kind in te schrijven.  
I.s.m. het Huis van culturen

## WijkCantine de Quartier

Elke dinsdag tussen 12 en 14u

Welkom voor een heerlijke lunch in de WijkCantine. Een team vrijwilligers en een creatieve kok toveren met onverkochte groenten van de markt een topperecht op uw bord. Zo gaan we voedselverspilling tegen en brengen we de mensen uit de buurt samen.

I.s.m. AlimentAB (collectmet)

## Wijkfeest

Groot feest in de Heyvaertwijk op 23 september 2017! Pizza's voor iedereen en bijzondere animaties: een natuurlijke fotostudio (Lab Galerie), een gekke glijbaan met schminkfabriek (Jozef Wouters), gezelschapsspelletjes (MQ6), een kooroptreden (Sakina), maar vooral een gezellig onderonsje met de burens. En de zon scheen! Tot volgend jaar!





## Molenbeek se rénove !

Le service des Travaux a planifié des chantiers de réaménagement complet pour toute une série de rues. Voici le programme...

Actuellement, la **rue de Ribaucourt** est déjà en travaux. Il s'agit d'un réaménagement total de façade à façade. Réalisés par tronçons, les travaux ont été effectués, dans un premier temps, entre la rue du Jardinier et le boulevard Léopold II. Jusqu'à la fin de l'année, la partie entre le boulevard Léopold II et la rue de Mexico est à son tour en chantier. Le carrefour Mexico-Intendant-Vanderstichelen-Ribaucourt sera également entièrement refait.

Le réaménagement (trottoirs et voirie) des **rues Melpomène et Calliope** a également commencé mi-septembre. Ce chantier, à proximité du parc des Muses, devrait durer jusque fin janvier 2018.

Depuis mi-novembre, c'est le tour des **rues de la Sonatine, du Caprice et de la Sérénade** de bénéficier d'un réaménagement total (trottoirs et voirie).

Au mois de décembre 2017, la **rue Verheyden** sera également en travaux pour une durée de trois mois. Les trottoirs abîmés du **boulevard Edmond Machtens** seront aussi réparés ponctuellement.

Enfin, début 2018, c'est toute **l'avenue des Myrtes** qui bénéficiera d'une cure de jouvence : installation d'une berme centrale, réfection des trottoirs et de la voirie. Ce chantier est estimé pour une durée de 9 mois.

Ce n'est pas tout ! Plusieurs artères vont être réasphaltées dans les prochains mois : rues des Fuchsias, du Paruck, des Campanules, de la Célidée, des Béguines (entre Reimond Stijns et le bd Louis Mettwie), de l'École.

L'an prochain suivront les rues des Bougainvillées, du Serpolet, Van Malder, Fin, de l'Avenir et l'avenue du Scheutbosch.

Enfin, des coussins berlinois (ralentisseurs) seront installés rue Louis Corhay, du Chien Vert, des Quatre Vents, Albert Vanderkindere et Delaunoy.

## Molenbeek renoveert !

De dienst Openbare Werken heeft verschillende aanpassingen van volledige herinrichting gepland voor een hele reeks straten. Ziehier het programma...

Momenteel wordt er gewerkt in de **Ribaucourtstraat**. Het gaat om een totale herinrichting langs elke voorgevel. Verwezenlijkt per weggedeelte, werden de werken eerst tussen de Hovenierstraat en de Leopold II laan uitgevoerd. Tot op het eind van het jaar is het gedeelte tussen de Leopold II laan en de Mexicostraat op zijn beurt in werken. Het kruispunt Mexico-, Opzichter-, Vanderstichelen, de Ribaucourt zal eveneens volledig hersteld worden.

De herinrichting (voetpaden en wegennet) van de **Melpomène- en Calliopestraat** is eveneens half september begonnen. Dit bouwterrein, vlakbij het Muzenpark gelegen, zou tot eind januari moeten duren.

Sinds half november, is het de beurt aan de **Sonatine-, Gril- en Serenadestraat** om van een totale herinrichting te genieten (voetpaden en wegennet).

In december 2017, zal er eveneens gewerkt worden in de **Verheydenstraat** voor een duur van drie maanden. De beschadigde voetpaden van de **Edmond Machtenslaan** zullen punctueel eveneens hersteld worden.

Uiteindelijk, is het begin 2018, de hele **Mirtenlaan** die van een verjongingskuur zal genieten: installatie van een middenberm, herstel van de voetpaden en het wegennet. Dit bouwterrein wordt voor een duur van 9 maanden voorzien.

En het is nog niet alles! Verschillende rijstroken zullen de komende maanden opnieuw geasfalteerd worden: de Fuchsia-, Paruck-, Klokbloemen-, Célidée, Begijnenstraat (tussen Reimond Stijnsstraat en de Mettwielaan) en de Schoolstraat. Volgend jaar, zullen de Bougainvillées-, Wilde Tijn-, Van Malder-, Fin-, Toekomststraat en de Scheutboslaan volgen.

Uiteindelijk, zullen er Berlijnse kussens (verkeersdrempels) in de Louis Corhay-, Groene Hond-, Vierwinden-, Albert Vanderkindere- en Delaunoystraat geplaatst worden.



## « Truss » le long du canal !

D'ici deux ans, un tout nouveau bâtiment communal (appelé TRUSS) sera érigé au quai des Charbonnages à hauteur de la place Saintelette.

Il contiendra une crèche, des salles de boxe et multisports.

En 2013, la commune de Molenbeek-Saint-Jean achetait le terrain situé quai des Charbonnages 86, à proximité de la place Saintelette, en bordure du canal Charleroi-Bruxelles. Le site, où était implantée une maison abandonnée et où sévissaient des dépôts clandestins, est repris dans le programme de rénovation du Contrat de Quartier Durable « Autour de Léopold II ». Le projet-phare de celui-ci s'appelle « TRUSS » et concerne la construction d'un équipement collectif mixte comprenant une crèche, un hall omnisport, une salle de boxe, une cafétéria et un logement (conciergerie).

Le projet, très visible, vu son emplacement en bordure du canal, permet de répondre à plusieurs objectifs des pouvoirs publics : rénovation urbaine, développement des quartiers autour du canal, réponse à la croissance démographique par la création d'infrastructures sportives et de places en crèche et performance énergétique (bâtiment passif).

Grâce à ses vastes surfaces vitrées, le bâtiment sera également présent dans le quartier la nuit. Sa présence sera renforcée par un grand lettrage « TRUSS » en néon en toiture (1,2 m de haut sur 4,75 m de large).

Par ailleurs, les qualités morphologiques du projet du nouveau bâtiment s'inscrivent dans le passé industriel du quartier grâce au choix pour des formes simples, des matériaux naturels et bruts comme le béton, des structures métalliques apparentes, du verre et du bois, des parois en aluminium. L'auteur de ce projet est le bureau d'architecture Bogdan & Van Broeck.

Le futur bâtiment sera plus spécialement destiné aux enfants et aux jeunes puisqu'il accueillera une crèche francophone pouvant recevoir 84 enfants, un hall multisports et ses locaux annexes, une salle de boxe, une salle polyvalente et une cafétéria.

Ces fonctions variées s'organiseront autour de trois espaces respectivement dénommés « La Galerie des Géants », « Le Patio des Costauds » et « Les Jardins des Juniors ».

**La Galerie des Géants**, c'est le foyer d'accueil, dont l'accès sera entouré de deux façades vitrées. Il sera défini spatialement par une série d'arcades. Il reliera la façade avant du bâtiment sur le quai des Charbonnages et la façade arrière sur la rue des Ateliers. Cet espace a été étudié en détail de sorte que le bâtiment soit accueillant et ouvert aux habitants du quartier, tout en réservant l'accessibilité de certaines zones à des usagers spécifiques (crèche, conciergerie).

Le **Patio des Costauds** constitue le cœur du projet. Il permet aux diverses fonctions de s'étendre, au quotidien ou le temps d'un événement, et apporte de la lumière naturelle dans les locaux qui le bordent. Le Patio se développe sur 3 niveaux. La salle de boxe et l'espace polyvalent occupent le niveau bas; la crèche et le concierge s'organisent aux niveaux supérieurs.

Les **Jardins des Juniors** constituent les espaces extérieurs de la crèche. Ils se présentent sous plusieurs formes, suivant les façades auxquelles ils sont suspendus.

## « Truss » langs het kanaal !

Binnen twee jaar komt er een splinternieuw gemeentegebouw (zogenaamd TRUSS) langs het Koolmijnenkaai, ter hoogte van het Sainteletteplein. Het gebouw zal een kinderdagverblijf, een bokszaal en een omnisportthal bevatten.

In 2013, kocht de gemeente Sint-Jans-Molenbeek het terrein gelegen Koolmijnenkaai nr. 86, langs het kanaal Charleroi-Brussel, vlakbij de Sainteletteplein. De plaats waar er een verlaten huis werd gevestigd en waar zich er sluikstorten bevonden, wordt in het renovatieprogramma van het Duurzame Wijkcontract "Rond Leopold II" opgenomen. Het phare-project van deze heet "TRUSS" en betreft de bouw van een collectieve en gemeenschapsvoorziening, met een kinderdagverblijf, een sporthal, een bokszaal, een cafetaria en een conciërgewoning.

Het project, zeer zichtbaar wegens zijn lokalisatie aan de rand van het kanaal, maakt het mogelijk om op verschillende ontwerpen van de overheid te antwoorden: stadshernieuwing, ontwikkeling van de wijken rond het kanaal, antwoord op de bevolkingsgroei door oprichting van sportinfrastructuren, bijkomende plaatsen voor het kinderdagverblijf, en energieprestatie (passief gebouw).

Door middel van het glasoppervlak, zal het gebouw 's nachts eveneens herkenbaar zijn. Zijn aanwezigheid zal door een indrukwekkende neonbelettering "TRUSS" op het dak bewijst worden (1,2 m. hoogte op 4,75 m. breedte). Even wel, stellen de morfologische kwaliteiten van deze bouwproject het industrieel verleden van de wijk op prijs, dank zij de keuze voor eenvoudige vormen, natuurlijke en ruwe materialen zoals beton, duidelijke metaalstructuren, glas en hout, of nog aluminiumwanden. De projectauteur is het architectuurbureau Bogdan & Van Broeck.

Het toekomstige gebouw zal meer bepaald bestemd zijn voor kinderen en jongeren, aangezien de opening van een crèche die 84 kinderen zal ontvangen evenals een omnisportthal en bijgevoegde lokalen, een boks- en een polyvalente zaal, alsook een cafetaria.

Deze gevarieerde functies zullen zich rond drie respectievelijke ruimtes organiseren: de "Galerij van de Reuzen", de "Patio van de Stevige" en de "Tuin van Juniors".

**De Galerij van de Reuzen** is het opvangcentrum waarvan de toegang door twee verglaasde voorgevels zal omgeven worden. De ruimte zal door een reeks arcades bepaald worden. Hij zal de voorgevel van het Koolmijnenkaai en de voorgevel van de Werkhuizenstraat verbinden. Deze ruimte werd omstandig bestudeerd zodat het gebouw gastvrij en open voor de buurtinwoners wordt. De toegankelijkheid van bepaalde zones (kinderdagverblijf, conciërgewoning) zal gereserveerd blijven voor specifiek gebruik.

**De Patio van de Stevige** is het hart van het project. Hij maakt het mogelijk om de verschillende functies, dagelijks of voor de duur van een evenement, uit te breiden. Deze ruimte brengt daglicht in omringende lokalen. De patio is op drie verdiepingen voorzien. De bokszaal en de polyvalente zaal zullen het lage niveau bezetten, terwijl de crèche en de conciërgewoning zich op de hogere niveaus zullen organiseren.

**De Tuinen van Juniors** vormen de buitenruimtes van de crèche. Zij doen zich onder verschillende vormen, volgens de voorgevels waaraan zij opgehangen worden.





## Plantu, Kroll, Kichka, Geluck... sont passés par Molenbeek !

En collaboration avec « Cartooning for Peace », la commune de Molenbeek a organisé au Château du Karreveld une exposition « Traits d'Union » consacrée aux dessins de presse. Le gratin de la caricature est passé par Molenbeek !

Sous la houlette de Plantu, dessinateur au journal «Le Monde», cette exposition a réuni 80 dessins réalisés par Kroll, Geluck, Kichka, Plantu, Cécile Bertrand, Willis from Tunis, et Hossam Al Saadi (caricaturiste syrien). Objectif : amener les jeunes à découvrir le dessin de presse. Les dessins exposés ont été choisis par des jeunes de Molenbeek après des échanges avec Plantu et Kroll. Pour la bourgmestre Françoise Schepmans, l'exposition a une vocation didactique: «amener les gens à découvrir et décoder les dessins de presse, comprendre le second degré caché dans les caricatures qui peuvent faire sourire, réfléchir et même choquer. Les dessins permettent, souvent avec beaucoup d'humour, de désacraliser les icônes, relativiser nos certitudes, déstabiliser nos convictions et surtout nous poussent à réfléchir».



### Visite présidentielle !

L'ancien président français François Hollande et le premier ministre Charles Michel ont également visité, le 20 novembre, cette exposition.

Accueillies par la bourgmestre Françoise Schepmans et les échevins Ahmed El Khannouss et Sarah Turine, les deux personnalités ont examiné les dessins sous la conduite de Plantu, Kroll et Geluck. Les enfants de l'école communale 7 ont ensuite donné un petit aperçu de leur superbe spectacle consacré à la liberté d'expression.

La visite s'est poursuivie par une rencontre avec le conseil des jeunes de Molenbeek pour débattre du dessin de presse : peut-on rire de tout, des politiques, de la religion ; quelles sont les limites ; comment réagir... ? Mohamed El Bachiri, auteur du livre « Le jihad de l'amour », a offert un exemplaire à François Hollande et Charles Michel.

## Plantu, Kroll, Kichka, Geluck... kwamen langs in Molenbeek !

In samenwerking met «Cartooning for Peace», heeft de gemeente Molenbeek in het Karreveldkasteel een tentoonstelling op touw gezet, «Traits d'Union», toegewijd aan de perstekeningen. De elite van de karikatuurwereld kwam langs in Molenbeek !

Onder leiding van Plantu, tekenaar van de krant «Le Monde», verenigde deze tentoonstelling zowat 80 tekeningen van Kroll, Geluck, Kichka, Plantu, Cecile Bertrand, Willis from Tunis en de Syrische karikaturist Hossam Al Saadi. Het doel daarvan: de jongeren ertoe aan te zetten om de perstekening te ontdekken. De tekeningen werden door jongeren van Molenbeek gekozen na een ontmoeting met Plantu en Kroll.

Volgens Burgmeester Françoise Schepmans heeft het initiatief een didactische roeping: «men wou de mensen ertoe aanzetten om de perstekening te ontdekken en te ontcijferen, de «tweede graad» begrijpen die in karikatuur wordt verborgen en die kan laten glimlachen, nadenken en zelfs schokken. De tekeningen doen ons, vaak met veel humor, de iconen ontwijden, onze geloofsovertuigingen destabiliseren en nodigen ons vooral uit om na te denken».

### Presidentsbezoek!

Voormalig Franse President François Hollande en Premier Charles Michel bezochten eveneens deze tentoonstelling op 20 november.

Ontvangen door Burgemeester Françoise Schepmans en de Schepenen Ahmed El Khannouss en Sarah Turine, hebben beide personnalités de tekeningen aangekeken onder leiding van Plantu, Kroll en Geluck. De kinderen van Gemeenteschool nr. 7 hebben daarna een kort overzicht van hun schitterende spektakel aan de meningsvrijheid gewijd.

Het bezoek ging door met een ontmoeting met de Jeugdraad van Molenbeek om over de perstekening te spreken: mag men met alles lachen? Over politici, over godsdienst? Welke zijn de grenzen? Hoe reageren? Mohamed El Bachiri, auteur van «Le Jihad de l'Amour» («Het Jihad van Liefde»), heeft een exemplaar van zijn boek aan François Hollande en Charles Michel aangeboden.



## Molenbeek : quelle histoire !

Avec plus de 1.000 objets et images, qui retracent l'histoire de la commune de Molenbeek-Saint-Jean, le Musée communal, installé rue Mommaerts, ouvre ses portes.

D'un petit village rural aux portes de la Ville de Bruxelles au XVIII<sup>e</sup> siècle, Molenbeek s'est transformé au fil des décennies et des migrations pour devenir la commune bruxelloise telle que nous la connaissons aujourd'hui. Surnommée à une époque le « petit Manchester », Molenbeek a connu l'ère industrielle grâce aux développements de nombreuses entreprises et usines le long du canal Bruxelles-Charleroi. Plusieurs bâtiments, restaurés et réaffectés, témoignent de cette belle époque pour l'économie molenbeekoise. Après la désindustrialisation, de nombreux habitants des quartiers populaires du Centre historique déménagèrent vers les « nouveaux quartiers » érigés en périphérie, plus verte, de la commune. C'est aussi l'époque glorieuse du Daring devenu RWDM. Au fil des migrations, grecque, italienne, marocaine, turque,, la population molenbeekoise se diversifia de même que ses commerces. C'est cette histoire que le nouveau Musée communal de Molenbeek (MoMuse), aménagé sur 400 m<sup>2</sup> dans le bâtiment de l'Académie de Dessin et des Arts visuels, rue Mommaerts, raconte à ses visiteurs avec une multitude d'objets et de documents d'époque. L'histoire s'affiche aux couleurs locales mais fait aussi écho à l'histoire de la Belgique contemporaine.

Documentaire, narrative et très visuelle, l'exposition se décline en six thématiques :  
« terre et eau » : l'évolution du territoire communal et ses grandes caractéristiques topographiques ;  
« les gens » : l'évolution démographique et socio-culturelle ;  
« habiter » : les transformations des conditions de logement ;  
« travailler » : les secteurs d'activités d'avant la désindustrialisation ;  
« enseigner et apprendre » : l'évolution des locaux et pratiques scolaires ;  
« vivre ensemble » : le tissu associatif qui anime la vie locale.

En plus des objets d'époque, le MoMuse dispose d'écrans et des projecteurs dynamiques sur deux grandes maquettes cartographiques. Il s'adresse aussi bien aux anciennes qu'aux nouvelles générations ! Réalisé avec le soutien de la Fédération Wallonie Bruxelles, il se veut surtout un voyage dans le temps pour mieux comprendre le présent. « Les anciens retrouveront, avec peut-être un brin de nostalgie, des objets ou des images qu'ils ont connus dans leur enfance, tandis que les plus jeunes découvriront l'histoire de notre belle commune », se réjouit la bourgmestre Françoise Schepmans.

### Infos pratiques :

MoMuse – Musée communal de Molenbeek-Saint-Jean

Rue Mommaerts, 2A - 1080 Molenbeek-Saint-Jean

Tél. 02 – 412.08.12

Le MoMuse est accessible aux personnes à mobilité réduite.

Visites guidées par l'équipe du Musée sur rendez-vous : T. 02/ 412.08.12

### Heures d'ouverture :

#### 2017

Mercredi 20 et jeudi 21 décembre 2017 : 12h-17h (entrée gratuite). Fermé la semaine du 26 décembre 2017. Réouverture au public : le mercredi 3 janvier 2018

#### 2018

► Lundi, vendredi et samedi : Fermé

► Mardi : de 12 à 17 heures

► Mercredi : de 12 à 17 heures

► Jeudi : de 12 à 17 heures

► Dimanche : de 13 à 18 heures

Fermeture annuelle du 15 juillet au 02 septembre 2018 inclus.

**Tarifs :** 5 €; 3 € pour Molenbeekoïes, pour seniors et moins valides, gratuits pour les moins de 18 ans.



## Molenbeek : wat een geschiedenis !

Met meer dan 1.000 voorwerpen en beelden die de geschiedenis van Molenbeek beschrijven, opent het Gemeentemuseum zijn deuren in de Mommaertsstraat.

Van een dorpje gelegen voor de poorten van de stad Brussel tijdens de XVIII<sup>e</sup> eeuw, is Molenbeek zich gevormd doorheen de jaren en in de loop van de decennia en de migraties, in de Brusselse gemeente die wij vandaag kennen. Eens een tijd "Klein Manchester" benoemd, heeft Molenbeek het industriële tijdperk gekend dank zij de ontwikkelingen van talrijke ondernemingen en fabrieken langs het kanaal Brussel-Charleroi. De vernieuwing en het overhevelen van verschillende gebouwen zijn de getuigen van dit mooie tijdperk voor de Molenbeekse economie. Na het industriële tijdperk, verhuisden talrijke inwoners van de volksbuurten van het historische centrum naar de "nieuwe wijken" die in de groenere periferie van de gemeente werden opgericht. Het was eveneens de glorieusere tijd van Daring van Molenbeek, tegenwoordig RWDM geworden. Naar gelang van de Griekse-, Italiaanse-, Marokkaanse en Turkse immigraties, diversifieerde zich de Molenbeekse bevolking evenals het commercieel leven. Het is deze geschiedenis die het nieuwe Gemeentemuseum van Molenbeek (MoMuse) aan de bezoekers vertelt. Ingericht op een oppervlakte van 400 m<sup>2</sup> in het gebouw van de Academie voor Tekenen- en Visuele Kunsten gelegen Mommaertsstraat, vindt men er een groot aantal voorwerpen en documenten uit die periode. De geschiedenis zet de lokale kleuren voor, maar eveneens in navolging van de hedendaagse Belgische geschiedenis.

Documentair, narratief en in het bijzonder visueel, stelt de tentoonstelling zes thematieken voor: "aarde en water": evolutie van het gemeentegrondgebied en zijn belangrijke topografische karakteristieken; "de mensen": demografische en socio-culturele evolutie; "wonen": veranderingen van de huisvestingsvoorwaarden; "werken": sectoren van activiteiten na het industriële tijdperk; "onderwijzen en leren": evolutie van de klaslokalen en de schoolpraktijken; "samenleven": het associatieve netwerk dat het plaatselijke leven verlevendigt. Behalve de tijdperkonderwerpen, beschikt MoMuse over schermen en dynamische projectieapparaten op twee brede cartografische maquettes. Hij richt zich evengoed aan de oude als aan de nieuwe generaties! Verwezenlijkt met de steun van de Federatie Wallonië-Brussel, wil het Museum vooral een reis in de tijd aanbieden om beter het heden te begrijpen. "De ouden zullen misschien met wat nostalgie voorwerpen of beelden die zij in hun kinderjaren hebben gekend (her)ontdekken terwijl de jongere generaties de geschiedenis van onze mooie gemeente zullen leren kennen", verheugt zich Burgemeester Françoise Schepmans.

### Praktische informatie:

MoMuse – Gemeentemuseum van Sint-Jans-Molenbeek

Mommaertsstraat 2A, 1080 Brussel - Tel.: 02-412.08.12

MoMuse is toegankelijk voor personen met beperkte mobiliteit

Rondleidingen door het team van het Museum op afspraak- tel.: 02/412.08.12

### Openingsuren:

#### 2017

Woensdag 20 en donderdag 21 december 2017: 12:00-17:00 uur (gratis toegang). Gesloten week van 26 december 2017. Heropening aan het publiek op woensdag 3 januari

#### 2018

► Maandag, vrijdag en zaterdag: gesloten

► Dinsdag: van 12:00 tot 17:00 uur

► Woensdag: van 12:00 tot 17:00 uur

► Donderdag: van 12:00 tot 17:00 uur

► Zondag: van 13:00 tot 18:00 uur

Jaarlijkse sluiting van 15 juli t.e.m. 02 september 2018

**Tarieven:** 5 €; 3 € voor Molenbeekenaars, senioren en minder-validen, gratis onder 18 jaar



## Le Conseil des Jeunes donne son avis

Pour la 3<sup>ème</sup> fois, les jeunes Molenbeekois entre 12 et 25 ans se sont exprimés et ont élu leur Conseil des Jeunes. Depuis leur prestation de serment devant le Conseil communal ce 22 novembre, 15 nouveaux conseillers représentent les jeunes de leur quartier. Précédemment élus pour un mandat d'un an, cette fois-ci, suite à une évaluation des deux premières années, le mandat durera deux ans.

Ils sont maintenant habilités à émettre des avis sur des problématiques qui concernent les jeunes, directement ou indirectement. Ils vont définir les thématiques sur lesquelles ils travailleront durant leur mandat et pour lesquelles ils relayeront l'avis des jeunes de la commune aux autorités.

Comme l'indique l'Échevine de la Jeunesse, Sarah Turine, qui avait initié ce projet en 2013 suite aux États généraux de la Jeunesse : « Lors des années précédentes, les jeunes élus ont donné leur avis sur les SAC (Sanctions Administratives Communales), aussi fait différentes propositions en matière de politique sportive et tissé des liens avec le Conseil des Jeunes de Paris. Cette année, je ne sais pas encore, c'est à eux de décider... »

Le Collège des Bourgmestre et Échevins les consultera sur tout projet impliquant directement les jeunes ou en lien avec les thématiques qu'ils auront choisi de traiter. Le Conseil des Jeunes est aussi habilité à élaborer des projets propres sur des enjeux spécifiques. Nouveauté de cette nouvelle édition, ils auront, à leur disposition, un budget participatif annuel qui leur permettra de mettre en place des projets à destination de tous les jeunes de la commune.

Les nouveaux conseillers : Ziyad, Ali, Nisrine, Bilal, Samir, Bilal, Chahida, Abdelmaoula, Zainab, Sanae, Asma, Mourad, Rania, Nadia et Adrian. Bon succès pour leurs projets pour Molenbeek et pour les jeunes.

## De Jeugdraad geeft zijn mening

De jonge Molenbeekenaars tussen 12 en 25 jaar oud hebben tot derde wijziging zich uitgesproken en hun Jeugdraad gekozen. Sinds hun eedsaflegging voor de Gemeenteraad op 22 november, vertegenwoordigen 15 nieuwe raadsleden de jongeren van hun wijk. Tot nu toe gekozen voor een mandaat van een jaar zal het mandaat dit keer twee jaar duren, ten gevolge van een evaluatie van de twee eerste jaren.

Zij zijn nu bevoegd om adviezen te geven over problematieken die de jongeren direct of indirect betreffen. Zij zullen de thematieken waarop zij tijdens hun mandaat zullen werken bepalen en voor dewelke zij de mening van de jongeren van de gemeente aan de autoriteiten zullen doorgeven. De Schepen van Jeugd Sarah Turine die met dit project in 2013 ten gevolge van de Staten-Generaal van de Jeugd van start was gegaan, verklaart: "Tijdens de vorige jaren, hebben de jonge raadsleden hun mening gegeven over de Gemeentelijke Administratieve Sanctie (GAS), hebben eveneens verschillende voorstellen ingediend in zake sportbeleid en een band gecreëerd met de Jeugdraad van Parijs. Dit jaar, weet ik nog niets. Het staat aan de jongeren te besluiten."

Het College van Burgemeester en Schepenen zal de Jeugdraad raadplegen op elk project dat de jongeren direct impliceert of dat in verband is met de thematieken die ze verkozen zullen hebben om te behandelen. De Jeugdraad is ook bevoegd om eigen projecten uit te werken over een specifieke inzet. Nieuwigheid van deze nieuwe editie : zij zullen een jaarlijkse participatieve begroting krijgen die hen zal toelaten om projecten op te stellen onder de aandacht van al de jongeren van de gemeente.

De nieuwe raadsleden: Ziyad, Ali, Nisrine, Bilal, Samir, Bilal, Chahida, Abdelmaoula, Zainab, Sanae, Asma, Mourad, Rania, Nadia en Adrian. Veel succes voor hun projecten voor Molenbeek en voor de jongeren van de gemeente.



## Conseil des enfants

Les écoliers molenbeekois découvrent le fonctionnement de la démocratie et de la participation à travers le conseil des enfants. Fin du mois d'octobre, les délégués, désignés dans leurs écoles communales, se sont assis sur les bancs des conseillers communaux au Centre communautaire Maritime. Les enfants ont plein de projets pour embellir leurs écoles mais aussi pour venir en aide aux plus démunis. Ces projets seront discutés dans les classes avant d'être réalisés au cours de l'année scolaire!.

## Kinderraad

De Molenbeekse scholieren ontdekken de functionering van democratie en participatie via de Kinderraad. Op het einde van oktober, hebben de vertegenwoordigers die door hun gemeentescholen aangesteld werden, de zetels bezet van de gemeenteraadsleden in het Gemeenschapscentrum Maritiem. De kinderen hebben een heleboel projecten voorgesteld om hun scholen mooier te maken maar ook om hulp te bieden aan de meest behoeftigen. Deze projecten zullen in de klassen besproken worden alvorens in de loop van het schooljaar verwezenlijkt te worden!



## Prix pour les parents de l'école Regenboog

L'école néerlandophone Regenboog, située rue Ulens à Molenbeek, compte une direction, des enseignantes et toute une équipe dynamique de parents d'élèves. Des parents qui, pour certains, n'hésitent pas à se retrousser les manches pour mener à bien des actions très concrètes. Réunis autour d'Arianna Fichena dans un comité de parents, ils ont ainsi participé à l'aménagement d'une petite bibliothèque et d'une petite fresque afin d'embellir un mur de la cour de récréation. Ce travail a été salué par un prix décerné par la coupole des conseils des parents de l'enseignement officiel (koepel van ouderverenigingen van het officieel gesubsidieerd onderwijs) appelé KOOGO. Il a été remis aux parents lors d'un petit déjeuner dans l'école. Prochain projet du comité des parents : l'achat de livres pour les enfants.



## Prijs voor de ouders van School Regenboog

De Nederlandstalige school Regenboog, gelegen Ulenstraat in Molenbeek, telt een directie, onderwijzeressen, evenals een heel dynamisch ouderenteam. Ouders die, voor sommige, niet aarzelen om de handen uit de mouwen te steken om tot vele concrete actie erdoor te halen. Verenigd rond Arianna Fichena in een oudercomité, hebben zij aldus aan de aanpassing van een kleine bibliotheek en een klein fresco deelgenomen, teneinde een muur van de speelplaats te verfraaien. Dit werk werd door een prijs beloond die door de koepel van ouderenverenigingen van het officieel onderwijs (KOOGO) werd toegekend. Hij werd aan de ouders over-

handigd ter gelegenheid van een ontbijt.

Volgend project van het oudercomité: de aankoop van boeken voor de kinderen.

Plus d'infos : [kwartiermakers.be](http://kwartiermakers.be)

Meer informatie: [kwartiermakers.be](http://kwartiermakers.be)

## Ultima Vez fête ses 5 ans à Molenbeek !

Ultima Vez, la compagnie de danse fondée par Wim Vandekeybus et renommée mondialement, est installée depuis cinq ans à Molenbeek. Pour fêter cet anniversaire, la compagnie a offert onze photos à la commune. Les images représentent une série de portraits artistiques de personnes, d'animaux et de paysages que Wim Vandekeybus a réalisés lors de ses nombreux voyages.

A travers un parcours collaboratif et participatif, la commune, les centres de jeunesse 'La J' et « Ultima Vez », ont choisi trois photos qui ont été installées dans le parc les Étangs Noirs et inaugurées officiellement le 26 novembre dernier. Ce projet a impliqué activement les jeunes, permettant une belle collaboration entre « Ultima Vez » et 'La J'.

«Ces partenariats ont offert une plus-value à tous les acteurs impliqués dans le cadre de cette initiative. Les jeunes ont eu l'occasion de faire de belles découvertes culturelles et Ultima Vez a renforcé sa participation active dans le quartier », explique l'échevine de la culture Néerlandophone, Annalisa Gadaleta.



## Ultima Vez is al 5 jaar in Molenbeek en dat vieren we!

Ultima Vez, het mondiaal gerenommeerde dansgezelschap van Wim Vandekeybus is al vijf jaar in Molenbeek, en om dit te vieren schonk het gezelschap elf foto's aan de gemeente Molenbeek. De foto's zijn een reeks Artistieke portretten van mensen, dieren en landschappen die Vandekeybus maakte op zijn vele reizen.

Via een participatief samenwerkingsproject kozen de gemeente, de jeugdwerking 'La J' en Ultima Vez drie foto's die op 26 november officieel werden ingehuldigd in het park Zwarte Vijvers. Doordat de jongeren actief betrokken werden in de keuze ontstond er een mooie toenadering en samenwerking tussen het dansgezelschap en de jongeren van 'La J'.

"Zulke samenwerkingsverbanden zijn een win-win situatie voor beide betrokken actoren. De jongeren verruimen hun culturele horizon en Ultima Vez versterkt haar contact met de buurt", aldus schepen van Nederlandstalige cultuur Annalisa Gadaleta.

## Antenne du Cpas

Le Cpas de Molenbeek possède une nouvelle antenne située 56 rue de l'Indépendance. Acheté en 2014, ce bâtiment, d'une superficie de 1.500 m<sup>2</sup> sur 4 niveaux, a été rénové avec l'aide du personnel technique du Cpas dont une partie travaille sous contrat « article 60 ».

Le 1<sup>er</sup> étage est réservé à l'accueil du public et les étages supérieurs sont occupés par les bureaux administratifs. Quant au rez-de-chaussée, il accueillera un service d'archivage de documents. « Les nouveaux locaux accueillent l'antenne sociale du quartier, le service d'aide médicale urgente, le service de médiation de dettes, la cellule de prévention en énergie et le service social juridique », détaille le président du Cpas Roland Vandenhove.

Cette nouvelle antenne a été inaugurée en octobre en présence de la bourgmestre Françoise Schepmans, des édiles et de l'équipe du Cpas.



## OCMW-Antenne

Het OCMW van Molenbeek bezit een nieuwe antenne gelegen Onafhankelijkheidsstraat 56. Aangekocht in 2014, werd dit gebouw van een oppervlakte van 1.500 m<sup>2</sup> verdeeld in 4 verdiepingen, helemaal vernieuwd met de hulp van het technische personeel van het OCMW, van wie een deel via een contract van "Artikel 60" werkt.

De eerste verdieping is gereserveerd voor de ontvangst van het publiek en de hogere niveaus worden door de administratieve diensten bezet. Wat de benedenverdieping betreft, zal er een dienst van archivering van documenten komen. "De nieuwe lokalen ontvangen de sociale wijkantenne, de dienst Dringende Medische Hulp, de dienst Schuldbemiddeling, de Cel Energiepreventie en de Sociale Juridische dienst, vermeld OCMW-Voorzitter Roland Vandenhove.

Deze nieuwe antenne werd in oktober ingewijd in aanwezigheid van Burgemeester Françoise Schepmans, gemeenteraadsleden en het OCMW-team.

## Speculoos

Depuis 2009, la ludothèque Speculoos est active dans le quartier Maritime et pour tous les habitants de Molenbeek. Elle poursuit 2 axes importants : le jeu et l'intergénérationnel. Il y est possible de jouer sur place, d'emprunter des jeux, de venir avec son groupe, de jouer en famille et/ou avec les autres membres présents, de participer à un atelier ou encore de prendre part aux activités organisées durant les congés scolaires. On met le jeu à toutes les sauces! L'intergénérationnel ? En plus d'être un espace ludique et convivial, la ludothèque est destinée à tous et met l'accent sur les relations et les rencontres qui se créent grâce à cet outil culturel qu'est le jeu. L'objectif est de (re-)créer du lien par différents moyens : des seniors partagent un atelier, une sortie en famille est proposée lors de chaque semaine durant laquelle on est ouvert, les parents sont invités à jouer avec leur(s) enfant(s),... Le jeu est prétexte à communiquer, créer, apprendre, rencontrer, se divertir, ...

### La salle de jeux et le prêt de jeux:

Mardi - mercredi - jeudi (hors congés scolaires):

15h30 > 17h30 +

certaines samedis\* : 13h30 > 17h30

Certains mercredis\* (congés scolaires) : 13h30 > 17h30

● Inscription : €5,00/famille/an

● Prêt de jeux : €0,50/jeu/2 semaines

### Les ateliers :

Mercredi 13h30 > 15h30 (3-5 ans) et 15h30 > 17h30 (6-9 ans)

● Inscription\* : €5,00/enfant/trimestre

● Inscription\* (congés scolaires) (3-6 ans et 7+) : €1,00/activité

### La salle de JEU'nes :

Vendredi (hors congés scolaires) : 16h > 18h.

La ludothèque est réservée aux jeunes à partir de 10 ans

### Les animations pour groupes :

Sur rendez-vous : €0,50 par participant

Scolaires ou extra-scolaires, d'enfants et/ou d'adultes.

\* Veuillez consulter l'agenda (sur le site communal) ou nous contacter pour les dates précises.

82, Avenue Jean Dubrucq

1080 Molenbeek

Tel: 02 / 428 08 75

[ludo.speculoos@molenbeek.irisnet.be](mailto:ludo.speculoos@molenbeek.irisnet.be)



## Speculoos

Sinds 2009 is speltheek Speculoos actief in de Maritiemwijk voor alle inwoners van Molenbeek. Zij zet twee belangrijke projecten voor: het spel en het intergenerationeel. Het is mogelijk voor de kinderen om ter plaatse te spelen, speelgoed te lenen, om er met een groep, met hun familie en/of met andere aanwezige leden te komen of nog om deel te nemen aan een atelier en aan verschillende activiteiten die georganiseerd worden tijdens de schoolverlofperiodes. Men zet het spelen aan alle vormen! Intergenerationeel? Behalve een spel-, een ludieke en gezellige ruimte te zijn, is de speltheek bestemd voor iedereen en legt de nadruk op de relaties en de ontmoetingen die, dank zij dit culturele middel dat het spelen is, ontstaan. Het doel gaat om opnieuw een sociale samenleving door verschillende middelen te creëren: senioren delen een workshop, een uitstapje met de familie wordt elke week georganiseerd tijdens de openingsperiodes en de ouders worden verzocht om met hun kinderen te spelen. Spelen is een gelegenheid om contact te onderhouden, om te creëren, om te leren, om zich te ontmoeten, om zich te vermaken...

### De speelzaal en de speelgoedlening:

Dinsdag-woensdag-donderdag (buiten schoolverlofperiodes): 15:30 tot 17:30 + sommige zaterdag\* : 13:30 tot 17:30

Sommige woensdagen\* (Schoolverlofperiodes): 13:30 - 17:30

● Inschrijving: € 5 per jaar / familie

● Speelgoedlening: € 0,50 per speelgoed / 2 weken

### De ateliers:

Woensdag 13:30 tot 15:30 (3-5 jaar) en 15:30 tot 17:30 (6-9 jaar)

● Inschrijving\* € 5,00/per kind/per trimester

● Inschrijving\* (schoolverlofperiodes) 3-6 jaar en 7+ : € 1 per activiteit

### De zaal "JEU'nes:

Vrijdag (buiten schoolverlofperiodes): 16:00 tot 18:00. De speltheek is gereserveerd voor de jongeren vanaf 10 jaar

### Animaties voor groepen:

Op afspraak: € 0,50 per deelnemer

School of buitenschoolse, kinderen en/of volwassenen.

Gelieve de agenda te consulteren (op de website van de gemeente) of ons te contacteren voor specifieke data.

82, Jean Dubrucqlaan

1080 Molenbeek

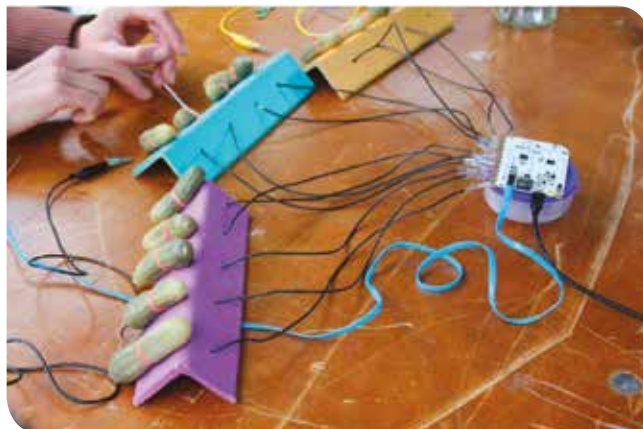
Tel: 02/428 08 75

[ludo.speculoos@molenbeek.irisnet.be](mailto:ludo.speculoos@molenbeek.irisnet.be)



## La créativité et la culture numériques à portée de toutes et tous !

Depuis presque deux ans, les enfants, les jeunes et les adultes fréquentant (ou pas) les associations à Molenbeek ou la Maison des cultures peuvent découvrir le Fablab. Ce « Laboratoire de fabrication », créé par iMAL (situé quai des Charbonnages le long du Canal), offre la possibilité d'utiliser des technologies telles que la découpeuse laser, la fraiseuse et les imprimantes 3D pour créer des meubles, de la déco ou des objets design par exemple. Autant d'outils pilotés, après une formation minimale, par ordinateur.



Concrètement, deux animatrices-médiatrices de l'asbl « Lutte contre l'exclusion sociale à Molenbeek » font découvrir ces technologies grâce à des visites-découvertes d'expos à iMAL, des ateliers de création ludique de ces technologies et des stages pour les publics des associations, mais aussi des jeunes qui veulent s'investir et faire germer leurs idées et leurs talents futurs ! Par exemple, un groupe de jeunes de la Maison communautaire Maritime a créé une « borne-arcade » (une borne de jeux vidéos - type 'Pacman'), grâce à un « gabarit reproductible » partagé.

Infos ? Maison des Cultures, T. 02/415 86 03

## Creativiteit en digitale cultuur voor iedereen haalbaar!

Sinds bijna twee jaar, kunnen kinderen, jongeren en volwassenen -dat zij of niet naar de Molenbeekse verenigingen of het Huis van Culturen vaak gaan, het Fab'lab ontdekken. Dit "vervaardigingslaboratorium" dat door iMAL (gelegen Koolmijnenkaai langs het kanaal) werd opgericht, biedt de mogelijkheid om technologieën te gebruiken zoals laser afsnijden- en freesmachines evenals 3D printers om bijvoorbeeld meubelen, inrichtingen of design meubels tot stand te brengen. Net zoveel middelen die, na een minimale vorming, per computer worden bestuurd.

Concreet, laten twee leidsters-bemiddellaarsteressen van vzw "Cel tegen Sociale Uitsluiting in Molenbeek" deze technologieën ontdekken dankzij ontdekkingsbezoeken van tentoonstellingen bij iMAL, ludieke creatieve workshops in verband met deze technologieën en stages voor het publiek, verenigingen maar ook voor jongeren die zich willen inzetten om hun ideeën en hun toekomstige talenten laten opgroeien! Een groep jongeren van het Communautaire Maritiem Centrum heeft bijvoorbeeld een "arcade-paal" (een videospel-paal, type "Pacman", dank zij een gedeelde "reproductief model").

Info: Huis van Culturen, T. 02/415.86.03



## Marché bio le long du canal

Atelier Groot Eiland, bien implanté au quai du Hainaut avec une sandwicherie (Bel'O) et le restaurant social (Bel Mundo), a inauguré, en collaboration avec Foodhub, un marché bio: «The Food Hub». Le principe: tous les produits viennent directement des producteurs. Courgettes, chicons, pommes de terre, fromages, vins, bières... tout est bio !

Infos : 23 quai du Hainaut, 1080 Molenbeek. Ouverture : mercredi, jeudi et vendredi de 11h à 19h, samedi de 9h à 18h et dimanche de 10h à 16h.



## Bio-markt langs het kanaal

Atelier Groot Eiland, gelegen in de Henegouwenkaai met een broodjeswinkel (Bel'O) en een sociaal restaurant (Bel Mundo) heeft een bio-markt ingewijd in samenwerking met Foodhub: "The Food Hub". Het principe: alle producten komen direct van de producenten. Courgetten, witloof, aardappels, kazen, wijnen, biëren... alles is hier bio!

Info: Henegouwenkaai 23, 1080 Molenbeek. Openingsuren: woensdag, donderdag en vrijdag van 11:00 tot 19:00 uur, zaterdag van 09:00 tot 18:00 uur en zondag van 10:00 tot 16:00 uur.

## Les élus aux fourneaux

Afin d'encourager le commerce équitable, les élus molenbeekoïses ont mis la main à la pâte: répartis en groupe, ils ont, durant une matinée, mijoté de bons petits plats, dressé les tables et participé au nettoyage au restaurant social Les Uns et les Autres. Chaque jour, un nouveau groupe a pris la relève à cette opération appelée "Les élus aux fourneaux" à l'initiative de l'échevin Ahmed El Khannouss.

Ce n'est pas tout: les équipes ont été cotées par un jury! Ce dernier a rendu son verdict: le groupe Lilas, composé de l'échevine Ann Gilles-Goris et du conseiller communal Mickael Vossaert, a obtenu les meilleures notes. Des prix ont également été attribués notamment en fonction de l'investissement, de la prise de risque ou encore de la gentillesse...

Enfin, il y avait aussi un quiz sur le thème du commerce équitable pour les clients du restaurant. Ceux qui ont donné les bonnes réponses à ce quiz sont repartis avec un panier rempli de produits... et le sourire!



## De verkozenen in de keuken

Teneinde de rechtvaardige handel te stimuleren, gingen de Molenbeekse mandatarissen mee aan de slag: in verschillende groepen gedeeld, hebben ze tijdens een voormiddag lekkere gerechtjes klaargemaakt, tafels gedekt en deelgenomen aan het schoonmaken van het sociaal restaurant "Les Uns et Les Autres". Elke dag heeft een nieuwe groep deze zogenaamde operatie "de mandatarissen in de keuken" overgenomen, die georganiseerd werd op initiatief van Schepen Ahmed El Khannouss.

En dat is alles niet: de teams kregen punten van een jury! Deze jury heeft zijn keuze gemaakt: de Lilas groep, samengesteld door Schepen Ann Gilles-Goris en het Gemeenteraadslid Mickael Vossaert heeft de beste punten gekregen. Prijzen werden eveneens toegekend, voornamelijk in functie van de investering, de risicobereidheid of ook nog de vriendelijkheid van de deelnemers.

Ten slotte, werd er een quiz georganiseerd voor de klanten van het restaurant over het thema van de rechtvaardige handel. Degenen die de goede antwoorden op de quiz hebben gegeven zijn met een mand vol producten en... een glimlach terug naar huis vertrokken!



## Molenbeek en action pour les demandeurs d'emploi !

Dans le cadre des politiques de mise à l'emploi, développées par tous les acteurs de l'emploi à Molenbeek-Saint-Jean (Mission Locale, Maison de l'Emploi, CPAS et Service Emploi de la Commune), à l'initiative de l'échevin de l'Emploi Ahmed El Khannouss, un « Job Day » particulier et original a été organisé dans les locaux communaux, en partenariat avec les magasins « ACTION ».

Ce projet, qui fut couronné de succès, visait à permettre à 30 demandeurs d'emploi de rencontrer les responsables des ressources humaines du groupe. Ceux-ci ont suivi un coaching spécifique, accompagnés par la Mission locale de Molenbeek : il s'agissait de travailler sur la simulation d'entretien, mais aussi sur le langage corporel et l'image de soi. L'objectif étant de se mettre en situation réelle d'un entretien d'embauche, pour répondre au mieux aux attentes de l'employeur.

A l'issue du « Job Day », fait exceptionnel, le jour-même : 16 demandeurs d'emplois ont été engagés immédiatement et ont signé leur contrat dans les locaux communaux. Les jours qui ont suivi, 4 demandeurs d'emplois supplémentaires ayant participé au « Job Day » ont été engagés.

Les autorités de la Commune de Molenbeek-Saint-Jean avec tous les partenaires continuent à développer de nombreux projets pour faire face à ce défi de la mise à l'emploi.

## Sint-Jans-Molenbeek in actie voor werkzoekenden!

In verband met de politiek beleid tot de werkstelling die door alle actoren van de werkgelegenheid in Sint-Jans-Molenbeek wordt ontwikkeld ("Mission Locale", Job-huis, OCMW en gemeentedienst Werkgelegenheid), werd er een bijzonder en origineel "Job-Day" in de gemeentelokalen georganiseerd, op initiatief van Schepen Ahmed El Khannouss, in partnership met de winkels "ACTION".

Dit succesvolle project had ten doel om 30 werkzoekenden toe te laten om de verantwoordelijken van het personeel van deze handelsgroep te ontmoeten. De kandidaten hebben een specifieke coaching gevolgd, vergezeld door leden van het "Mission Locale" van Sint-Jans-Molenbeek: het ging om te werken op simulatie van sollicitatiegesprek maar ook op de lichaamstaal en het zelfbeeld. Het doel daarvan was eigenlijk om zich in de reële situatie van een sollicitatieonderhoud te zetten, om zo goed mogelijk op de verwachtingen van de werkgevers te beantwoorden.

Een echt fantastisch resultaat werd bereikt na deze Job-Day: dezelfde avond waren 16 werkzoekenden onmiddellijk geëngageerd en zij hebben hun contract in de gemeentelokalen ondertekend. Gedurende de volgende dagen, werden daarbij nog 4 werkzoekenden geëngageerd, na hun deelneming aan de Job-Day.

De gemeentelijke overheden van Sint-Jans-Molenbeek zullen doorgaan met al de partners en willen talrijke projecten ontwikkelen om de uitdaging van hulp bij indienstneming aan het hoofd te bieden.



## Nouveau toit pour la MAIS

Grâce aux 126 logements pris en gestion au courant de la seule année 2016, la MAIS (Agence immobilière sociale molenbeekoise) a connu une fameuse progression qui confirme une tendance nette qui existe depuis plusieurs années déjà. Avec près de 400 logements sous son aile, la MAIS joue un rôle de leader incontesté dans la commune.

Cette croissance imposait un déménagement des bureaux de la MAIS dans des locaux plus adéquats situés sur le boulevard Léopold II. Le choix s'est porté sur un espace suffisamment grand pour permettre le développement futur de l'agence immobilière sociale mais également mieux équipé pour accueillir les locataires et les candidats-locataires lors d'entretien individuels ou pour permettre aux propriétaires désireux de confier la gestion de leur bien à la MAIS d'être reçu dans un cadre plus approprié.

Qu'est-ce qui explique le dynamisme de la MAIS ? Pour les propriétaires, l'AIS propose un rendement locatif garanti douze mois sur douze, la remise en état du logement entre deux mises en location et un accompagnement personnalisé des propriétaires désireux de rénover leurs biens.

Pour les locataires et candidats-locataires, les avantages sont également conséquents. En effet, les loyers en AIS sont beaucoup plus bas que ceux qui sont pratiqués sur le marché privé et obéissent à une grille de loyer fixée par la Région afin de garantir aux personnes avec de faibles revenus de se loger décentement. L'autre avantage, c'est une attribution transparente et réglementée.

Une autre explication de la bonne forme de la MAIS réside sans doute dans le dynamisme des partenariats qu'elle a réussi à mettre en place sous l'impulsion de son conseil d'administration à la tête duquel on retrouve Karim Majoros à la présidence et Léonidas Papadiz au poste de trésorier.

Plus d'infos ? [www.aismolenbeek.be](http://www.aismolenbeek.be)



## Nieuw dak voor MAIS

Dankzij 126 huisvestingen die beheren werden in de loop van het jaar 2016, heeft MAIS een belangrijke voortgang gekend, wat bevestigt een duidelijk tendens die sinds jaren bestaat. Met bijna 400 huisvestingen onder haar bevoegdheid, speelt MAIS een onbetwistbare rol van leider in de gemeente.

Deze groei heeft een verplaatsing naar meer passende lokalen, gelegen op Leopold II laan, vereist. De keuze is gevallen op een voldoende grote werkruimte om de toekomstige ontwikkeling van het agentschap toe te laten. De lokalen zijn ook beter opgemaakt om het ontvangst van de huurders en kandidaten-huurders bij individueel gesprek te verbeteren of om eigenaars bereid om de leiding van hun vastgoed toe te vertrouwen aan MAIS in een meer aangewezen kader te ontvangen.

Wat legt de dynamiek van MAIS uit? Voor eigenaars stelt het agentschap een gegarandeerd locatief rendement twaalf maand op twaalf, het herstellen van de huisvesting tussen twee verhuren en een gepersonaliseerde begeleiding van de eigenaars bereid om hun vastgoed te vernieuwen.

Voor de huurders en kandidaten-huurders zijn de voordelen consequent. Immers zijn huurprijzen in AIS veel lager dan degenen die op de privé-markt worden berekend. Zij volgen een huurprijzenrooster die door het Gewest wordt bepaald om mensen met lage inkomens in staat te stellen om van een keurig huisvesting te genieten. Het andere voordeel is een doorzichtige en gereguleerde toewijzing.

Een andere reden van de goede vorm van MAIS is waarschijnlijk het gevolg van de dynamiek van de partnerships die opgericht werd onder de impuls van haar beheerraad, waar men Karim Majoros aan het voorzitterschap en Léonidas Papadiz aan de post van schatbewaarder terugvindt.

Meer informatie? [www.aismolenbeek.be](http://www.aismolenbeek.be)

## « J'ai un chien, je m'en occupe ! »

Les chiens sont nos fidèles compagnons et nous donnent beaucoup d'amour et d'affection. Il ne faut toutefois pas perdre de vue que ce sont leurs maîtres qui sont responsables de leur hygiène et de leur propreté. Ils doivent donc veiller à ne pas laisser les étrons canins dans la rue. La commune a installé des toilettes pour chiens dans les différents quartiers.

Le folder « *J'ai un chien, je m'en occupe* » liste les différents emplacements de ces toilettes pour chiens sur notre territoire et encourage les maîtres à les utiliser. La brochure rappelle également aux propriétaires de chiens qu'ils doivent toujours avoir assez de sacs pour ramasser les excréments de leur animal.

Les brochures peuvent être demandé par mail : [inc@molenbeek.irisnet.be](mailto:inc@molenbeek.irisnet.be)

## “Ik heb een hond. Ik draag er zorg voor!”

Honden zijn onze vrienden en we krijgen er veel liefde en affectie van. We mogen ook niet vergeten dat het huisdieren zijn en dat baasjes verantwoordelijk zijn voor hun hygiëne en netheid. Vooral hun uitwerpselen vormen vaak een probleem. De gemeente voorziet daarom voldoende hondentoiletten in de verschillende buurten; zo kunnen we onze straten netjes houden.

Via de folder “*Ik heb een hond. Ik draag er zorg voor!*”, wil de gemeente mensen met honden informeren over de locatie van de verschillende locaties van hondentoiletten op ons grondgebied en hen aanmoedigen om hiervan gebruik te maken. De folder herinnert ook de hondenbaasjes om altijd voldoende zakjes bij zich te hebben om uitwerpselen van het dier te kunnen verwijderen.

Brochures aanvragen kan via mail: [inc@molenbeek.irisnet.be](mailto:inc@molenbeek.irisnet.be)



## Des services de proximité partout à Molenbeek !

Cela faisait des décennies que tous les habitants, vivant dans les quartiers Machtens, Mettewie, Karveld..., attendaient la création d'une antenne de population. Grâce à la ténacité de la bourgmestre Françoise Schepmans, c'est chose faite ! Non seulement, la commune a construit un tout nouveau bâtiment accueillant les services administratifs à la rue Sainte-Marie (à deux pas de la Maison communale). Les citoyens sont enfin reçus dans de bonnes conditions. Mais, en plus, elle a transformé l'ancienne manufacture de la rue Charles Malis, juste en face du stade Machtens, en une antenne de population ! Aisément accessible en voiture, avec des zones de stationnement, cette antenne facilitera grandement la vie des Molenbeekois. Il existe également de nombreux services en ligne qui ne nécessitent plus le déplacement physique des habitants dans le bâtiment communal.

La préoccupation de la bourgmestre de décentraliser les services pour servir, plus rapidement et plus efficacement, les habitants se manifeste aussi en matière de sécurité. Ainsi, tout prochainement, un nouveau commissariat de police sera ouvert à l'avenue de Roovere afin de cibler la criminalité dans l'axe entre la Gare de l'Ouest et Beekkant. Ce commissariat s'ajoutera à ceux du Centre, du Mettewie, du Maritime et de Heyvaert. Par ailleurs, un nouveau bâtiment de police, pour le service « jeunesse », est également en construction à la rue du Géomètre.

Toutes ces réalisations (auxquelles on pourrait ajouter les nouvelles écoles, crèches...) et les nombreux projets encore en cours sont destinés à améliorer le bien-être, le bien-vivre de nos habitants. Molenbeek a connu des moments difficiles mais nous (habitants, associations, commerçants, autorités communales

et toutes les bonnes volontés) prouvons que nous avons la force et la détermination de les surmonter grâce à notre travail quotidien.

Plus que jamais, l'équipe de la bourgmestre est au service de tous les habitants de la commune de Molenbeek-Saint-Jean. Il faut poursuivre ce travail de proximité !

Bonnes fêtes de fin d'année à tous les Molenbeekois(es) ! Au nom de mon groupe, je vous souhaite santé, bonheur et réussite en 2018 !

**Léonidas PAPADIZ, chef de groupe MR**



## Het Schepencollege investeert in zijn dienstverlening

Mensen die in de buurt van het Edmond Machtensstadion wonen weten het al, maar sinds midden september is er in de Charles Malisstraat, rechtover het stadion, een nieuwe wijkantenne geopend. De wijkantenne heeft onderdak gevonden in de voormalige tabaksfabriek en men heeft de architecturale kenmerken van het gebouw zo goed als mogelijk weten te respecteren. Men kan er langs voor een adreswijziging, het aanvragen van een identiteitskaart of een reispas.

Schepen voor Openbare Werken Jan Gypers (Open Vld): "Molenbeek is een erg uitgestrekte gemeente. Dit maakt dat het voor veel mensen die niet in het centrum wonen, een hele onderneming is om bepaalde, soms kleine, administratieve verplichtingen bij de gemeentelijke diensten af te handelen. Vooral voor ouderen, minder mobiele mensen of ouders met kleine kinderen is de komst van dergelijke lokale wijkantenne in hun eigen buurt zeker een meerwaarde. Op die manier willen we als gemeente ook tegemoet komen aan de stijgende bevolkingsaan groei. Sinds 1990 zien we namelijk een duidelijke stijging in het inwonersaantal. Al deze mensen moeten doen een beroep op de gemeente-

lijke diensten waardoor er soms lange wachttijden waren. De loketten in de Waterpasstraat, waar de gemeentelijke administratie in was ondergebracht, hadden trouwens hun beste tijd gehad. Ze waren te klein geworden, verouderd, onaangepast en er was een gebrek aan comfort, zowel voor de bezoeker als voor het personeel. Daarom heeft het Schepencollege, naast de wijkantenne, ook geïnvesteerd in een splinternieuw modern gebouw in de Sint-Mariastraat, op een steenworp van het metrostation Graaf van Vlaanderen en het gemeentehuis. Zo kunnen we als gemeente een kwaliteitsvolle dienstverlening garanderen en kunnen we de Molenbeekenaars op een waardige manier ontvangen en ten dienste staan voor al hun vragen."

Voor Brussels parlementslid Khadija Zamouri die zich enkele maanden terug in het centrum van Molenbeek kwam vestigen, is het alvast een verademing: "In tegenstelling tot het donkere gebouw in de Waterpasstraat is de nieuwbouw een hele verandering. Het gebouw is helder en licht wat voor veel mensen meteen als rustgevend wordt ervaren. Ik denk ook dat het voor het gemeentepersoneel veel aangenaamer werken is in een modern gebouw dat van alle

comfort is voorzien. Ik ben ervan overtuigd dat het voor iedereen als een pluspunt wordt ervaren."

De diensten in de wijkantenne in de Charles Malisstraat zijn toegankelijk elke dinsdag van 8u tot 12u, elke woensdag van 8u tot 15u30 en donderdag van 8u tot 12u.

"De beschikbare ruimte in de voormalige tabaksfabriek is groot, dus het is best mogelijk dat op termijn nog andere diensten worden aangeboden en dat de openingsuren worden aangepast, zodat ook mensen buiten de kantooruren zich kunnen melden.", voegt Schepen Jan Gypers er nog aan toe.

**Jan GYPERS (Schepen),  
Khadija ZAMOURI (Brussels parlementslid) en  
Ilse CARLÉ (Voorzitter Open Vld)**





## Plus de proximité pour plus de cohésion

Afin d'être plus accessible aux habitants, notre commune a ouvert le 14 septembre une nouvelle antenne à la rue Charles Malis. Les personnes à mobilité plus réduite trouveront ainsi dans leur quartier un interlocuteur pour faciliter leurs démarches administratives. En effet, soulignons ici la difficulté pour certains riverains d'atteindre certaines zones de la commune, moins bien desservies en transport en commun.

Notre volonté est de manière générale un meilleur accès à toutes les infrastructures communales, à ses espaces publics et espaces verts. Dans cette optique, nous nous réjouissons que la même politique culturelle soit en vigueur tant à la Maison des Cultures qu'au Château du Karreveld.

Aussi, nous avons souhaité, dans la réforme de l'ASBL Lutte contre l'Exclusion sociale, ouvrir les maisons de quartiers à tous les habitants. A côté des activités dédiées aux jeunes et l'offre de toute une série de services spécifiques pour les habitants (permanence sociale, cours de français,...), l'objectif est que ces maisons puissent être utilisées par tous, associations, comités de quartiers,... que les habitants s'approprient ces lieux de rencontre et de création de projets permettant d'améliorer le vivre-ensemble et la cohésion sociale.



## De gemeente staat dicht bij haar inwoners om de samenhang te versterken

Om nog dicht bij de Molenbekaars te staan, heeft onze gemeente op 14 september in de Charles Malisstraat een nieuwe gemeentelijke antenne geopend. Personen met een beperkte mobiliteit kunnen voortaan in hun eigen wijk terecht om administratieve documenten aan te vragen. Sommige Molenbekaars hebben het immers moeilijk om bepaalde delen van de gemeente te bereiken, waar het openbaar vervoer minder vlot is.

Wij wensen voor elke Molenbekaars een betere toegang tot de gemeentelijke infrastructuur, en tot de openbare en groene ruimten. In dit opzicht zijn we verheugd dat zowel in het Huis van Culturen als in het Kasteel Karreveld hetzelfde cultuurbeleid van kracht is.

Bij de hervorming van de vzw Strijd tegen Sociale Uitsluiting hebben we de buurthuizen voor alle inwoners toegankelijk willen maken. Naast de activiteiten voor jongeren en een hele reeks specifieke diensten voor de inwoners (sociale permanentie, taallessen Frans, enz.) die deze buurthuizen aanbieden, is het ook de bedoeling dat ze openstaan voor alle Molenbekaars: verenigingen, wijkcomités, enz. Ze moeten een plek zijn waar de inwoners elkaar kunnen ontmoeten en samen projecten op touw zetten om het samenleven en de maatschappelijke samenhang te verbeteren.

**Khadija TAMDITI, cheffe de groupe - Fractieleader Ecolo**

## Bevolkingsantenne : noodzakelijk en toekomstgericht

De nieuwe antenne van de bevolkingsdienst is in september opengegaan. Ze is gelegen in de Charles Malisstraat, juist tegenover het zwembad, en biedt een noodzakelijke dienstverlening in de nieuwe wijken van Molenbeek. Molenbeek is een gemeente van bijna 6 km<sup>2</sup>, met een spoorweg die ons grondgebied in twee verdeelt. De wijken tussen het kanaal en de spoorweg worden gekenmerkt door een hoge bevolkingsdensiteit en groeiende armoede, maar ook door de aanwezigheid van talrijke sociale en culturele organisaties. Aan de andere kant van de spoorweg bevinden zich de zogenaamde nieuwe wijken waar de armoede ook stijgt, onder andere bij de senioren, die naast een sociale kwetsbaarheid, ook meer risico's lopen tot sociaal isolement en vereenzaming. Tegelijkertijd stellen we vast dat in deze wijken nog steeds weinig verenigingen actief zijn. Het dienstencentrum "De Welvaartkapeen" en "Zonnelied" hebben in de buurt rond de Begijnenstraat nieuwe mogelijkheden gecreëerd; en organisaties en buurtbewoners hebben de handen in elkaar geslagen om van het café "Les Béguines" (ex-café van de broers Abdeslam) een buurtcentrum te maken. In het park Marie-José werken de gemeentelijke culturele diensten aan de uitbreiding van het culturele aanbod voor de buurtbewoners. Het creëren en ondersteunen van een nieuwe dynamiek in deze wijken van Molenbeek is een absolute prioriteit voor de volgende jaren.



## Antenne population : nécessaire et orienté vers l'avenir

La nouvelle antenne démographique a été inaugurée le mi-septembre ; située tout près de la piscine communale, cette nouvelle antenne offre un service indispensable dans les nouveaux quartiers de Molenbeek.

Molenbeek est une commune de quasi 6 km<sup>2</sup>, marquée par la scission créée par les chemins de fer qui divisent la commune en deux. Les nouveaux quartiers, construits à partir des années '70, sont aussi densément peuplés et la pauvreté y augmente aussi, entre autres chez les seniors, qui courent aussi un risque majeur d'isolement social et solitude. Au même temps nous constatons que dans ces quartiers très peu d'associations sont présentes et que l'offre socio-culturelle peut encore se développer.

La présence du centre pour seniors « De Welvaartkapeen » ainsi que du centre pour personnes handicapées « Zonnelied » a créé de nouvelles perspectives dans le quartier de la Rue des Béguines ; les associations et les habitants du quartier ont aussi lancé une initiative de growfunding pour transformer le café « Les Béguines » (ex-café des frères Abdeslam) en une maison de quartier. Et nos services culturels communaux développent une offre culturelle très intéressante au parc Marie-José. Créer et soutenir une nouvelle dynamique dans les nouveaux quartiers de Molenbeek est une priorité absolue pour les prochaines années.

**Annalisa GDALETA, schepen - échevine Groen**

## Gare de l'Ouest : une des clés du changement

Il faut le dire, le quartier de la Gare de l'Ouest a été depuis très longtemps délaissé et ne traîne pas une bonne réputation. Mais cela devrait changer très prochainement puisque la friche fait désormais l'objet d'un Contrat de Revitalisation Urbaine. Le site accueillera des logements de différentes catégories, mais aussi, une nouvelle école, une crèche, des commerces et un espace vert. Ce sont évidemment des projets que nous soutenons car ils répondent à des besoins réels de la population. Desservi par deux lignes de métro, une gare ferroviaire, situé pas trop loin du ring et à deux pas du centre de Bruxelles, le site offre du potentiel en matière de Mobilité qu'il ne faudra pas manquer d'exploiter. Il est impératif, par exemple, d'y prévoir un parking de dissuasion. Par ailleurs, nous plaçons pour y créer une



zone franchisée pour attirer des start ups ou des entreprises. Nous le savons, le RWDM, la Jeunesse Molenbeek et d'autres clubs ou académies demeurent dans l'attente de solutions de terrains d'entraînements. Le site offre suffisamment d'espace pour créer au moins deux terrains. A l'instar de la Zone « Canal » ou du quartier Brunfaut, pour lequel nous avons également fait une proposition de revitalisation, le site de la Gare de l'Ouest représente l'une des clés du changement pour Molenbeek-Saint-Jean. Il s'agit donc d'un enjeu essentiel pour qui a une véritable vision pour notre Commune.

Je profite de cette tribune pour vous adresser, avec un peu d'avance, d'excellentes fêtes de fin d'année et mes meilleurs vœux pour 2018.

**Youssef LAKHOULFI et Dirk BERCKMANS, GIC-GGB**

## Une Antenne Population de proximité ! De gemeente nog beter ten dienste van de burgers !

Une nouvelle antenne de service à la population a ouvert ses portes rue Charles Malis. Ce projet dont on parlait depuis longtemps est maintenant une réalité. Le maximum a été mis en œuvre pour combler les attentes des habitants et des employés. C'est pour cela que le bâtiment est aisément accessible à tous les usagers, tout particulièrement ceux dont la mobilité est réduite (poussettes, personnes en chaise roulante, seniors,...). Pour encore plus de facilités, un photomaton également va bientôt arriver ! Ouvrir une nouvelle antenne Population, c'est répondre à la réalité de l'augmentation démographique - Molenbeek approche maintenant les 100 000 habitants - et c'est surtout offrir un meilleur service aux citoyens en les rapprochant de leur administration et en facilitant leurs tâches administratives.

La commune peut être fière de son personnel et du service qu'il offre aux Molenbeekois. Lors d'un sondage récent, le service population a en effet été classé en 2<sup>e</sup> position parmi toutes les communes bruxelloises en termes de qualité et d'accueil. Cependant, nous ne devons pas nous endormir sur nos lauriers, il faut continuer à travailler. Servir le citoyen ce n'est pas seulement ouvrir des bâtiments, mais surtout travailler à plus de convivialité, de proximité, d'écoute, de propreté, de respect. Ainsi qu'au bien être et à la formation du personnel. Le cdH/cd&V y travaille depuis longtemps et, jour après jour, poursuit sur sa lancée.

**Ann GILLES-GORIS, échevine de la Population**



### van de burgers !

Een nieuwe antenne van de diensten aan de Bevolking werd geopend in de Karel Melisstraat. Dit project waarvan sedert lang sprake was is werkelijkheid geworden. Al het mogelijke is in het werk gesteld om aan de verwachtingen van iedereen tegemoet te komen. Daarom is het gebouw gemakkelijk toegankelijk gemaakt voor alle gebruikers, in het bijzonder voor diegenen met een beperkte mobiliteit (kinderwagens, mensen met rolstoel, ouderen, enz.)

Voor nog meer gemak wordt ook binnenkort de komst van een nieuwe pasfotocabine verwacht! Een nieuwe antenne Bevolking openen is nodig om in te spelen op de realiteit van de stijgende demografie -Molenbeek

telt nu bijna 100.000 inwoners-, maar het is vooral een betere dienst verlenen aan de burgers door ze dichterbij hun administratie te brengen en door hun administratieve taken te vergemakkelijken. De gemeente mag trots zijn op zijn personeel en op de diensten die zij aan de bewoners van Molenbeek aanbiedt. Tijdens een recente peiling, kwam de dienst Bevolking inderdaad op de tweede plaats te staan van alle Brusselse gemeenten wat betreft kwaliteit en onthaal. Wij moeten echter niet op onze lauweren rusten, maar wel voort werken. Onze burgers bedienen betekent niet zomaar gebouwen openen, maar vooral werken aan meer gebruikersvriendelijkheid, nabijheid, luisterbereidheid, netheid, respect. De cdH/cd&V werkt daar al langer voor, en blijft dag na dag dit doel nastreven. **Ann GILLES-GORIS, schepen van Bevolking**

## Nouveauté dans le paysage administratif molenbeekois

Comme vous l'aurez sans doute déjà constaté, une antenne de l'Administration Communale s'est ouverte. Une extension du Département Démographie, le service Population plus précisément, s'est installée rue Charles Malis, juste en face du Stade Edmond Machtens. Moderne, clair, aéré et facile d'accès, le site améliore les conditions de travail pour les agents communaux et le confort d'accueil pour les habitants de la commune.

Dans cette nouvelle antenne, le service Population complémentaire devrait désengorger les locaux de la rue Sainte-Marie et par là même, alléger



la tâche des agents. Tout du moins pendant la journée car, petit bémol, l'Antenne n'offre malheureusement pas de permanence le soir.

Par contre, pour Défi, il ne faut pas se reposer sur ses lauriers. L'Administration communale mérite sans cesse une attention particulière pour lui permettre d'assurer un service efficace et optimale pour les citoyens tout en assurant des conditions de travail idéales pour les agents communaux.

**Michaël VOSSAERT, conseiller communal DÉFI**

### “Wat zou jij graag veranderen in jouw gemeente?”

Een wijk met een school en een crèche, genoeg groen, veilige wegen en een buurtcentrum waar mensen elkaar kunnen ontmoeten, waar burens elkaar kunnen leren kennen. Kortom, een wijk op mensenmaat, dat is waar de PVDA voor staat. Volgens ons kennen Molenbeekenaars hun wijk het beste, en weten het best wat nodig is. De gemeente zou buurtbewoners en ouders méér moeten betrekken bij de plannen voor hun wijk, voor de heraanleg van pleintjes en straten, maar ook over hoe de school beter kan. Daarom wil de PVDA de komende maanden bijna tweeduizend Molenbeekenaars vragen wat zij graag beter zien in Molenbeek. Als jij het ook belangrijk vindt dat Molenbeekenaars meer hun zegje moeten kunnen doen over de belangrijke beslissingen van onze gemeente, en wil je mee helpen om zoveel mogelijk Molenbeekenaars hun mening te vragen, stuur me dan een sms: 0487425125, of vul vanaf oktober de bevraging zelf in op [molenbeek.pvda.be](http://molenbeek.pvda.be).



### “Qu'aimeriez-vous améliorer dans votre commune?”

Un quartier, avec une bonne école, une crèche, assez d'espaces verts, des routes sécurisées et des centres de quartier où les riverains peuvent se rencontrer. Bref, un quartier à échelle humaine, voilà ce que le PTB propose. Selon nous, les Molenbeekois connaissent leur quartier le mieux, et savent le mieux ce qu'il faut pour leur quartier. La commune devrait plus les impliquer dans les plans pour leur quartier, pour le réaménagement des squares et des rues, mais aussi sur les questions scolaires p.ex. C'est pour cette raison que le PTB va demander l'avis à presque deux mille Molenbeekois sur ce qu'ils aimeraient changer à Molenbeek. Si vous aussi, vous trouvez important que les Molenbeekois puissent plus donner leur avis, aidez-nous à récolter l'avis de vos voisins, collègues ou de votre famille.

Intéressé(e)? Envoyez-moi un sms au 0487425125 ou donnez votre avis à partir d'octobre sur notre site [molenbeek.ptb.be](http://molenbeek.ptb.be).

**Dirk DE BLOCK, gemeenteraadslid PTB\*PVDA**

**Dirk DE BLOCK, conseiller communal PTB\*PVDA**



## Continuons à défendre Molenbeek!

Notre société est en train de se diviser profondément. Certains politiques attisent la haine pour faire leur marché électoral. C'est douloureux. Et c'est dangereux.

Ainsi, dans la foulée des événements survenus dans le centre-ville, la NVA prend Bruxelles pour un punching ball. Comme elle l'avait fait avec Molenbeek au lendemain des attentats de Paris. La NVA travaille à nouveau autour d'une même image : un « péril musulman »... « Dangereux jeunes », « dangereux sans-papiers », « irresponsables politiciens complices »...un langage qui oppose, qui divise, qui instille la peur. Et avec la peur vient la haine. Difficile de ne pas voir que ce sont en fait les mêmes arguments que le Vlaams Belang. Ce Vlaams Belang qui voulait récemment faire « un safari de l'islam » à Molenbeek avec Geert Wilders !

Nous, Molenbeekois, nous devons être unis. Nous devons analyser sereinement les événements. Pourquoi? Pour trouver, main dans la main, des solutions qui nous permettent de vivre et « faire ensemble » demain davantage qu'aujourd'hui! C'est pourquoi je suis heureuse que Françoise Schepmans m'ait suivie quand je l'ai interpellée au sujet du « safari de l'islam », pour arrêter l'extrême-droite et ses propos à vomir aux portes de notre commune.

Cela a fonctionné. Ils n'ont pas pu rentrer à Molenbeek. Ils n'ont pas pu narguer à Molenbeek. Ils n'ont pas pu nous blesser davantage que nous ne le sommes déjà. Car c'est seulement en retissant du lien que demain notre société sera encore debout. Et l'image de notre commune un peu restaurée !

Alors levons la tête, restons soudés et avançons ensemble !  
100% voisins, 100% fiers, 100% Molenbeekois

**Catherine MOUREAUX, présidente du PS Molenbeek  
et députée bruxelloise**



## We moeten het blijven opnemen voor Molenbeek!

Onze samenleving is diep verdeeld. Sommige politici wakkeren haat aan om hun kiespubliek te paaien. Dat is pijnlijk en gevaarlijk.

Zo gebruikt de NVA - naar aanleiding van de recente gebeurtenissen in het centrum - Brussel momenteel als boksbal. Hetzelfde deed die partij met Molenbeek in de nasleep van de aanslagen in Parijs. De NVA roept steeds opnieuw hetzelfde beeld op: een "risico gelinkt aan de moslimbevolking", "gevaarlijke jongeren", "gevaarlijke mensen zonder papieren", "onverantwoordelijke en medeplichtige politici" ... een taalgebruik dat verzet oproept, verdeelt en angst zaait. En met angst komt haat. We zien al snel dat het in eigenlijk dezelfde argumenten zijn die het Vlaams Belang gebruikt. Het Vlaams Belang dat onlangs in Molenbeek met Geert Wilders een "Islamsafari" wilde organiseren!

Wij, Molenbekaars, moeten ons verenigen. We moeten de gebeurtenissen rustig analyseren. Waarom? Samen kunnen we oplossingen vinden waardoor we morgen meer samen kunnen realiseren dan vandaag!

Daarom ben ik blij dat Françoise Schepmans mijn advies heeft opgevolgd toen ik haar belde over de 'Islamsafari' en heeft belet dat extreem-rechts onze gemeente opnieuw zou hebben uitgespuwd. Het heeft gewerkt. Ze zijn niet naar Molenbeek mogen komen. Ze hebben Molenbeek niet bespotten. Ze hebben ons niet meer pijn kunnen doen dan we al hebben.

Het is immers door samen te werken dat onze samenleving er morgen nog steeds zal staan. En het beeld van onze gemeente werd niet nog meer besmeurd!

Laten we met opgeheven schouders en hoofden samenwerken en samen vooruitgaan! 100% burens, 100% trots, 100% Molenbekaars!

**Catherine MOUREAUX, voorzitter van de PS in Molenbeek  
en Brussels parlamentslid**

## Où est notre agent de quartier ?

Qu'ont en commun les dépôts clandestins, le mauvais stationnement, les nuisances sonores, les comportements inappropriés en rue et une inscription au registre de la population ? Nous avons besoin de l'agent de quartier pour tout cela. De préférence, un agent que l'on connaît, pas un qui s'en va tous les deux mois, et qui intervient rapidement lorsque c'est nécessaire.

Malheureusement, de nombreux Molenbeekois ne connaissent pas leur agent de quartier. Ou il n'y en a tout simplement pas. Ceci est dû au fait qu'il manque 200 agents dans notre zone de police. Et parce que, souvent, ils ne connaissent pas notre ville. Le Ministre de l'Intérieur (N-VA) refuse de donner à Molenbeek l'argent auquel nous avons droit pour la police. Cela fait déjà longtemps que le montant que nous recevons n'est pas adapté. Tandis qu'en 20 ans, il y a 30.000 habitants de plus.

Avec pour résultat que l'on ne parvient pas à s'attaquer aux dépôts clandestins, au mauvais stationnement ou aux nuisances sonores. Le sentiment d'impunité entraîne davantage d'infractions. Et une inscription en tant que nouvel habitant dure souvent des mois. Des agents supplémentaires, de préférence originaires de Bruxelles, pourraient remédier à la situation.

La question est dès lors de savoir pourquoi notre Bourgmestre, qui est vice-présidente du Parlement fédéral et proche de notre Premier Ministre, ne fait pas en sorte que ce soit le cas. Si elle cumule malgré tout le mandat de Bourgmestre et de Parlementaire, pourquoi n'intervient-elle pas, dès lors, pour notre commune au niveau fédéral ?

**Jef VAN DAMME, Tania DEKENS et Hassan RAHALI, conseillers communaux**

## Waar is onze wijkagent?

Wat hebben sluikestorten, foutparkeren, geluidsoverlast, onaangepast gedrag op straat en een inschrijving in het bevolkingsregister met elkaar gemeen? We hebben er de wijkagent voor nodig. Liefst één die we kennen, die niet om de twee maand vertrekt én die snel ingrijpt wanneer nodig.

Jammer genoeg kennen velen Molenbekenaren hun wijkagent niet. Of is hij er gewoon niet. Dat komt omdat er in onze politiezone 200 agenten te weinig zijn. En omdat ze onze stad vaak niet kennen. De minister van Binnenlandse Zaken van N-VA weigert om Molenbeek het geld voor de politie te geven waar we recht op hebben. Al lang is het bedrag dat we krijgen niet aangepast. Terwijl we op 20 jaar tijd met 30.000 inwoners meer zijn.

Het resultaat is dat sluikestorten, foutparkeren of geluidsoverlast aanpakken niet lukt in onze gemeente. Het gevoel van straffeloosheid zorgt voor nog meer overtredingen. En een inschrijving als nieuwe inwoner duurt vaak maanden. Extra agenten, bij voorkeur uit Brussel zelf, zouden daar iets aan kunnen doen.

De vraag is dan ook waarom onze burgemeester, die ondervoorzitter is van het federale parlement én een vertrouwlinge van onze eerste minister, hier niet voor zorgt. Als ze dan toch het mandaat van burgemeester en parlamentslid cumuleert, waarom komt ze dan op federaal niveau niet op voor onze gemeente?

**Jef VAN DAMME, Tania DEKENS en Hassan RAHALI, gemeenteraadsleden**



### Ecole / School 13

Les écoliers de 4<sup>ème</sup> année de l'école 13 visitent la Maison communale !

*De scholieren van 4de leerjaar van school 13 bezoeken het Gemeentehuis!*



### Anniversaires de mariage

#### Huwelijksverjaardagen

Madame Catherine Van Peborgh a fêté, avec toute sa famille, ses 101 ans ! Elle travailla toute sa vie dans un commerce de lustres.

*Mevrouw Catherine Van Peborgh heeft haar 101ste verjaardag met heel haar familie gevierd! Zij werkte haar hele leven voor een lustershandel.*

Le couple Massamba-Bongongo a célébré ses 50 ans de mariage.

*Het paar Massamba-Bongongo vierde zijn 50<sup>ste</sup> huwelijksverjaardag.*



Mariés en septembre 1952, Léon Vanderstappen et Simone Noynaert ont franchi le cap des noces de brillant !

*Getrouwd in september 1952, hebben Léon Vanderstappen en Simone Noynaert de kaap van diamanten bruiloft bereikt!*