



MOLEN BEEKINFO

Le bulletin d'information des habitants
de Molenbeek-Saint-Jean • Trimestriel
• Octobre - décembre 2022

*Het informatieblad voor de inwoners
van Sint-Jans-Molenbeek • Driemaandelijks
• Oktober - december 2022*

MOLENLIGHT

le festival des
lumières qui
enchante l'obscurité

Het lichtfestival betovert
de duisternis





Bourgmestre - Burgemeester

Catherine MOUREAUX

cmoureaux@molenbeek.irisnet.be | 02/412 37 00 | (PS)

Enseignement francophone - Développement Territorial - Prévention - Personnel - Cultes et Laïcité - Aide aux victimes | Franstalig Onderwijs - Territoriale Ontwikkeling - Preventie - Personeel - Erediensten en Vrijzinnigheid - Slachtofferhulp



02/600 49 47
fschepmans
@molenbeek.irisnet.be
(MR)

Première Échevine | Eerste Schepen

Françoise SCHEPMANS

Culture francophone - État civil - Tourisme - Relations internationales | Franstalige Cultuur - Burgerlijke Stand - Toerisme - Internationale Betrekkingen



02/ 412 36 40
aachaoui
@molenbeek.irisnet.be
(PS)

Échevin | Schepen

Abdellah ACHAOUI

Mobilité - Espaces Verts et Plantations - Énergie - Environnement, Développement Durable - Simplification administrative | Mobilité - Groene Ruimten en Beplantingen - Energie - Leefmilieu - Duurzame ontwikkeling - Administratieve vereenvoudiging



02/ 412 37 60
agjanaj
@molenbeek.irisnet.be
(PS)

Échevin | Schepen

Amet GJANAJ

Économie et Emploi - Classes moyennes Commerce - Urbanisme - Contentieux | Economie en Werk - Middenstand en Handelszaken - Stedenbouw - Geschillen



02/412 38 90
jvandamme
@molenbeek.irisnet.be
(SP.A)

Schepen | Échevin

Jef VAN DAMME

Openbare Werken - Gemeentelijke Eigendommen - Nederlandstalige Kinderopvang - Nederlandstalig Onderwijs | Travaux publics - Propriétés communales - Enseignement et Crèches néerlandophones



02/ 412 37 20
omahy
@molenbeek.irisnet.be
(MR)

Échevin | Schepen

Olivier MAHY

Logement - Démographie - Crèches francophones | Huisvesting - Demografie - Franstalige Kinderopvang



02/ 412 36 80
houberrri
@molenbeek.irisnet.be
(PS)

Échevine | Schepen

Houria OUBERRI

Action sociale et Santé - Seniors - Égalité des chances et Droits des femmes - CCCA | Sociale Actie en Gezondheid - Senioren - Gelijke Kansen en Vrouwenrechten - GARS



02/ 412 37 30
jazaoum@
molenbeek.irisnet.be
(PS)

Échevin | Schepen

Jamel AZAOU

Sports - Participation citoyenne | Sport - Burgerparticipatie



02/ 600 49 53
gvanleekwyck@
molenbeek.irisnet.be
(MR)

Échevin | Schepen

Georges VAN LEECKWYCK

Budget et Finances - Économat - Informatique | Begroting en Financiën - Economaat - Informatica



02/412 37 81
mgarcia-fernandez@
molenbeek.irisnet.be
(VLD)

Schepen | Échevin

Gloria GARCIA FERNANDEZ

Sociale cohesie en Voorzitterschap van MOVE - Jeugd - Nederlandstalige aangelegenheden - Netheid | Cohésion Sociale et présidence de MOVE - Jeunesse - Affaires néerlandophones - Propreté



Présidente du CPAS | Voorzitster van het OCMW

Dina BASTIN

02/412.47.70
gerardine.bastin@cpas1080.brussels

Beste Molenbekenaars,

De winter staat voor de deur: sla de handen in elkaar

De wereld kampt met een ongekeerde energiecrisis. We moeten al teruggaan naar de oliecrisis van 1970 om zo'n moeilijke situatie te vinden. Deze crisis doet onze gas- en elektriciteitsrekeningen de pan uit rijzen. Ze dompelt een groot aantal burgers onder in onzekerheid.

De energiecrisis gaat gepaard met een ondraaglijke prijsinflatie. Als we boodschappen doen hoeven we slechts naar het bedrag op het kasticket te kijken om te beseffen dat de prijzen van alle producten stijgen.

De regering van ons land heeft de eerste stappen gezet in de strijd tegen deze buitensporige energiefacturen met de verlaging van de btw van 21% naar 6%, een verwarmingspremie van 100 euro of een stookoliecheque van 300 euro.

Deze maatregelen juich ik toe. Voor sommige gezinnen in Molenbeek brengen ze enige verlichting, maar ze zijn niet voldoende. Voor mij is het belangrijk dat de Europese Unie in de komende weken de twee maatregelen neemt die een reële impact hebben op de energieprijzen: enerzijds de superwinsten van de energieleveranciers belasten en anderzijds de energieprijzen bevriezen om de speculatie op deze basisgoederen door producenten en leveranciers te stoppen.

Sinds september gaan onze schoolkinderen weer naar school. Wij voerden gratis schoolmaaltijden in voor alle kinderen van de kleuterschool en van het eerste en tweede leerjaar in scholen met gedifferentieerd onderwijs. Hierdoor krijgen honderden kinderen ten minste één fatsoenlijke maaltijd per dag!

Ten slotte activeren wij zoals elk jaar ook deze winter ons Koudeplan. De Dienst Sociale actie coördineert alles en biedt een warm onderdak voor daklozen. Een kom soep, een kop koffie of een maaltijd brengen er heel wat soelaas.

Ondanks de moeilijke sociale context waarin ons land momenteel verkeert, wens ik iedereen een aangename herfst.

**Catherine Moureaux,
Uw Burgemeester**

**Chères Molenbeekaises,
Chers Molenbeekois,**

L'hiver est à notre porte : Plus que jamais, serrons-nous les coudes.

Le monde connaît une crise énergétique sans précédent. Il faut remonter à la crise pétrolière de 1970 pour retrouver une situation aussi difficile. Cela provoque une explosion de nos factures de gaz et d'électricité et plonge de nombreux citoyens dans la précarité.

Une crise énergétique couplée à une inflation insupportable des prix : Il suffit de voir le montant affiché sur le ticket de caisse quand nous faisons nos courses pour nous rendre compte que tous les produits subissent une augmentation de leur tarif.

Le gouvernement de notre pays a pris de premières mesures afin de lutter contre ces factures exorbitantes d'énergie par la réduction de la TVA de 21 % à 6%, par une prime pour le chauffage de 100 euros ou encore par un chèque mazout de 300 euros.

Je salue ces mesures qui soulageront un peu certains ménages molenbeekois, mais ce n'est pas suffisant. J'ai à cœur que, dans les semaines qui viennent, l'Union européenne prenne les deux mesures qui auront un impact réel sur les prix énergétiques, à savoir : d'une part taxer les superprofits des fournisseurs d'énergie et d'autre part, de bloquer les prix de l'énergie pour arrêter la spéculation des producteurs et fournisseurs sur ces biens de première nécessité.

En cette rentrée, nous venons d'instaurer la gratuité des repas scolaires pour l'ensemble des enfants de maternelle et de 1^{ère} et 2^{ème} années primaires des écoles bénéficiant de l'encadrement différencié. Ceci permettra à des centaines d'enfants de prendre au moins un repas correct par jour !

Enfin, comme chaque année, cet hiver nous actionnerons notre Plan Grand Froid qui est coordonné par le service de l'Action sociale et qui met des lieux à disposition afin d'accueillir des sans-abris à l'abri du froid et leur donner un peu de réconfort à travers une soupe, un café ou un repas.

Je vous souhaite, malgré le contexte social difficile que notre pays connaît pour le moment, un bel automne.

**Catherine Moureaux,
Votre Bourgmestre**

Dossier > p. 5 - 9

Dossier Energie



Actu | Nieuws > p.18 - 21

Du nouveau du côté du Canal
Nieuw op het kanaal

Actu | Nieuws > p.27

Covid: préparez-vous à l'hiver

Pour nous protéger,
moi et les autres,
**je dis oui
au booster.**



Om mezelf en de anderen
te beschermen,
**ga ik voor
de booster.**



Actu | Nieuws > p. 30 - 31

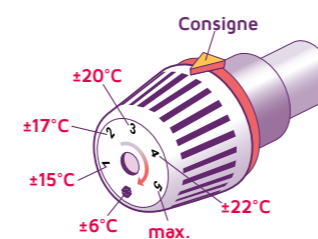
Illuminons la nuit avec la parade Molenlight
Verlicht de nacht met de Molenlight parade

Crise énergétique : comment l'affronter?
Energiecrisis: hoe pak je ze aan?



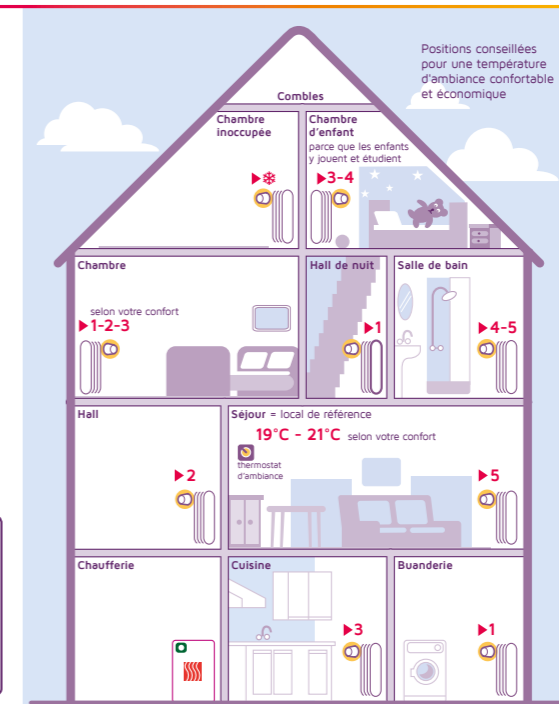
Comment régler
correctement vos
vannes thermostatiques ?

- Chaque gradation correspond à un niveau de température visé : de 1 (le moins chaud) à 5 (le plus chaud).
- Quand la température ambiante baisse, le mécanisme de la vanne s'ouvre pour laisser entrer l'eau chaude dans le radiateur.
- La position hors-gel protège l'installation en cas de gelées.



BON À SAVOIR

- Ouvrez les vannes thermostatiques à fond (5) dans le local de référence où se trouve le thermostat d'ambiance (souvent le séjour) ou le thermostat sans fil.
- Si vous trouvez qu'il ne fait pas assez chaud le matin, ne déréglez pas les vannes mais faites démarrer le chauffage plus tôt.
- Une fois par an, au moins, modifiez la position de chaque vanne afin d'éviter le grippage du mécanisme.



Welk contract met welke leverancier?

Als je een vast contract hebt, blijf dan zitten. Zo niet, vergelijk dan. Het verschil tussen de goedkoopste en de duurste leverancier bedraagt 350 euro voor elektriciteit en 550 euro voor gas. Het is het waard.

Een andere raad: verlaag het tussentijdse bedrag van je factuur niet met het risico dat je bij de regularisatie grote bedragen moet betalen.

De tweede manier om je rekening te verlagen is je verbruik te verminderen

Met welke temperatuur komen de cijfers of schalen op een thermostatische kraan overeen? Hoe bereken je het verbruik van een elektrisch apparaat? Hoeveel verbruiken huishoudelijke apparaten? Wat is een watt en een kilowattuur? Alle vragen die je hebt over verbruik, tarieven, storingen, verwarming, renovatie, het milieu, de energie-

Quel contrat chez quel fournisseur? Gaz, électricité: osez comparer!

Si vous êtes en contrat fixe, ne bougez pas. Si ce n'est pas le cas, comparez. La différence entre le fournisseur le moins cher et le fournisseur le plus cher est de 350€ pour l'électricité et de 550€ pour le gaz. Infor Gaz Elec met à disposition des outils pour comprendre et choisir: www.inforgazelec.be

Autre conseil : ne faites pas baisser le montant intermédiaire de votre facture au risque de devoir payer de fortes sommes lors de la régularisation.

La deuxième façon de faire baisser la facture, c'est de diminuer sa consommation

À quelle température correspondent les chiffres ou les graduations sur une vanne thermostatique ? Comment calculer la consommation d'un appareil électrique ? Combien les appareils électroménagers consomment-ils ? Le watt et le kilowattheure, c'est quoi?

Toutes les questions que vous vous posez sur les thèmes de la consommation, des tarifs, pannes, du chauffage, de la rénovation, de l'environnement, du marché de l'énergie et des modifications de loi peuvent déjà trouver de nombreuses réponses sur ces sites:

markt en wetwijzigingen kunnen al op deze sites worden beantwoord.

www.energuid.be
www.inforgazelec.be

Hoe kunnen we onze energierekening verlagen?

Le saviez-vous?

2 minutes en moins sous la douche, et un ménage (4 pers.) peut économiser 26 000 litres par an!
Utiliser un pommeau de douche économique : 378€/an
Repérer les fuites:
Un goutte-à-goutte : 4 litres/h, > 35m³/an = 120€
Une fuite de WC : 25 litres/h, soit 219m³/an = 750€

Wist je dat?

2 minuten minder onder de douche, en een huishouden (4 personen) kan 26.000 liter per jaar besparen!
Gebruik een zuinige douchekop: 378€/jaar
Zoek de lekken:
Een druppelende kraan: 4 liter/uur, > 35m³/jaar = 120 €
Een toilettekkage: 25 liter/uur, d.w.z. 219m³/jaar = 750 €

Le boiler

Réglez le boiler sur 55°C, faites vérifier que le boiler électrique n'est pas entartré et veillez à l'entretien régulier obligatoire.
Installez une minuterie sur le chauffe-eau électrique : 245€/an

De verwarmingsketel

Stel de boiler in op 55°C, controleer of de elektrische boiler niet verkalkt is en zorg voor regelmatig onderhoud.
Een timer installeren op de elektrische boiler: 245 €/jaar

L'eau chaude, un gros poste du budget

Chaque Belge consomme en moyenne 100 litres d'eau potable par jour. Une partie seulement est chauffée, mais cela représente une consommation de 1 050 à 1 275 kWh/an par personne si l'eau est chauffée dans un boiler électrique.
Soit un budget annuel estimé à 540 €/an et par personne (base de calcul: € 0,45/kWh). Prendre une douche plutôt qu'un bain : 70€/an

Warm water, een belangrijke begrotingspost

Elke Belg verbruikt gemiddeld 100 liter drinkwater per dag. Slechts een deel hiervan wordt verwarmd, maar dit vertegenwoordigt een verbruik van 1.050 tot 1.275 kWh/jaar per persoon indien het water wordt verwarmd in een elektrische boiler. Dit betekent een geschat jaarlijks budget van 540 € per persoon per jaar (berekingsgrondslag: € 0,45/kWh). Een douche nemen in plaats van een bad: 70 €/jaar

Le linge

Les lave-linge et les sèche-linge représentent 11 % de la consommation d'électricité.
Laver à 30°C au lieu de 60°C c'est 30% d'économie. Si vous utilisez trop de lessive, c'est détecté par l'appareil qui peut utiliser jusqu'à 40L en plus pour le rinçage!
Ne pas utiliser le sèche-linge électrique une fois sur deux : 175€/an

De was

Wasmachines en droogkasten nemen 11% van het elektriciteitsverbruik voor hun rekening. Wassen op 30°C in plaats van 60°C bespaart 30%. Als je te veel wasmiddel gebruikt, detecteert het apparaat dit en gebruikt tot 40 liter meer om te spoelen.
De elektrische droger niet om de dag gebruiken: 175€/jaar

Comment faire baisser notre facture d'énergie ?

Les fenêtres

Le mot d'ordre: isoler et ventiler!
Des tentures thermiques diminuent la perte d'énergie de 25% à 60%. Etanchéifier une porte qui laisse passer l'air froid : 150€/an

Ramen

Isoler en ventiler!
Thermische gordijnen verminderen het energieverlies met 25% tot 60%. Afdichten van een deur die koude lucht binnenlaat: 150 €/jaar

Le chauffage

Surveiller le thermomètre et réduire la température ambiante à 19°C avec un pull (300€ d'économie par an). Couper le chauffage la nuit et pendant les absences : 1020€/an ! Isoler les tuyauteries de chauffage qui traversent les zones non chauffées du logement (caves, vides ventilés, etc.)

Verwarming

Houd de thermometer in de gaten en verlaag de kamertemperatuur tot 19°C met een trui (300 € besparing per jaar). De verwarming 's nachts en tijdens afwezigheid uitschakelen: 1020 €/jaar! De verwarmingsbuizen isoleren die door onverwarmde delen van het huis lopen (kelders, geventileerde ruimtes, enz.)

Utiliser des multiprises avec interrupteur : 161€/an

Par exemple un ordinateur et ses périphériques passent d'un coût moyen de 21€ à 47€ en 2022.
Une économie estimée à 230 kWh/an qui dépend bien sûr du nombre d'appareils que vous débranchez: le modem, le téléviseur, les chargeurs de smartphone, ou encore la brosse à dents électrique...

Gebruik stekkerdozen met schakelaars: 161€/jaar

Zo zullen een computer en de bijbehorende randapparatuur van gemiddeld 21 euro naar 47 euro gaan in 2022.
Een geschatte besparing van 230 kWh/jaar, die natuurlijk afhangt van het aantal apparaten dat u loskoppelt: de modem, de TV, de smartphone-opladers, of zelfs de elektrische tandenborstel...

Les appareils électroménagers

Un vieux frigo placé près d'une source de chaleur (four ou soleil) peut consommer beaucoup d'énergie! Dégivrez régulièrement votre congélateur. Les deux mis ensemble représentent jusque 150€ par an.

Huishoudelijke toestellen

Een oude koelkast in de buurt van een warmtebron (oven of zon) kan veel energie verbruiken! Ontdooi uw vriezer regelmatig. De twee samen kunnen oplopen tot 150 euro per jaar.

De dienst sociale actie helpt je duidelijker te zien wat je moet doen om de energiecrisis van deze winter het hoofd te bieden.

Heb je recht op het sociaal tarief? Welke documenten moet je bezorgen? Met wie moet je contact opnemen? Hoe vergelijk je de prijzen van leveranciers? Wat kan je doen om je kosten te beperken?

Het solidariteitsplatform 1080 solidariteit is actief om deze nieuwe crisis aan te pakken.

Le service de l'action sociale vous aide à y voir plus clair dans les démarches à suivre pour affronter la crise énergétique de cet hiver.

Avez-vous droit au tarif social ? Quels sont les documents à fournir ? À qui s'adresser ? Comment comparer les prix des fournisseurs ? Que faire pour limiter les frais ?

La plateforme solidarité 1080 solidariteit est active pour faire face à cette nouvelle crise.

SERVICE DE L'ACTION SOCIALE | DIENST SOCIALE ACTIE
Rue Comte de Flandre 20 Graaf van Vlaanderenstraat
affairessociales@molenbeek.irisnet.be
www.molenbeek.be
02 / 412 36 81

Valorvert ou la gestion écologique des espaces verts



La commune s'adapte et veut inspirer les particuliers qui ont un jardin: le service des Plantations adopte une gestion écologique pour favoriser la biodiversité, économiser les ressources naturelles et supprimer les pollutions chimiques.

Entretenir autant que nécessaire et aussi peu que possible

Nos équipes expérimentent et mettent en œuvre de nouvelles pratiques dans vos parcs et jardins, comme par exemple soigner les prairies fleuries et insectes, zone de fauchage tardif, zone refuge, pieds d'arbres, les haies libres, les massifs ornementaux résistants... Tous ces termes éveillent votre curiosité? Quelques "mauvaises" herbes ou des prairies naturelles ne sont pas des signes de négligence, au contraire! Ils témoignent du souci de notre commune de préserver l'environnement et la santé de tous.

Envie d'en savoir plus sur nos nouvelles pratiques de gestion écologique ?

Rendez-vous sur le site www.molenbeek.irisnet.be en recherchant le projet valorvert.

Ce projet est financé par Bruxelles Environnement et cofinancé par la commune de Molenbeek.

RenoClick, le programme de rénovation du bâti à destination des pouvoirs publics se concrétise

RenoClick is een compleet programma voor duurzame energetische renovatie gericht op Brusselse openbare besturen



La crise énergétique pèse lourdement sur les pouvoirs locaux aussi! La Région bruxelloise compte environ 2.500 bâtiments publics (hors logement) sur son territoire, qui, comme prévu dans le Plan Air – Climat – Energie, devront être neutres en énergie au plus tard en 2040. Sibelga est chargée par le Ministre de la Transition climatique et de l'Énergie d'accompagner les pouvoirs publics, régionaux et locaux, dans le processus de rénovation énergétique globale de leurs bâtiments (écoles, centres sportifs et culturels, immeubles administratifs, etc.). **La crèche Reine Fabiola à Molenbeek fait partie d'un des projets pilotes, accompagné de façon poussée, pour développer ce programme mis en place avec #NextGenerationEU.**

De energiecrisis weegt ook zwaar op de lokale overheden! Het Brussels Gewest telt op zijn grondgebied ongeveer 2.500 openbare gebouwen (exclusief woningen). Volgens het Lucht-Klimaat-Energieplan moeten die uiterlijk in 2040 energieneutraal zijn. Sibelga is door de minister van Klimaattransitie en Energie belast met de begeleiding van gewestelijke en lokale overheden bij de globale energierenovatie van hun gebouwen (scholen, sport- en cultuurcentra, administratieve gebouwen, enz.). **Het kinderdagverblijf Reine Fabiola in Molenbeek is een van de proefprojecten, met uitgebreide steun, om dit met #NextGenerationEU opgezette programma te ontwikkelen.**

HABITONS EN CONSOMMANT MOINS D'ÉNERGIE
WONEN EN MINDER ENERGIE VERBRUIKEN

Collectif Energie

Votre consommation d'énergie constitue une trop grande part de votre budget mensuel? Vous souhaitez réduire vos consommations? Apprendre à vous servir de l'énergie de manière rationnelle? Prendre de bonnes habitudes au quotidien? Mieux comprendre vos consommations d'énergie? Venez rejoindre notre groupe "collectif énergie" pour partager, échanger autour de ces questions une fois par mois.

Energiecollectief

Bedraagt uw energieverbruik te veel van uw maandelijkse budget? Wilt u uw verbruik verminderen? Leren hoe je rationeel met energie omgaat? Dagelijks goede gewoontes ontwikkelen? Uw energieverbruik beter begrijpen? Kom en sluit je aan bij onze Energiecollectief groep om ideeën over deze onderwerpen te delen en uit te wisselen een keer per maand.

Avec le soutien de Met de steun van

Voor meer info / pour plus d'information :
Equipe « usage »
maandag tot vrijdag / lundi à vendredi :
09:00 - 12:30 & 13:30 - 17:00
02/410 76 31 - 0456/12 64 52

Si vous ne dépendez pas du CPAS, c'est le guichet Énergie qui peut vous aider ! | Als je niet afhankelijk van het OCMW, kan het energieloket je helpen!



Vous avez des difficultés pour payer vos factures de gaz et d'électricité ?

Le Guichet Energie du CPAS peut vous aider ! Après analyse, le CPAS peut vous accorder une aide financière pour le paiement de vos factures mensuelles ou annuelles. Voici les conditions pour bénéficier de l'aide.

Qui peut être aidé ?

- Vous êtes domicilié à Molenbeek
- Vous ne bénéficiez pas d'une aide active du CPAS, c'est-à-dire que vous disposez d'un revenu du travail, de remplacement (allocations de chômage, allocations de handicap,...) ou de pension
- Vous ne bénéficiez pas du tarif social
- Le revenu mensuel net de votre ménage ne dépasse pas 2.500 EUR (exceptions possibles après analyse individuelle)

Comment faire une demande ?

- Vous pouvez contacter le Guichet Énergie par téléphone au 02/412.47.86 du lundi au vendredi, de 8h à 12h et 12h45 à 16h ou par mail à : guichetenergie@cpas1080.brussels. Un rendez-vous peut ensuite être fixé.
- Vous pouvez introduire une demande en ligne via le site du CPAS : <https://www.cpas-molenbeek.be/fr>



Je hebt het moeilijk om uw gas- en elektriciteitsfacturen te betalen? Het Energieloket van het OCMW is er voor jou! Na een analyse, kan het OCMW je financiële steun toekennen bij de betaling van je maandelijkse of jaarlijkse facturen. Ontdek hieronder de voorwaarden om een beroep te kunnen doen op deze hulp.

Voor wie?

- Je bent gedomicilieerd in Molenbeek
- Je krijgt geen actieve hulp van het OCMW. Dit wil zeggen dat je een inkomen uit arbeid heeft, een vervangingsinkomen

(werkloosheidsuitkering, tegemoetkoming persoon met een handicap,...) of een pensioen

- Je hebt geen recht op het sociaal tarief
- Het maandelijks netto-inkomen van uw huishouden is niet hoger dan 2.500 EUR (uitzonderingen mogelijk na individuele analyse)

Hoe een aanvraag indienen?

- Je kunt het Energieloket contacteren per telefoon: 02/412.47.86 van maandag tot vrijdag van 8u tot 12u en van 12u45 tot 16u of per mail: guichetenergie@cpas1080.brussels. Een afspraak kan dan worden gemaakt.
- Je kunt online een aanvraag indienen via <https://www.cpas-molenbeek.be/nl>

CPAS GUICHET ÉNERGIE | OCMW ENERGIELOKET
Rue Alphonse Vandenpeereboom 14 Alphonse Vandenpeereboomstraat
guichetenergie@cpas1080.brussels
02/412.47.86
www.cpas-molenbeek.be

Valorvert of het ecologisch beheer van groene ruimten



De gemeente past zich aan en wil particulieren met een tuin enthousiasmeren: de dienst beplantingen voert een ecologisch beheer om de biodiversiteit te bevorderen, natuurlijke hulpbronnen te sparen en chemische vervuiling uit te bannen.

Zo veel als nodig en zo weinig mogelijk onderhouden

Onze teams experimenteren en implementeren nieuwe praktijken in je parken en tuinen, zoals de zorg voor bloemenweiden en bestuivers, late maaizones, vluchtheuvels, plekje rond bomen, vrije hagen, resistente sierbedden... wekken al deze termen je nieuwsgierigheid?

Een paar "onkruiden" of natuurlijke weiden zijn geen tekenen van verwaarlozing, integendeel! Zij getuigen van de zorg van onze gemeente om het milieu en de gezondheid van iedereen te beschermen.

Wil je meer weten over onze nieuwe ecologische beheerpraktijken?

Ga naar www.molenbeek.irisnet.be en zoek naar het valorvert project.

Dit project wordt gefinancierd door Leefmilieu Brussel en medegefinancierd door de gemeente Molenbeek.

Een eerste intelligente fiets- en wandelpad in Molenbeek

Het Alphonse Vandenpeereboom-fietspad in Molenbeek is uitgerust met intelligente 'lichtbel'-verlichting. Deze volgt fietsers en voetgangers op hun weg. Dit pilootproject vermindert het verbruik van de gemeentelijke straatverlichting op dit 1 km lange traject met 20%.

Het principe van de "lichtbel" en energiebesparing

Concreet zijn er 37 bewegingsdetectoren geïnstalleerd op de LED-straatverlichtingspalen langs het 1 km lange fietspad. Wanneer ze 's nachts de aanwezigheid van een voetganger of fietser opmerken, geven deze sensoren de informatie door aan het intelligente verlichtingsbeheerprogramma. Automatisch verhoogt dit dan de sterkte van de verlichting rond de gebruiker. Als de gebruiker zich verplaatst begeleidt deze voor het blote oog nauwelijks zichtbare "lichtbel" hem of haar. Daardoor daalt het energieverbruik met 20% (het equivalent van het jaarlijkse verbruik van een half Brussels huishouden). Dit project werd uitgevoerd door de gemeente Sint-Jans-Molenbeek en Sibelga in samenwerking met zijn partner EQUANS.

Catherine Moureaux, burgemeester van Sint-Jans-Molenbeek, verduidelijkt: "De Vandepereboomstraat is een belangrijke weg die het historische hart van de gemeente verbindt met het Weststation. We hebben ze in 2020 volledig gerenoveerd, van gevel tot gevel. Deze intelligente verlichting is het sluitstuk van deze ambitieuze herinrichting. Ze helpt ook in de strijd tegen sluikstorten en de onveiligheid."

Een vernieuwing in verband met intelligente verlichting

Verlichting die wordt geactiveerd wanneer gebruikers langskomen is niet nieuw. Voetgangersoversteekplaatsen in Sint-Pieters-Woluwe beschikken al enige tijd over aanwezigheidsensoren. Deze sensoren activeren echter alleen de lamp waarop ze zijn aangesloten. Met de toepassing van intelligente verlichting in Brussel is het nu mogelijk om meerdere lampen tegelijk te activeren en hun lichtintensiteit te verhogen op basis van de door elke sensor doorgegeven informatie. Op die manier wordt een echte "lichtbubbel" rond de gebruiker gecreëerd die hem veel preciezer en vlotter volgt langs zijn route.

"Dit is goed nieuws voor de inwoners van Molenbeek. Dit apparaat vermindert het energieverbruik door de lichten alleen te activeren wanneer nodig. Het draagt ook bij tot de vermindering van de lichtvervuiling", aldus Abdallah Achaoui, Schepen van Mobiliteit en Milieu.

"We zijn blij met deze investering op deze verkeersader van onze gemeente. Ooit stond hij bekend als een vieze plek. Nu kunnen voetgangers en fietsers er in alle veiligheid rondkuieren", vervolgt Jef Van Damme, Schepen van Openbare Werken.

La première piste cyclo-piétonne intelligente à Molenbeek

La piste cyclable Alphonse Vandenpeereboom de Molenbeek est désormais équipée d'un éclairage intelligent en « bulle de lumière » qui suit les cyclistes et piétons sur leur trajet.

Un projet pilote qui réduira de 20 % la consommation de l'éclairage public communal sur ce tronçon d'une longueur de 1 km.

Principe « bulle de lumière » et économie d'énergie

Concrètement, 37 détecteurs de mouvement ont été installés sur les poteaux d'éclairage public à LED qui bordent la piste cyclable sur une longueur d'environ 1 km. Lorsqu'ils détectent la présence d'un piéton ou d'un cycliste la nuit, ces capteurs transmettent l'information au programme de gestion de l'éclairage intelligent augmentant automatiquement l'intensité des luminaires qui entourent l'utilisateur. Au fil de son trajet, cette « bulle de lumière », à peine visible à l'œil nu, accompagne l'utilisateur au rythme de son déplacement, permettant ainsi une réduction de la consommation d'énergie de 20 % (l'équivalent de la consommation annuelle d'1/2 ménage bruxellois). Ce projet a été mené par la commune de Molenbeek-Saint-Jean et Sibelga en collaboration avec son partenaire EQUANS.

Catherine Moureaux, Bourgmestre de Molenbeek Saint-Jean explique : « La rue Vandepereboom est une voirie importante qui relie le cœur historique de la commune vers la Gare de l'Ouest. Nous l'avons complètement rénovée en 2020, de façade à façade. Cet éclairage intelligent vient finaliser cet ambitieux réaménagement qui contribuera à lutter contre les dépôts clandestins et l'insécurité. »

Une innovation liée à l'éclairage intelligent

Disposer de luminaires qui s'activent au passage d'utilisateurs n'est pas neuf. Des passages pour piéton de Woluwe-Saint-Pierre disposent déjà, depuis un certain temps, de capteurs de présence. Cependant, ces capteurs activent uniquement le luminaire auquel ils sont reliés. Avec le déploiement de l'éclairage intelligent à Bruxelles, il est désormais possible d'activer plusieurs luminaires simultanément et d'en augmenter l'intensité lumineuse, sur base des informations transmises par chaque capteur. On peut ainsi créer une véritable « bulle » autour de l'utilisateur qui le suit de façon beaucoup plus précise et fluide sur son parcours.

« Il s'agit d'une bonne nouvelle pour les Molenbeekois. Ce dispositif permettra de réduire la consommation d'énergie en activant uniquement les luminaires lorsqu'un éclairage est nécessaire et de contribuer à la diminution de la pollution lumineuse », déclare Abdallah Achaoui, Échevin de la Mobilité et de l'Environnement.

« Nous sommes heureux de cet investissement sur cette artère de notre commune, jadis connue comme un endroit sale et, qui permet aujourd'hui aux piétons et aux cyclistes de flâner en toute sécurité », ajoute Jef Van Damme, Échevin des Travaux publics.



Stop au trafic de transit du côté de Paloke | Stop doorgaand verkeer bij Paloke

Le quartier autour de la rue Paloke souffre depuis des années du trafic de transit vers et venant de Dilbeek.

Grâce à une coopération constructive entre Molenbeek et Dilbeek, une solution structurelle a été trouvée pour réserver

l'accès de certaines rues aux riverains. La chaussée de Ninove est une voie d'accès importante pour Molenbeek et la région de Bruxelles. De nombreux navetteurs essaient de se rendre le plus rapidement en ville en empruntant les petites routes de quartier. Cela entraîne de multiples dangers liés à la circulation, des nuisances sonores et une pollution de l'air dans le quartier. Plus loin dans la rue, une grande partie de ce trafic passe devant une maison de repos et une grande école.

Molenbeek et Dilbeek sont arrivées à un accord qui permet aux habitants molenbeekois du quartier de continuer de passer par Dilbeek à toutes les heures sans coût supplémentaire.

Contrôles par des caméras intelligentes

Des caméras analysent automatiquement les plaques d'immatriculation des voitures. Tous les habitants du quartier reçoivent un permis spécial qui leur permet de continuer à utiliser les routes locales. Il s'agit d'une mesure efficace qui entraînera rapidement un changement. On s'attend à ce que le trafic automobile dans le quartier diminue d'au moins 65%.



De wijk rond de Palokestraat heeft al jaren last van het doorgaand verkeer van en naar Dilbeek.

Dankzij een constructieve samenwerking tussen Dilbeek en Molenbeek is een structurele oplossing gevonden om de toegang tot

te behouden aan de buurtbewoners. De Ninoofse Steenweg is een belangrijke toegangsweg voor Molenbeek en het Brusselse gewest. Veel pendelaars proberen zo snel mogelijk in de stad te komen door gebruik te maken van de kleine buurtwegen. Dit leidt tot veel verkeershinder, geluidsoverlast en luchtverontreiniging in de wijk. Verderop passeert veel van dit verkeer een verpleeghuis en een grote school. De Dilbeekse schepen Stijn Quaghebuer nam het initiatief om dit probleem aan te pakken. Samen met Schepen van mobiliteit Abdellah Achaoui is er een positief akkoord bereikt voor beide gemeenten.

Controles met slimme camera's

Camera's analyseren automatisch de nummerplaten van auto's. Alle bewoners van de wijk krijgen een speciale vergunning om de lokale wegen te blijven gebruiken. Dit is een doeltreffende maatregel die snel voor verandering zorgt. Verwacht wordt een afname met minstens 65% van het autoverkeer in de wijk.

Schrijf je in bij Cairgo Bike om een bakfiets te testen

Met de lancering van het project Cairgo Bike biedt het Brussels Hoofdstedelijk Gewest een efficiënt alternatief voor de auto om zich met kinderen te verplaatsen en boodschappen te doen.

Kom twee weken lang gratis een bakfiets of een longtailfiets testen en profiteer van ondersteuning om vol vertrouwen aan de slag te gaan.

In samenwerking met Pro Velo en in het kader van het Cairgo Bike project, gefinancierd door het Europese programma Urban Innovative Actions en Brussel Mobiliteit, organiseren de gemeenten een uitleen van elektrisch ondersteunde bakfietsen of longtailfietsen voor hun inwoners.

2 testessies

1e sessie

Van donderdag 10 november 2022 van 17u tot 19u tot 24 november om 18u.

2e sessie

Van donderdag 17 november 2022 van 17u tot 19u tot 1 december 2022 om 18u. We treffen mekaar voor het Gemeentehuis, de 8 geselecteerde deelnemers per sessie volgen een theoretische en praktische opleiding (verplicht van 17 tot 19u) over het gebruik van de elektrisch ondersteunde bakfiets/longtail.

- 4 bak- en 4 longtail-fietsen, alle elektrisch ondersteund, zijn aanwezig (helmen en sloten);

- Je krijgt twee weken lang een elektrisch ondersteunde cargo/longtail fiets voor je verplaatsingen (je neemt de fiets mee naar huis).

- Om deel te nemen nodigen wij jullie uit om voor 1 november 2022 de vragenlijst op de website van ProVelo in te vullen: <https://provelo.org/cairgo>

- De bevestiging van de inschrijving impliceert een verplichte aanwezigheid gedurende 2 uur opleiding aan het begin en het invullen van een evaluatievragenlijst van de VUB, alsook een waarborgsom van 350 euro.

Voor vragen kan je contact opnemen met Fanny via het volgende e-mailadres : cairgobike@provelo.org

Inscrivez-vous au Cairgo Bike pour tester un vélo cargo



En lançant le projet Cairgo Bike, la Région de Bruxelles-Capitale propose une alternative efficace à la voiture pour se déplacer avec les enfants et faire vos courses.

Venez tester gratuitement pendant deux semaines un vélo cargo ou un vélo longtail, et bénéficiez d'un accompagnement pour vous lancer en confiance. En collaboration avec Pro Velo et dans le cadre du projet Cairgo Bike, financé par le programme européen Urban Innovative Actions et Bruxelles Mobilité, les communes organisent un prêt de vélos cargo ou de vélos longtail à assistance électrique pour leurs habitant-es.

2 sessions de test

1^{ère} session

Du jeudi 10 novembre 2022 de 17h à 19h au 24 novembre à 18h.

2^{ème} session

Du jeudi 17 novembre 2022 de 17h à 19h au 1er décembre 2022 à 18h.

Rendez-vous devant la Maison communale, les 8 participants sélectionnés par session suivront une formation théorique et pratique (obligatoire de 17 à 19h) sur l'utilisation du vélo cargo/longtail à assistance électrique.

4 vélos cargo et 4 vélos longtail à assistance électrique sont mis à disposition (casques et cadenas) ;

Vous profitez d'un vélo cargo / longtail à assistance électrique durant deux semaines pour vos déplacements (vous ramenez le vélo à la maison).

Pour participer, nous vous invitons à remplir le questionnaire sur le site de ProVelo avant le 1 novembre 2022:

<https://provelo.org/cairgo>

Toute confirmation d'inscription implique une présence obligatoire pour 2h de formation au départ et de répondre à un questionnaire d'évaluation de la VUB ainsi qu'un versement de 350 euros de caution.

Pour toutes questions, veuillez-vous adresser à Fanny via l'email suivant : cairgobike@provelo.org

Un vélo inutile? Donnez-le à Molembike asbl

Si vous avez un ou des vieux vélos qui ne servent plus ou auraient besoin d'une réparation, faites une bonne action, donnez-les à MOLEMBIKE. Nous repreneons tous les vélos (en pas trop mauvais état) pour les restaurer et les donner à des personnes qui n'ont pas les moyens d'en acheter un.

L'année passée, plus de trente personnes ont bénéficié d'un don de vélo. On vise le double cette année! Merci d'avance!

MolemBIKE c'est quoi ?

Une ASBL bruxelloise qui promeut une pratique cycliste inclusive et respectueuse de toute diversité au travers de plusieurs projets: l'atelier participatif DIY, les Hiron'd'Elles, la kidical 1080, les Goëlands, Barak'à Fiets ...

Notre atelier se trouve dans les caves de Tour et Taxis et tu peux t'y investir comme bénévole de différentes manières: permanences les mardis soir, accompagnement lors des cours de vélo ou des Kidical Mass, communication, organisation, mécanique et réparation de vélos, ...



Een nutteloze fiets? Schenk hem aan vzw Molembike

Of je nu een fietsliefhebber bent, een fietser, een weekendfietser, een stoepwandelaar, een voetganger of zelfs een automobilist, je hoeft geen expert in fietsmechanica te zijn om met ons mee te doen, elke hulp is welkom.

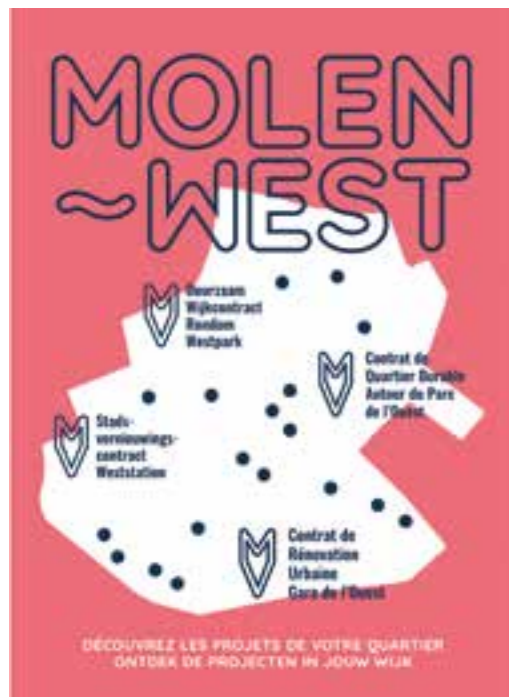
Wat is MolemBIKE?

Een Brusselse non-profit organisatie die inclusief en respectvol fietsen promoot via verschillende projecten: de doe-het-zelf participatieve werkplaats, de Hiron'd'Elles, de kidical 1080, de Goëlands, Barak'à Fiets...

Ons atelier bevindt zich in de kelders van Tour et Taxis en u kunt er op verschillende manieren aan meewerken: de dinsdagavondbijeenkomsten bijwonen, ons vergezellen op fietscursussen of Kidical Mass, communicatie, organisatie, demonteren en herstellen van fietsen, mensen ontvangen, gezelligheid, diverse doe-het-zelf-activiteiten...

MOLEMBIKE ASBL
atelier@molembike.be
 0486.906203
<https://molembike.be>

Plannen voor een nieuw kinderdagverblijf | Une nouvelle crèche rue de Lessines



De plannen voor de bouw van onze nieuwe Nederlandstalige crèche vlakbij Weststation zijn ingediend.

De nieuwe crèche komt er op het terrein in de Lessenstraat dat we aankochten en tijdelijk gebruikt wordt door de bokscub BBA. Dit gebouw zal afgebroken worden en er verschijnt een splinternieuwe crèche die uitgerust zal worden door de gemeentelijke vzw 'De Molenketjes'.

Een open huis en multifunctioneel project

Het project maakt deel uit van het Duurzame Wijkcontract 'Rondom Westpark'. In de nieuwbouw zullen naast een Nederlandstalige crèche ook de kantoren voor het Huis van het Kind en een consultatiepunt van Kind & Gezin worden ondergebracht. Het gelijkvloers en het ondergronds verdiep zullen multifunctioneel gebruikt worden, met ook polyvalente ruimtes die opengesteld kunnen worden voor de buurt.

Op de 3 verdiepingen heeft de crèche ruimte voor drie verschillende leefgroepen van maximum 15 kinderen.

Het gebouw naast de crèche wordt afgebroken om een nieuwe groene doorsteek te creëren naar de groene ruimtes rond de Decockstraat en de GBS Ket & Co.

De publieke ruimte zal weldra ook vernieuwd worden met meer groen en (sport)faciliteiten. Zo komt er ook een nieuw gebouw voor het jeugdhuis Centrum West.

Dit project wordt dus ingeplant binnen een breder masterplan voor heel de wijk, waarbij aandacht is voor de noden van iedereen, verduidelijkt Jef Van Damme, schepen van Openbare Werken.

Les plans pour la construction de notre nouvelle crèche néerlandophone près de la gare de l'Ouest ont été soumis pour être approuvés.

La nouvelle crèche sera construite sur le terrain que nous avons acheté dans la rue Lessines et qui est temporairement utilisé par le club de boxe BBA.

Ce projet multifonctionnel sera géré par l'asbl communale "De Molenketjes".

Une maison ouverte et un projet multifonctionnel

Ce projet s'inscrit dans le cadre du contrat de quartier durable "Autour du Parc de l'Ouest". Le nouveau bâtiment accueillera aussi 'Het Huis van het Kind' et un point de consultation pour 'Kind & Gezin'.

Le rez-de-chaussée et le niveau du sous-sol seront utilisés de manière multifonctionnelle, avec notamment des salles polyvalentes qui pourront être ouvertes aux habitants du quartier. Avec les trois étages, la crèche pourra accueillir trois groupes différents, jusqu'à 15 enfants par groupe.

Le bâtiment situé à côté de la crèche sera démolé afin de créer un nouveau passage arboré qui mènera aux espaces verts autour de la rue Decock et de l'école 'Ket & Co'.

L'espace public sera également bientôt renouvelé avec plus de verdure et d'équipements (sportifs). Il y aura également un nouveau bâtiment pour la maison des jeunes 'Centrum West'.

Ce projet s'inscrira donc dans un plan plus large pour l'ensemble du quartier, en prêtant attention aux besoins de chacun, explique Jef Van Damme, échevin des Travaux Publics.

La Ludothèque Speculoos favorise le lien et l'apprentissage par le jeu | Spelothek Speculoos moedigt via spel verbondenheid en leren aan

Jérémie est fan de jeux de société. Depuis 2008, il est l'un des quatre animateurs de la ludothèque Speculoos. Il nous partage sa passion.

En quoi ça consiste?

Comme dans une bibliothèque, on peut emprunter toutes sortes de jeux ou jouer sur place. Le jeu ce n'est pas réservé aux enfants: toutes les combinaisons sont possibles! Aujourd'hui on s'adresse aux ados pour leur faire lever le nez de leurs écrans, aux adultes qui veulent créer un lien familial ou aux seniors pour les maintenir en joie.

Concrètement, on peut participer à une soirée jeux, que l'on vienne seul pour découvrir ou en groupe avec une idée précise. On peut jouer en après-midi après l'école ou bien pimenter sa retraite...

Située au Parc Bonnevie

En attendant de retourner près de Simonis (avenue Jean Dubrucq), lorsque les travaux seront finis d'ici un an, la ludothèque s'est installée dans le bâtiment du Service Jeunesse, rue de Geneffe, 20 (à côté du parc Bonnevie, à deux pas de la Maison communale).

Venez jouer avec nous!

La bonne nouvelle est que si vous avez horreur d'apprendre des règles, nous on est là pour vous guider pour chaque jeu, donc ce n'est que du plaisir! Au niveau pratique, l'inscription pour l'année revient à 5€ pour toute les familles, et la location d'un jeu pour deux semaines coûte... 0,50 centimes!

Vous souhaitez lancer un club de jeux de cartes entre vieilles ami.e.s? ou emprunter un jeu de rue pour faire plaisir aux enfants lors d'une fête entre voisins? Contactez-nous!

La prochaine soirée jeux aura lieu le 24 novembre



Jouer, c'est d'abord un plaisir mais aussi rencontrer, créer des liens, [se] découvrir, partager, apprendre, laisser libre cours à son imagination, coopérer, communiquer...



Jérémie is een fan van gezelschapsspellen. Sinds 2008 is hij een van de vier animatoren van spelothek Speculoos. Hij deelt zijn passie met ons.

Wat houdt het in?

Net als in een bibliotheek kun je allerlei spelletjes lenen of ter plekke spelen. Spelletjes zijn er niet alleen voor kinderen: elke combinatie is mogelijk! Vandaag richten we ons tot tieners om hen van hun schermen af te krijgen, tot volwasse-

nen die een familieband willen creëren of tot senioren om hen gelukkig te houden. Concreet kun je deelnemen aan een spelavond, of je nu alleen komt ontdekken of in een groep met een bepaald idee. Je kunt 's namiddags na de school komen spelen of hier van je pensioen genieten...

Gelegen in het Bonnevie Park

In afwachting van de terugkeer nabij Simonis (Jean Dubrucq) als de werken daar over een jaar klaar zijn, verhuisde de spelothek naar het gebouw van de Jeugdinst: de Geneffestraat 20 (naast het Bonneviepark, op een steenworp afstand van het Gemeentehuis).

Kom met ons spelen!

Het goede nieuws is dat als je een hekel hebt aan het leren van regels, we er zijn om je door elk spel heen te leiden. Zo blijft het allemaal leuk!

Praktisch gezien kost de inschrijving voor een jaar 5 € voor het hele gezin, en de huur van een spel voor twee weken kost... 0,50 cent!

Wil je een kaartclub beginnen met oude vrienden? Of wil je een straatspel lenen om de kinderen te trakteren op een buurtfeest?

Spelen is in de eerste plaats een plezier, maar het gaat ook om mensen ontmoeten, banden smeden, ontdekken, delen, leren, je verbeelding de vrije loop laten, samenwerken, communiceren...

LUDOTHÈQUE INTERGÉNÉRATIONNELLE SPECULOOS | INTERGENERATIONELE SPELOTHEEK SPECULOOS

rue de Geneffe 20 de Geneffestraat
02 / 428 08 75
ludo.speculoos@molenbeek.irisnet.be
www.molenbeek.be



Une aide aux devoirs?

Coordination des écoles de devoirs de Bruxelles (CEDD asbl)

rue de la Borne 14/9
02/411.43.30
www.ceddbxl.be

Pour les activités en néerlandais | Voor inlichtingen over Nederlandstalige activiteiten

De Molenketjes Vzw

De Molenketjes vzw organiseert Nederlandstalige opvang voor kinderen van 0 jaar tot en met het 6^e leerjaar in Sint-Jans-Molenbeek. Baby's en peuters kunnen terecht in één van onze kinderdagverblijven. Schoolgaande kinderen zijn welkom in onze buitenschoolse opvang en speelweken. Hiernaast streven we ook op andere manieren (vb. Brede Schoolproject) naar maximale ontwikkelingskansen voor kinderen.

Brede School Molenbeek (BroM)

www.bredeschoolmolenbeek.be
Busra (0491 86 60 30) & Yuri (02 412 06 54)
bredeschoolmolenbeek1080@gmail.com
Henegouwenkaai 29 bus 6
1080 Sint-Jans-Molenbeek

De 2,5 à 12 ans, que faire après l'école à Molenbeek ?



©Badje

Après l'école et pendant les vacances, il y a plein de temps libre pour jouer et mille activités sont possibles mais il n'est pas toujours facile de savoir ce qui existe. Sport, ateliers créatifs, artistiques, culturels, écoles de devoirs, plaines et stages de vacances, il y en a pour tous les goûts ! Si vous souhaitez être accompagné dans votre recherche d'activités, vous pouvez contacter le service de la Coordination Accueil Temps Libre (ATL). Les coordinatrices ATL sont disponibles par téléphone, par e-mail ou sur rendez-vous pour vous aider à trouver l'activité qui correspond le mieux à vos besoins.

Il est aussi possible de faire une recherche en toute autonomie en consultant le site www.bruxellestempstlibre.be, un outil de recherche qui vous permet de retrouver des activités proposées non seulement à Molenbeek mais aussi dans toute la Région bruxelloise.

Bruxelles Temps Libre est un projet réalisé par l'asbl Badje avec le soutien de la COCOF en collaboration avec l'ONE et les Coordinations Accueil Temps Libre bruxelloises.

Na schooltijd en tijdens de vakantie is er veel vrije tijd om te spelen en zijn er duizend activiteiten mogelijk. Maar het is niet altijd gemakkelijk om te weten wat er allemaal bestaat. Sportieve, creatieve, artistieke en culturele workshops, huiswerkscholen, vakantiecampen en -stages, er is voor elk wat wils!

Als je begeleid wilt worden bij het zoeken naar activiteiten, kan je contact opnemen met de dienst "Coordination Accueil Temps Libre" (ATL). De ATL-coördinatoren zijn telefonisch, per e-mail of op afspraak beschikbaar om je te helpen de activiteit te vinden die het best bij je past. Je kunt ook zelf op zoek gaan op de website www.bruxellestempstlibre.be. Met dit zoekinstrument kan je niet alleen in Molenbeek activiteiten vinden maar ook in het hele Brusselse Gewest.

Bruxelles Temps Libre is een project dat wordt uitgevoerd door de vzw Badje met de steun van de COCOF in samenwerking met ONE en de Brusselse coördinatoren van Accueil Temps Libre.



ACCUEIL TEMPS LIBRE (ATL)

02 / 563.13.88 - 0490/49.31.23 - 0490/49.31.22

Coordination.atl@molenbeek.irisnet.be

www.molenbeek.be



Un pas important pour la gratuité des repas scolaires | Een belangrijke stap naar gratis schoolmaaltijden



Au moins un repas par jour
Minstens één maaltijd per dag

La commune offre gratuitement les repas scolaires à l'ensemble des enfants de maternelle et aux enfants de 1^{ère} et 2^{ème} années primaires des écoles bénéficiant de l'encadrement différencié.

Grâce à cette action, mise en place à la rentrée scolaire dans 10 des 22 écoles que compte la commune, 721 enfants mangent un repas chaud gratuit chaque jour.

L'encadrement différencié est un système permettant aux écoles qui accueillent des enfants issus de milieux défavorisés de bénéficier de moyens humains et matériels supplémentaires.

« En tant que responsable de l'enseignement public, je suis heureuse que nous puissions mettre en place cette initiative pour les enfants qui en ont le plus besoin.

Mon objectif est d'étendre la mesure à l'ensemble des enfants et de l'élargir jusqu'à la fin des primaires. L'accès à l'école doit passer par sa gratuité, que ce soit pour les repas ou par du matériel scolaire et pédagogique de qualité. C'est un enjeu démocratique essentiel et je continuerai à me battre pour que cela devienne effectif. C'est aussi, en ce temps de crise, une augmentation nette du pouvoir d'achat de centaines de familles molenbeekoises » déclare Catherine Moureaux, Bourgmestre.

Une économie concrète et importante pour les familles.

Cette mesure a pu être mise en place grâce aux efforts conjoints de la Fédération Wallonie-Bruxelles et de la commune.

L'économie globale pour les parents sera de près de 800.000 € Malgré le contexte budgétaire difficile, la commune continue de prendre en charge gratuitement pour les familles, l'encadrement des enfants pendant le temps de midi.

Pour rappel, le coût d'un repas journalier est de 3,64 € par enfant dans le primaire et revient donc mensuellement à près de 73 € par enfant.

De gemeente Sint-Jans-Molenbeek biedt gratis schoolmaaltijden aan alle kleuters en kinderen van het 1ste en 2de leerjaar basisschool die gedifferentieerd onderwijs krijgen.

Dit schooljaar gaat deze maatregel van start in 10 van de 22 gemeentescholen. 1967 kinderen kunnen er rechtstreeks en onmiddellijk van genieten.

“Als verantwoordelijke voor het openbaar onderwijs ben ik blij dat we dit initiatief kunnen doorvoeren voor kinderen die dit het hardst nodig hebben. Ik wil de maatregel uitbreiden tot alle kinderen en tot het einde van de basisschool. De toegang tot school moet gratis zijn, of het nu gaat om maaltijden of om kwalitatief goede school- en leermiddelen. Dit is een essentiële democratische kwestie en ik blij ervoor ijveren dat deze effectief wordt. In deze tijd van crisis is het ook een netto toename van de koopkracht van honderden Molenbeekse gezinnen”, stelt Catherine Moureaux, Burgemeester.

Het is dus een concrete en aanzienlijke besparing voor gezinnen.

Deze maatregel is te danken aan de gezamenlijke inspanningen van de Franse Gemeenschap en de gemeente. De totale besparing voor de ouders bedraagt bijna 800.000 euro. Ondanks de moeilijke budgettaire context blijft de gemeente Sint-Jans-Molenbeek voor gezinnen gratis toezicht van de kinderen verstrekken tijdens de middagpauze.

Ter info: de kosten van een dagelijkse maaltijd bedragen 3,64 euro per kind op de basisschool en komen dus neer op bijna 73 euro per kind per maand.

Un grand projet de parc du côté de la place Saintelette | Een groot parkproject bij het Sainteletteplein

Simulation bureau d'ingénieurs ©Tractebel



Le réaménagement du futur parc de 28 000 m² à l'avenue du Port a commencé.

Beliris et Bruxelles Environnement sont chargés de réaménager l'espace public aux abords du canal entre Saintelette et Tour & Taxis, de la place de l'Yser à l'Avenue du Port. Une partie de ce site a été géré par l'asbl Toestand pendant de nombreuses années avec le projet réussi 'Allée du Kaai'.

Un parc pensé pour tous

Un skatepark sera aménagé sous le nouveau pont Suzan Daniel, inauguré en octobre en face de la rue Picard, et deux terrains multisports sont prévus pour ponctuer la promenade le long de l'eau. 126 nouveaux arbres seront plantés

dans cet agréable espace de verdure. L'ancien entrepôt d'Ackermans sera transformé en une maison pour gardien de parc et un café avec une salle polyvalente pour le quartier.

Les travaux dureront environ deux ans. La première année, les travaux auront lieu entre Saintelette et le pont Suzan Daniel, puis la section entre le pont Suzan Daniel et le pont des Armateurs. Le montant total des travaux est estimé à 14,8 millions d'euros.

Sur Youtube, découvrez le projet en vidéo: <https://youtu.be/gPadLnDN8dM>

De heraanleg van het toekomstige park van 28.000 m² aan de Havenlaan is begonnen.

Beliris en Leefmilieu Brussel zijn verantwoordelijk voor de herinrichting van de openbare ruimte langs het kanaal tussen Saintelette en Thurn en Taxis, van het IJzerplein tot de Havenlaan. Een deel van dit terrein wordt al jaren beheerd door de vzw Toestand met het succesvolle project 'Allée du Kaai'.

Een park voor iedereen

Onder de nieuwe Suzan Daniel-brug, die in oktober tegenover de Picardstraat wordt ingehuldigd, komt een skatepark en zijn er twee multisportterreinen gepland om de wandeling langs het water te onderbreken.

In deze aangename groene ruimte worden 126 nieuwe bomen geplant. Het voormalige pakhuis van Ackermans wordt verbouwd tot een parkwachterswoning en een café met een polyvalente zaal voor de wijk.

De werken duren ongeveer twee jaar. Het eerste jaar wordt er gewerkt tussen Saintelette en de Suzan Danielbrug, gevolgd door het gedeelte tussen de Suzan Daniel- en de Redersbrug.

De totale kosten van de werkzaamheden worden geraamd op 14,8 miljoen euro.

Ontdek het project op Youtube in de video: <https://youtu.be/gPadLnDN8dM>

Le pont Suzan Daniel facilite le passage | De Suzan Daniel-brug vergemakkelijkt de oversteek



©Greisch

Inauguré le 4 octobre par Beliris, le pont permet aux cyclistes, piétons et transports publics d'emprunter un itinéraire plus court et plus agréable pour traverser le canal et relier le boulevard Simon Bolivar à l'avenue du Port et la rue Picard.

Le pont comporte deux bandes de circulation séparées pour plus de sécurité : une zone cyclo-piétonne de 6 m de large, dissociant le trafic vélo et piétonnier, et l'autre carrossable. La portée du pont est de 200 m.

Pour Molenbeek, cette liaison directe représente une belle avancée en termes de mobilité.

En reconnectant les deux rives du canal, le pont facilite les rencontres et apporte une nouvelle dynamique entre le quartier Nord et Tour & Taxis. Les Bruxellois et les navetteurs peuvent désormais relier plus rapidement ces deux pôles structurants de la ville et viendront bientôt profiter du futur parc Allée du Kaai aux quais Béco et des Matériaux, dont le chantier vient de débiter.

Le nom Suzan Daniel, choisi lors d'un processus participatif, rend hommage à une figure emblématique de la communauté LGBTQIA+ belge et symbolise également l'importance de construire des ponts entre les différentes communautés.

Op 4 oktober is de brug door Beliris ingehuldigd. Ze biedt fietsers, voetgangers en het openbaar vervoer een kortere en aangename route over het kanaal. De Simon Bolivarlaan wordt zo verbonden met de Havenlaan en de Picardstraat.

De brug heeft twee gescheiden rijbanen voor meer veiligheid: een 6 m brede zone voor voetgangers en fietsers, die het fiets- en voetgangersverkeer scheidt, en de andere voor voertuigen. De brug heeft een overspanning van 200 m.

Voor Molenbeek betekent deze rechtstreekse verbinding een grote stap vooruit in termen van mobiliteit.

Door de twee oevers van het kanaal opnieuw met elkaar te verbinden, vergemakkelijkt de brug ontmoetingen en zorgt hij voor een nieuwe dynamiek tussen de Noordwijk en Thurn en Taxis. De Brusselaars en pendelaars kunnen deze twee structurerende stadskernen nu sneller met elkaar verbinden. Binnenkort kunnen ze ook genieten van het toekomstige Allée du Kaai aan de Beco- en Materialenkaai waarvan de werkzaamheden net zijn begonnen.

De naam Suzan Daniel is gekozen via een participatief proces. Het is een eerbetoon aan een emblematische figuur van de Belgische LGBTQIA+-gemeenschap. Dit staat ook symbool voor het belang van het bruggen bouwen tussen verschillende gemeenschappen.

Aangesloten apparaten: voorkom inbraken

Apparaten die op het internet zijn aangesloten zijn niet altijd veilig. Wist je dat potentiële inbrekers bij een hack via je vaatwasser kunnen zien dat je niet thuis bent? Of een kaart van je huis krijgen via je robotstofzuiger? Het interieur zien via de babyfoon camera? De vergrendeling van je elektrische sloten uitschakelen?

Vergeet niet te upgraden, de beveiligingsinstellingen van je online gekochte witte producten te controleren, wachtwoorden te wijzigen en natuurlijk je wifi-verbinding te beveiligen.

Elektronische beveiligingsmaatregelen - zoals deurbellen en aangesloten camera's - kunnen alleen een positief effect hebben als zij worden genomen in aanvulling op mechanische maatregelen (beveiliging van

deuren, ramen, enz.).

Weet je niet waar je moet beginnen?

Schakel dan de diefstalpreventieadviseur van onze politiezone in. Die komt gratis bij je thuis om de zwakke punten in de beveiliging van je woning te analyseren en aanbevelingen te geven om de risico's te beperken. Niets is verplicht. Je beslist zelf welke preventiemaatregelen je al dan niet wilt toepassen. Bovendien is het advies van de diefstalpreventieadviseur neutraal, objectief en volledig gratis.

.....
VOOR EEN GRATIS BEZOEK AAN HUIS:

Achraf Et-Takny
 Techno preventief adviseur
 02/422 06 04
 aeltakny@molenbeek.irisnet.be

WWW.BESAFE.BE

'Slimme' toestellen
Inbraak vermijden

Toestellen verbonden met het internet zijn niet altijd even veilig. Update regelmatig jouw slimme toestellen.

Ontdek hierover meer op de website www.besafe.be

BeSafe | ibz | BeSafe | be

Een conflict? Denk aan bemiddeling!
Dienst aangeboden door de gemeente

Un conflit? Pensons médiation!
Un service offert par votre commune

☎ 02 412 01 84

Service communal de médiation locale
 Lokale bemiddeling dienst
 Rue du Facteur 4 Briefdragerstraat
 Bert-Jans-Molenbeek 1080 Molenbeek - Saint-Jean
 mediation.1080@molenbeek.irisnet.be

Vous habitez Molenbeek et vous rencontrez des difficultés de communication ou un conflit qui vous semble sans fin?

Couples, parents, amis, voisins, propriétaires, locataires, asseyons-nous ensemble avec une médiatrice locale pour trouver une solution juste et acceptable pour chacun.

La médiation est organisée sur rendez-vous. Après un entretien préalable, une ou plusieurs rencontres en médiation peuvent être fixées. Elles sont gratuites.

Woon je in Molenbeek en heb je communicatieproblemen of een conflict dat eindeloos lijkt?

Echtparen, ouders, vrienden, burens, verhuurders, huurders, laten we samen met een plaatselijke bemiddelaar gaan zitten om een eerlijke en aanvaardbare oplossing voor iedereen te vinden.

Bemiddeling wordt op afspraak georganiseerd. Na een kennismakingsgesprek kunnen één of meer bemiddelingsgesprekken worden georganiseerd. Ze zijn gratis.

📍 **MÉDIATION LOCALE | LOKALE BEMIDDELING**
 Rue du Facteur, 4 Briefdragerstraat
 ☎ 02 / 412 01 84 ou | of 86
 ✉ mediation.1080@molenbeek.irisnet.be

Une nouvelle place Laekenveld | Een nieuw Lakenveldplein



© Jef Van Damme-Bas Smets

Actuellement le square du Laekenveld dispose d'une belle vue sur le parc de Tour&Taxis. En 2023, les travaux commenceront pour créer une entrée vers le parc afin d'établir une connexion avec la Gare Maritime. En plus du terrain de football, des équipements de jeux pour les enfants, notamment pour faire de l'escalade, et de nouveaux bancs pourraient être ajoutés. Un pont pour les piétons permettra de relier la place au parc de Tour et Taxis situé à l'arrière. Le projet a été approuvé par la commune de Molenbeek, la Ville de Bruxelles, l'administration régionale urban.brussels et le promoteur immobilier Extensa, dans le cadre du Contrat de Rénovation Urbaine. (CRU1) L'enquête publique a été lancée jusqu'au 11 octobre. Ensuite, elle passe en commission de concertation le 25 octobre à l'Hôtel communal.

Après la place Brunfaut, la place Communale et la place Mennekens, il s'agirait de la 4^e place communale à bénéficier d'une telle rénovation durant cette législature.

Er is een openbaar onderzoek gestart naar de heraanleg van het Lakenveldplein in Molenbeek en de aanleg van een verbinding met het Thurn en Taxis-park.

Naast het voetbalveld kunnen ook speeltoestellen voor kinderen, waaronder klimtoestellen, en nieuwe bankjes worden toegevoegd. Een voetgangersbrug zal het plein verbinden met het achterliggende Thurn en Taxis-park.

Het project werd goedgekeurd door de gemeente Molenbeek, de Stad Brussel, de gewestelijke administratie urban.brussels en de projectontwikkelaar Extensa, in het kader van het Stadsvernieuwingscontract. (SVC1)

Het openbaar onderzoek loopt tot 11 oktober. Daarna gaat het naar de overlegcommissie op 25 oktober in het gemeentehuis.

Na het Brunfautplein, de Gemeentelaats en het Mennekensplein zou dit het 4^e gemeenteplein zijn dat tijdens deze legislatuur een dergelijke renovatie ondergaat.

DÉPARTEMENT INFRASTRUCTURES & DÉVELOPPEMENT URBAIN /
DEPARTEMENT INFRASTRUCTUUR & STEDELIJKE ONTWIKKELING

Rue de l'Intendant 63-65 Opzichterstraat // Rue du Comte de Flandre 20 Graaf van Vlaanderenstraat

Appareils connectés : évitez les cambriolages



Les appareils connectés à Internet ne sont pas toujours sûrs. Saviez-vous qu'en cas de hacking, les cambrioleurs potentiels peuvent voir via votre lave-vaisselle que vous n'êtes pas à domicile? Se procurer un plan de votre habitation via votre aspirateur robot? Voir votre intérieur via la caméra du babyphone? Désactiver le mécanisme de verrouillage de vos serrures électriques?

Pensez à effectuer des mises à jour, à vérifier les paramètres de sécurité de vos produits blancs achetés en ligne, changer les mots de passe et bien sûr, sécuriser votre connexion wifi.

Vous ne savez pas par où commencer? Faites appel au conseiller en prévention vol de notre zone de police, il se déplace gratuitement chez vous pour analyser les points faibles de la sécurisation de votre habitation et vous donne des recommandations pour diminuer les risques. Rien n'est obligatoire, c'est vous qui décidez quelles mesures de prévention vous souhaitez ou non appliquer. De plus les avis du conseiller en prévention vol sont neutres, objectifs et totalement gratuits.



POUR UNE VISITE GRATUITE À DOMICILE

Conseiller en technoprévention
02/422 06 04

aeltakny@molenbeek.irisnet.be

WWW.BESAFE.BE

La passerelle Guido Vanderhulst | De Guido Vanderhulstvoetgangersbrug



Guido Vanderhulst @ Patrice Niset



Entre la rue de Gosselies et le Quai de l'Industrie, la passerelle est désormais baptisée du nom de Guido Vanderhulst, en hommage à ce défenseur molenbeekois de la justice sociale et du passé industriel.

Une première passerelle en béton armé est construite ici en 1930. Dynamitée par l'armée anglaise lors de la retraite de juin 1940, elle est remplacée en octobre 1944 par une passerelle piétonne de 21 mètres de portée, accessible par un double escalier de chaque côté du canal. Il s'agit de la toute première construction en béton précontraint réalisée en Belgique (Ingénieur : Gustave Magnel. Entreprise Blaton-Aubert). La présente passerelle métallique est construite en avril 2019 (Ingénieur : bureau Greisch. Entreprises Aelterman et WestConstruct). Désormais mobile, elle permet à la fois la traversée cyclo-piétonne et le passage de plus grands gabarits fluviaux.

Le Conseil communal et les habitants ont plaidé auprès de la Région et ont emporté qu'elle soit baptisée du nom de Guido Vanderhulst (Kigali 29.09.1940 — Anderlecht 15.11.2019).

Initiateur de l'association d'éducation permanente La Rue, ainsi que du Musée bruxellois des industries et du travail (La Fonderie), ce militant a œuvré toute sa vie à la préservation du patrimoine social et industriel bruxellois. Les sauvetages des sites de Tour & Taxis, de la brasserie Willemans-Ceuppens à Forest et du Familistère Godin de Laeken comptent parmi ses nombreux combats.



Passerelle de Gustave Magnel (1944).

De voetgangersbrug tussen de Gosseliesstraat en de Nijverheidskaai wordt voortaan genoemd naar Guido Vanderhulst. Het is een eerbetoon aan deze Molenbeekse voorvechter van sociale rechtvaardigheid.

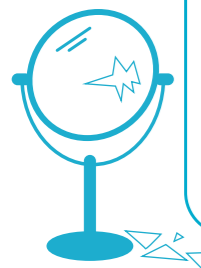
De eerste voetgangersbrug van gewapend beton werd hier in 1930 gebouwd. Opgeblazen door het Britse leger tijdens de terugtocht in juni 1940, werd ze in oktober 1944 vervangen door een 21 meter lange voetgangersbrug. Die is bereikbaar via een dubbele trap aan weerszijden van het kanaal. Dit was de allereerste voorgespannen betonconstructie in België (Ingénieur: Gustave Magnel, firma Blaton-Aubert). De huidige metalen loopbrug is in april 2019 gebouwd (Ingenieursbureau Greisch. bedrijven Aelterman en WestConstruct). Ze is nu mobiel en maakt het oversteken van voetgangers en fietsers en het passeren van grotere rivierschepen mogelijk.

De Gemeenteraad en inwoners vroegen aan het Gewest - en verkregen ook - dat ze naar de naam Guido Vanderhulst mocht luisteren (Kigali 29.09.1940 - Anderlecht 15.11.2019). Deze initiatiefnemer van de permanente educatieve vereniging La Rue en van het Brussels Museum voor Industrie en Werk (La Fonderie) zette zich als activist zijn hele leven in voor het behoud van het sociale en industriële erfgoed van Brussel. Het behoud van sites als Thurn en Taxis, brouwerij Willemans-Ceuppens in Vorst en de Familistère Godin in Laken is mee te danken aan zijn vele inspanningen.

Un service de proximité pour vos encombrants !



Een dienstverlening voor uw grofvuil!



Horaire unique :
de 9h00 à 18h00

(dernier accès à 17h45)

Openingsuren :

van 9.00 tot 18.00 uur

(laatste toegang om 17.45 uur)

✓ Soyez attentif au bon respect des mesures de distanciation sociale.
(min 1,50m entre chaque personne)

✓ Ne vous présentez pas au Recypark Mobile si vous présentez des symptômes du Covid-19.

✓ Houd u aan regels van sociale distancing
(min 1,50m tussen elke persoon)

✓ Ga niet naar het Mobiel Recypark als u symptomen van Covid-19 hebt.

La commune de Molenbeek en collaboration avec Bruxelles-Propreté vous propose un service de proximité pour vous débarrasser de vos encombrants. Ce service est uniquement offert aux habitant·e·s de Molenbeek. Profitez-en !

24/10 : rue Vandenboogaerde (entre bld Léopold II et rue de l'Intendant)

Vandenboogaerdestraat (tussen Leopold II laan en Opzichterstraat)

25/10 : rue de la belle au Bois Dormant (entre rue Van Wambeke et av. du Scheutbosh)

Schoonslaapsterstraat (tussen Van Wambekestraat en Scheutboschlaan)

26/10 : avenue Jean Dubrucq (entre rue de Rotterdam et rue François Mus)

Jean Dubrucqstraat (tussen Rotterdamstraat en François Musstraat)

27/10 : avenue Carl Requette (entre avenue du Thym et av. Edmond Candries)

Carl Requettelaan (tussen Tijmlaan en Edmond Candrieslaan)

28/10 : rue d'Ostende (entre chée de Gand et rue de la Carpe)

Oostendestraat (tussen Gentesteenweg en Karperstraat)

maximum

3 m³

d'encombrants gratuits

gratis 3 m³ grofvuil max.

ER / VU - Frédéric Fontaine, avenue de Broqueville/laan 12, 1150 Bruxelles/Brussel

De gemeente Molenbeek in samenwerking met Net Brussel biedt u een dienstverlening bij u in de buurt voor uw grofvuil aan. Ze wordt alleen aangeboden aan de inwoners van Molenbeek. Profiteer ervan!



net.brussels



propreté.brussels

La commune distribue des poubelles rigides | **Gratis vuilnisbakken**



C'est un bon début, la commune a demandé 1000 poubelles alimentaires rigides à la Région pour éviter que les animaux ne déchirent les sacs. Ces poubelles sont distribuées gratuitement aux habitants qui en font la demande.

Dès 2023, le tri alimentaire sera obligatoire pour tous les Bruxellois. Les déchets alimentaires (qui composent les sacs blancs à 45%) seront déposés dans le sac orange ou dans un conteneur orange avec couvercle. Ce bac orange est compact et plus adapté aux petits intérieurs.

Chacun est responsable de la propreté de son trottoir

Le Règlement Général de Police prévoit que les occupants ou propriétaires d'une habitation sont responsables de la propreté du trottoir devant chez eux. Si votre sac poubelle est déchiré sur la voie publique, le nettoyage des déchets éparpillés vous incombe.

Pour obtenir votre poubelle orange rigide, veuillez contacter le Service de la Propreté Publique.

De gemeente heeft het Gewest 1000 stevige voedselbakken gevraagd om te voorkomen dat dieren de zakken scheuren. Dat is een goed begin. Deze bakken worden gratis verstrekt aan inwoners die erom vragen.

Vanaf 2023 wordt voedselsoortering verplicht voor alle Brusselaars. Voedselafval (dat 45% van de witte zakken uitmaakt) gaat in de oranje zak of in een oranje container met deksel. De oranje bak is compact en meer geschikt voor kleine interieurs.

Iedereen is verantwoordelijk voor de netheid van zijn stoep.

Het Algemeen Politierglement bepaalt dat de bewoners of eigenaars van een woning verantwoordelijk zijn voor het netjes houden van de stoep voor hun woning. Scheurt je vuilniszak op de openbare weg, ben je verantwoordelijk voor het opruimen van het verspreide vuil.

Voor het verkrijgen van een oranje vuilnisbak moet je contact opnemen met de Dienst Openbare Netheid.

Un service gratuit pour faciliter la gestion des biodéchets par les professionnels



Le saviez-vous ? L'obligation du tri des biodéchets pour les professionnels sera très prochainement d'application sur le territoire de la Région de Bruxelles-Capitale ! Bruxelles Environnement vous propose les services du facilitateur biodéchets pour les professionnels ! Ce service gratuit est là pour vous conseiller, vous offrir son expertise et répondre à vos questions!



Het portaal Recycle BXL Pro helpt je als professional snel alle informatie te vinden die je nodig hebt om je afval in Brussel te sorteren en te beheren, met respect voor de natuur en de wet. Wist je dat het weldra voor professionals op het grondgebied van het Brussels Hoofdstedelijk Gewest verplicht is om bioafval te sorteren!

Leefmilieu Brussel stelt voor: de diensten van de Facilitator bioafval voor professionals! Via die gratis dienst krijg je advies, expertise en een antwoord op je vragen!

SERVICE DE LA PROPRETÉ PUBLIQUE | DIENST OPENBARE NETHEID
Rue des Quatre Vents 73 Vier-Windenstraat
numéro gratuit 0800 99 343 Groene nummer
propretepublique1080@molenbeek.irisnet.be

WWW.RECYCLEBXLPRO.BE
recyclepro@environnement.brussels

Une Cité des Sciences à la Gare de l'Ouest en 2029 | Vestiging van een wetenschapsdorp



Un grand centre scientifique sera installé dans un nouveau bâtiment qui sera construit à la place du Molenwest square, en plein coeur de Molenbeek.

Le gouvernement bruxellois a approuvé l'emplacement de cette nouvelle institution à la Gare de l'Ouest, au coin de la rue Vandenpeereboom et de la chaussée de Ninove, sur un lieu actuellement occupé temporairement par MolenWest et qui appartient à la Région.

Une très bonne nouvelle pour les Molenbeekois.es!

Le chantier de cette institution d'environ 5000m², piloté par Citydev, devrait commencer en 2026 pour s'achever en 2029. Innoviris gérera ce site, particulièrement bien connecté par les transports en commun. La volonté est d'en faire un lieu inspirant pour les jeunes et surtout pour les femmes, au coeur d'un quartier dense et socio-économiquement fragile. Il faut dire que ce premier endroit de vulgarisation scientifique manquait à Bruxelles. Il s'adressera aux familles et aux publics scolaires, comme une sorte de Technopolis qui abordera les défis mondiaux comme le changement climatique.

Avant le lancement de cette construction, Innoviris lance un appel à projets pour une Cité des sciences itinérante, le "Science roadshow", entre mars 2023 et novembre 2024 dans différents quartiers bruxellois.

Binnenkort komt er een groot wetenschapscentrum in het hart van Molenbeek. Het krijgt een plaats in een nieuwbouw op het Molenwestplein.

De Brusselse regering gaf zijn goedkeuring voor de vestiging van deze nieuwe inrichting aan het Weststation, op de hoek van de Vandenpeereboomstraat en de Ninoofsesteenweg, op een terrein dat momenteel tijdelijk door MolenWest wordt gebruikt en aan het Gewest toebehoort. Dit is heel goed nieuws voor de inwoners van Molenbeek!

De bouw van deze voorziening van 5.000 m², beheerd door Citydev, moet in 2026 beginnen en in 2029 voltooid zijn.

Innoviris staat in voor het beheer van deze site. Die is bijzonder goed verbonden met het openbaar vervoer. Doel is om er een inspirerende plek van te maken voor jongeren en vooral voor vrouwen, in het hart van een dichtbevolkte en sociaal-economisch kwetsbare wijk. Deze eerste plaats voor wetenschappelijke popularisering ontbrak in Brussel. Het richt zich tot gezinnen en een schoolpubliek, een soort Technopolis dat mondiale uitdagingen zoals klimaatverandering aanpakt.

Voor de start van deze bouw lanceert Innoviris een projectoproep voor een reizende Science City, de "Science roadshow", tussen maart 2023 en november 2024 in verschillende Brusselse wijken

PLUS D'INFOS?

www.perspective.brussels // www.innoviris.brussels

Recevoir votre courrier et vos colis?



La base est de mentionner les noms des occupants sur la boîte aux lettres.

Faites en sorte que la boîte soit assez grande, accessible et bien identifiée, et que le numéro de la maison et de la boîte soit visibles.

Le numéro de boîte fait partie de l'adresse légale, tout comme un nom de rue ou un numéro de maison. Seules les communes ont la compétence d'attribuer une adresse. Vous ignorez quel est le numéro de boîte qui vous a été attribué? Contactez-nous!

Je post en pakjes ontvangen?

De basisregel is om de namen van de bewoners op de brievenbus te zetten.

Zorg ervoor dat de bus groot genoeg, toegankelijk en goed geïdentificeerd is, en dat het huisnummer en het busnummer zichtbaar zijn.

Het busnummer maakt deel uit van het wettelijke adres, net als een straatnaam of een huisnummer. Alleen de gemeenten zijn bevoegd om een adres toe te wijzen. Weet je niet welk busnummer je toegewezen kreeg?

Neem dan contact met ons op!

SERVICE POPULATION | BEVOLKINGSDIENST

Rue Sainte-Marie 25 Sint-Mariastraat
call center 02/600.74.42

population-bevolking@molenbeek.irisnet.be

Ribaucare: un espace de santé pour tous et toutes | Een welzijns- en gezondheidscentrum voor iedereen



Ribaucare, le premier Centre Social Santé Intégré (CSSI) de Molenbeek-St-Jean fête sa première année de fonctionnement.

Ce projet inédit propose un accompagnement global centré sur un public fragilisé. 12.000 consultations médicales, sociales, psychologiques et juridiques y ont été assurées depuis l'ouverture. Et 55 travailleurs et travailleuses garantissent son fonctionnement au quotidien.

Et ce, grâce à un financement du Fonds Européen de Développement Régional (FEDER 2020) de 3,08 M déjà dépensé sur l'enveloppe totale de 7,44 M d'euros de subsides accordée aux projets FEDER de Médecins du Monde. Le développement du projet étant assuré par Médecins du Monde et Solidarimmo (développeur immobilier solidaire).

« Notre force c'est de pouvoir proposer au patient.e, qui le désire, toute une série de services- service social, gestion de dettes, consultations médicales, psychologiques, en un seul lieu... On diminue le risque qu'il ou elle se perde dans un système fragmenté entre deux institutions. »

Docteur Thomas Vaessen -Maison médicale Canal Santé

Sous le même toit, les quatre associations actives sur le territoire depuis plusieurs années sont : la Maison médicale CanalSanté, le Centre d'Action Sociale Globale Solidarité Savoir, le Service de médiation de dettes et de planning familial Leman et le Centre médico-social pour toxicomanes-Lama.

RIBAUCARE ESPACE SOCIAL SANTÉ

Bd Leopold II 184D
www.ribaucare.be

« J'ai connu Ribaucare grâce à une personne dans la rue qui avait vu que j'étais triste et qui m'a dit que je devais aller à Ribaucare. Le fait qu'il y ait plusieurs services ici est intéressant pour moi. On sent une bonne collaboration et communication entre les services. »

Fatima, bénéficiaire de Ribaucare

Ribaucare, het eerste geïntegreerde welzijns- en gezondheidscentrum (GWGC) in Sint-Jans-Molenbeek, viert zijn eerste werkjaar.

In het versnipperde landschap van de Brusselse hulpverlening biedt dit unieke project integrale begeleiding aan kwetsbare mensen. Sinds de opening vonden er ongeveer 12.000 medische, maatschappelijke, psychologische en juridische consultaties plaats. De 55 medewerkers bouwen elke dag mee aan het succes van Ribaucare.

En dit dankzij de financiering van het Europees Fonds voor Regionale Ontwikkeling (EFRO 2020) van 7,44 miljoen euro, waarvan er reeds 3,08 miljoen euro al gebruikt is voor de uitwerking van 2 projecten. Dokters van de Wereld en Solidarimmo (solidaire vastgoedontwikkelaar) zijn beiden hiervoor verantwoordelijk.

« Onze sterkte is dat we de mensen, op hun vraag, een reeks diensten kunnen aanbieden – zoals maatschappelijke dienstverlening, schuldbemiddeling, medische consultaties, psychologische ondersteuning ... op één locatie. We beperken het risico dat de patiënt verloren loopt in een systeem dat over twee instanties verdeeld is. »

Dr. Thomas Vaessen, Maison médicale Canalanté

De 4 verenigingen (vzw's) van Ribaucare zijn : Maison médicale Canalsanté, Kanaalgezondheid, Centre d'Action Sociale Globale Solidarité Savoir, Service de médiation de dettes et de planning familial Leman, Centre médico-social pour toxicomanes – Lama

Maar de cliënten zelf kunnen het project natuurlijk het beste beoordelen.

Fatima : "Ik heb Ribaucare leren kennen toen iemand mij op straat aansprak omdat ik er zo triestig uitzag. Ik kreeg toen de raad om eens naar Ribaucare te gaan. Het feit dat er hier verschillende diensten zijn, is voor mij een pluspunt. Je merkt dat ze onderling goed samenwerken en communiceren."



Une aide psychologique abordable à Molenbeek ! | Betaalbare psychologische zorg, ook in Molenbeek!

Voor meer informatie, surf naar www.psybru.be

BETAALBARE PSYCHOLOGISCHE ZORG

DES SOINS PSYCHOLOGIQUES PLUS ABORDABLES

INDIVIDUELE SESSIES 11€
(4€ RECHTHEBBENDE VERHOOGDE TEGEMOETKOMING)

EN INDIVIDUEEL 11€
(4€ BÉNÉFICIAIRE DE L'INTERVENTION MAJORÉE)

GROEPSSESSIES 2,5€

EN GROUPE 2,5€

Pour plus d'infos, consultez www.psybru.be

Vous traversez un moment difficile ? Vous vous sentez souvent fatigué.e, stressé.e, anxieux.se ou triste? Vous vivez des difficultés dans vos relations avec les autres, à l'école ou au travail, ou à la maison? Vous vous questionnez par rapport à des dépendances? Votre enfant éprouve des difficultés psychologiques et vous souhaitez en parler avec un.e professionnel.le ?

Ne restez pas seul avec tout ça! Des psychologues proposent des séances individuelles ou de groupe à Molenbeek.

L'INAMI rembourse la plus grande partie de ces séances, destinées aux enfants, jeunes, adultes et personnes âgées particulièrement touchés par la crise Covid. Vous devez être en ordre de mutuelle, il n'y a pas d'autres démarches administratives. Trouvez et contactez un.e psychologue via www.psybru.be et emportez simplement

votre carte d'identité au RDV. La première séance est gratuite. Ensuite vous payez 11€ par séance individuelle (ou 4€ si vous êtes bénéficiaire de l'intervention majorée) ou 2,5€ par séance de groupe.

Vous trouverez les différentes langues parlées par les psychologues sur le site web. Ils peuvent également faire appel à des interprètes.

Heb je het moeilijk momenteel? Voel je je vaak moe, gespannen, angstig of triest? Ervaar je moeilijkheden in je relaties met anderen, op school of op het werk, thuis of elders? Stel je je vragen bij verslavende gewoontes? Of heeft je kind psychologische moeilijkheden en wil je hierover praten met een hulpverlener?

Blijf er niet alleen mee! Wist je dat een groeiend aantal eerstelijns psychologen betaalbare individuele of groepsessies aanbieden in Molenbeek?

Het RIZIV betaalt het grootste deel van deze consultaties, bedoeld voor kinderen, jongeren, volwassenen en ouderen die het extra moeilijk gehad hebben tijdens de Covid-crisis. Je moet in orde zijn met je ziekenfonds, verder zijn er geen administratieve stappen. Vind en contacteer een psycholoog via www.psybru.be en breng gewoon je identiteitskaart mee naar de afspraak. De eerste sessie is gratis. Vervolgens betaal je zelf 11€ per individuele sessie (of 4€ als je begunstigde van de verhoogde tegemoetkoming bent) of 2,5€ per groepsessie. Op de website vind je de verschillende talen die de psychologen praten. Ze kunnen ook beroep doen op tolken.

SOINS PSYCHOLOGIQUES DE PREMIÈRE LIGNE | PSYCHOLOGISCHE ZORG
www.psybru.be



Les Chèques Taxis



Que ce soit pour aller faire vos courses, vous rendre à une visite médicale ou une activité culturelle, pour vous aider à vous déplacer plus facilement, la commune dispose de chèques-taxis d'une valeur unitaire de 5 EUR.

Pour qui ? Pour les personnes à mobilité réduite ou handicapées, vivant depuis cinq ans au moins à Molenbeek, à domicile (en dehors d'une maison de repos) et ne possédant pas de véhicule. Le degré de la mobilité réduite ou du handicap doit être constaté et reconnu par un document médical probant.

Pour toute information, le service de l'Action sociale vous accueille à son guichet à la Maison communale de 08h00 à 12h00 du lundi au vendredi,

Taxicheques

Wil je boodschappen doen, een dokter bezoeken of aan een culturele activiteit deelnemen? Om je gemakkelijker te verplaatsen heeft de gemeente dan taxicheques ter waarde van 5 euro per stuk. Voor wie is het? Voor personen met beperkte mobiliteit of een handicap die al minstens vijf jaar in Molenbeek en thuis (behalve in een rusthuis) wonen, en geen auto bezitten. De mate van beperkte mobiliteit of invaliditeit moet vastgesteld en erkend zijn door een medisch document.

Voor informatie kan je terecht bij het loket van de dienst Sociale Actie in het Gemeentehuis van maandag tot vrijdag van 08u00 tot 12u00.

**SERVICE DE L'ACTION SOCIALE
DIENST SOCIALE ACTIE**
Rue Comte de Flandre 20 Graaf van Vlaanderenstraat
02 / 412 36 81

Prévention Covid Preventie Gardons le bon R'Flex ! | Behoud de juiste R'flex !

Soyons prévoyants et protégeons-nous d'une nouvelle vague d'infection covid19 au cours de l'hiver prochain.

L'efficacité des vaccins contre le Covid-19 diminue avec le temps, en particulier chez les personnes les plus fragiles. Le maintien de l'immunité est extrêmement important pour éviter de graves problèmes de santé ou une éventuelle hospitalisation causés par le Covid-19.

Un vaccin saisonnier

La priorité pour recevoir la dose booster est donnée aux groupes à risque: les personnes de 65 ans et plus, celles de 50 ans et plus avec facteurs de risque (tabac, obésité, consommation excessive d'alcool, etc.), ainsi que toute personne de 18 ans et plus présentant une comorbidité (problèmes de santé tels qu'un cancer, une maladie cardio-vasculaire, une maladie respiratoire, le diabète, etc.) et le personnel soignant, avec un intervalle minimal de 3 mois depuis leur dernière dose.

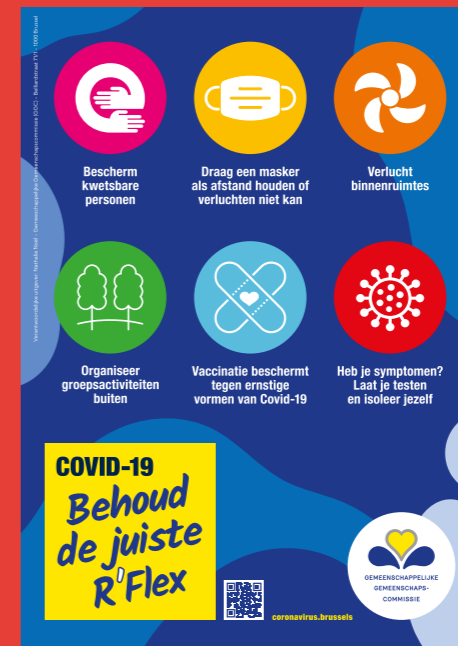
La primo-vaccination continue d'être administrée avec le Pfizer « classique ».

Les mercredis après-midi, vous pouvez venir faire vacciner vos enfants de 5 à 11 ans.

Le vaccin contre la grippe pourra se faire également en centre uniquement en même temps que le vaccin COVID19 à partir du 15 octobre à conditions de venir avec son vaccin anti-grippe.

Des symptômes? Un test

Si vous avez l'impression d'avoir attrapé le Covid, le centre de test vous accueille au même endroit, dont les horaires peuvent changer à partir du 1^{er} novembre.



Wees voorbereid en bescherm je tegen een nieuwe coronabesmettingsgolf tijdens de komende winter.

De effectiviteit van coronavaccins neemt na verloop van tijd af, vooral bij de meest kwetsbare mensen. Het behoud van de immunitet is daarom uiterst belangrijk om ernstige gezondheidsproblemen of een mogelijke ziekenhuisopname als gevolg van corona te voorkomen.

Een seizoensgebonden vaccin

De booster dosis wordt bij voorrang toegediend aan risicogroepen: mensen van 65 jaar en ouder, mensen van 50 jaar en ouder met risicofactoren (roken, zwaarlijvigheid, overmatig alcoholgebruik, enz.), alsook aan iedereen van 18 jaar en ouder met een co-morbiditeit (gezondheidsproblemen zoals kanker, hart- en vaatziekten, ademhalingsziekten, diabetes, enz.).

De primaire vaccinatie wordt nog steeds toegediend met de "klassieke" Pfizer. Op woensdagmiddag kan je je kinderen van 5 tot 11 jaar komen laten vaccineren. Het griepvaccin kan vanaf 15 oktober ook alleen in het centrum tegelijk met het coronavaccin worden gegeven, mits je je griepvaccin meebrengt.

Twijfels? Doe een test.

Als je denkt dat je de Covid te pakken hebt, kun je het testcentrum op dezelfde locatie bezoeken, met gewijzigde openingstijden vanaf 1 november.

CENTRE DE TEST ET DE VACCINATION | TEST- EN VACCINATIECENTRUM
Chaussée de Gand 696 Gentssesteenweg
02/412 36 81 ou 02/214 19 19
Pour prendre rendez-vous : <https://bruvax.brussels.doctena.be> | www.brussels.testcovid.be

05.09.2022

78e anniversaire de la Libération de Bruxelles
Cérémonie d'hommage devant le Monument dédié à la Brigade Piron à Molenbeek
78ste verjaardag van de bevrijding van Brussel
Eerbetoon voor het monument gewijd aan de Brigade Piron in Molenbeek



Het Migratie Museum Migration had het genoegen, mevrouw Moureaux, Burgemeester van Molenbeek, de heer Vervoort, Minister-President van het Brussels Hoofdstedelijk Gewest, en vertegenwoordigers van de Europese Commissie te verwelkomen voor de inauguratie van de officiële label van het Europees erfgoed. Het is de eerste plaats in Brussel die bekroond wordt met dit label, dat geldt als waardering voor locaties met een grote symbolische waarde voor de geschiedenis van Europa.

07.09.2021

Le Migratie Museum Migration BXL du Foyer vzw a eu le plaisir d'accueillir Mme Moureaux, Bourgmestre de #Molenbeek et Monsieur Vervoort, Ministre-Président de la Région Bruxelles-Capitale, ainsi que les représentants de la Commission européenne pour l'inauguration de la plaque officielle du label de l'héritage européen.
Il s'agit du premier site bruxellois récompensé par ce label qui valorise des lieux qui présentent une haute valeur symbolique au regard de l'Histoire de l'Europe.

23.09.2022

Urban Youth Games



17.09.2022

Embarquement immédiat @ centre communautaire maritime et Journée sans voiture / Autoloze zondag



07.10.2022

Prix offert à la classe P3A à l'école Tamaris par l'Observatoire royal de Belgique et un représentant de la Ministre Caroline Désir ! Nous les félicitons chaleureusement ainsi que les 1023 autres classes inscrites à la Rentrée des Sciences.

Prijs aangeboden aan de P3A klas van school Tamaris door de Koninklijke Sterrenwacht van België en een vertegenwoordiger van Minister Caroline Désir! Wij feliciteren hen en de andere 1023 voor de 'Rentrée des Sciences' ingeschreven klassen van harte.



07.10.2022

Inauguration de la maison des droits humains qui regroupe sous le même toit la Ligue des droits humains, de Liga voor de Mensenrechten et la Fédération internationale des droits humains.
Inhuldiging van het mensenrechtenhuis, dat de 'Ligue des droits humains', de Liga voor de Mensenrechten en de 'Fédération internationale des droits humains' onder één dak verenigt.



10.10.2022

Buitengewoon - Extraordinaire
Dat waren 4 unieke wandelingen in het wonderlijke Scheutbos gevolgd door een tal van feestelijke activiteiten onder een prachtige herfstzon!
4 balades uniques dans le Scheutbos et de belles activités festives sous un soleil d'automne !
Une collaboration par / Een samenwerking van bbjja Brede School Molenbeek Cultuur in Molenbeek Multimuzz VK vaartkapoen



01.10.2022

10 ans de la Court'Echelle, lieu magique de rencontre enfants-parents niché dans le jardin de la Maison des cultures. Les délicieux gâteaux ont été partagés par les "anciens", 12 ans cette année!
10 jaar Court'Echelle, een magische ontmoetingsplaats voor kinderen en ouders ingebed in de tuin van het Huis van Culturen. De heerlijke taartjes werden gedeeld door de "oudgedienden", 12 jaar dit jaar

29.09.2022

Passerelle Guido Vanderhulst Brug



1.10.2022

Coup d'envoi pour le match RWDM Girls - Anderlecht au Stade Sippelberg avec la présidente Tania Dekens. Nous venons d'installer des nouveaux luminaires LED, plus écologiques, économiques et avec un éclairage plus fort.
Afttrap voor de wedstrijd RWDM Girls - Anderlecht in het Sippelbergstadion met voorzitter Tania Dekens. We installeerden er pas nieuwe, ecologischer, zuiniger LED-lampen met een sterker licht.



21.09.2022

L'étape des 1000km du Fair-Play est passée par la Piscine Louis Namèche ! Bravo aux coureurs du Panathlon Wallonie-Bruxelles la course relais qui véhicule les valeurs du sport!
On en a profité pour apprécier le nouvel accueil de la piscine et son guichet automatisé, avec bientôt la possibilité d'acheter son entrée en ligne!
De Fair-Play etappe van 1000 km gaat langs het Louis Namèche zwembad! Proficiat aan de lopers van de Panatlon Wallonie-Bruxelles die de waarden van de sport verdedigen door. Nieuwe receptie van het zwembad en geautomatiseerde kassa, met binnenkort de mogelijkheid om online kaartjes te kopen!



Les classes d'été n'ont laissé aucun écolier de côté!

Du 16 au 26 août, les classes d'été se sont bien déroulées. Grâce au travail de la cellule pédagogique, 4 écoles ont accueillis environ 400 élèves répartis en ateliers variés: langage, lecture, remédiation de la 1^e à la 6^e primaire, néerlandais, ainsi qu'un atelier «Apprendre à apprendre» en partenariat avec Schola ULB.

Des activités ont été organisées avec la Maison de la Nature et ont permis aux enfants de s'occuper d'animaux, de cueillir des mûres et d'observer des insectes.



3^{de} zomerschool voor 400 kids

Zo zorgen we voor een duwtje in de rug van de meest kwetsbare kinderen. We zijn er immers van overtuigd dat de zomervakantie te lang duurt en dat dit een negatief effect heeft op de schoolprestaties van de Molenbeekse ketjes.

Tijdens de coronacrisis liepen veel kinderen een schoolachterstand op, gelukkig konden we dit deels opvangen door een zomerschool te organiseren. Met de steun van de Vlaamse Gemeenschap kunnen we jaarlijks de laatste twee weken van augustus extra lesgeven met ook ruimte voor spel en ontspanning.

18/11 > 02/12/2022
Ars Musica



Rendez-vous de la création musicale, le festival Ars Musica se déroulera cette année du 18 novembre au 2 décembre 2022. Le thème de la science est le fil conducteur de cette nouvelle édition, intitulée BIG SCIENCE. Recherche sonore reposant sur des technologies nouvelles, ou objet de rêverie sur le cosmos, la science a toujours proposé une multitude d'entrées, inventives et prodigieuses, à la création musicale contemporaine. Les concerts de cette nouvelle édition nous emmèneront au travers de rêves éveillés aux imaginaires désarçonnants, avec Laurie Anderson, Georges Aperghis, Brian Eno, David Krakauer, Martin Matalon, Jean-Luc Fauchamps ou encore Philip Glass... Un festival d'exception qui cultive avec dextérité découvertes et moments inédits !

Met 'wetenschap' als thematische rode draad vindt van 18 november tot 2 december de nieuwe editie plaats van Ars Musica, al jaren hét brandpunt voor nieuw en hedendaags muzikaal werk. De veelzeggende titel voor deze editie luidt BIG SCIENCE, met een programma dat gaat van computergestuurd klankonderzoek tot bespiegelingen over de kosmos. De wetenschap bewijst telkens weer een dankbare inspiratiebron te zijn voor tal van nieuwe muzikale creaties. Tijdens de concerten die dit jaar gepland zijn droom je met open ogen en daal je af in de verbluffende diepte van onze verbeeldingskracht, met Laurie Anderson, Georges Aperghis, Brian Eno, David Krakauer, Martin Matalon, Jean-Luc Fauchamps of Philip Glass... Dit unieke festival heeft van ongedwongen muzikale ontdekkingen een handelsmerk gemaakt en laat jou daar graag aan deelnemen!

RECYCLART
Rue de Manchester 15
Tickets: festival Ars Musica Vox
www.arsmusica.be
02 219 26 60

Molenlight, het lichtfeest!

Doe dit jaar tussen september en december mee aan de creatieve workshops om op vrijdag 16 december deel te nemen aan de betoverende eindparade op het Karreveld!

De workshops

Wat is er mooier en mysterieuzer dan zeewezens, de kleine waterdierjes die je in ons kanaal, onze rivieren, zeeën of onze dromen en verbeelding vindt? Wij stellen de verenigingen en structuren die actief zijn in de gemeente een opleiding voor om lichtgevende lantaarns te creëren voor schaduwpoppen. Thema is de waterwereld. Met 'Boite à clous' en 'Multimuzz' bieden wij opleidingen aan voor animatoren, werkers en leerkrachten die workshops willen organiseren en de verbeelding en plastische kunsten met hun publiek willen verdiepen. Wij bieden ook rechtstreeks workshops aan voor verenigingen, scholen, buurtcomités, voor iedereen en voor alle leeftijden (van eind september tot half december).

Lantaarns aansteken

Creatieve workshops (geschied voor jong en oud) in 3 etappes:

1. Creatie van de steun en de halve lantaarn (karton, lijmpistool, riet, zelfgemaakt papier)
2. Creatie van onderwaterwezens uit je fantasie met behulp van gerecycleerde voorwerpen, bollen, veren, stukken hout, draad, enz. Wij zorgen voor materiaal, breng gerust ook kleine voorwerpen mee die je van plan was weg te gooien.
3. Creëren van een verlichte steun om je object op het papier te projecteren. Voor wie verder wil gaan, kunnen we ook de technieken van het poppenspel gebruiken en aan je doorgeven om je objecten in beweging te brengen.

De parade

Vrijdag 16 december wordt Molenlight een lichtjesparade. Bij dat ontmoetingsmoment brengt iedereen zijn creatie, zijn stukje schittering

mee. Zo trekken we samen door de straten om een spektakel te bieden en warmte te geven voor de winter. Praalwagens, fanfares, ... zullen de feestelijke kant van de parade versterken.

Wij nodigen je uit om met ons mee te paraderen, of ons gewoon bij het vallen van de avond (16u30) voor je huis te verwelkomen... Na afloop van de optocht wordt in het park van het Karreveldkasteel een gratis licht- en geluidsshow aangeboden. Zo krijgt de optocht een mooi slot.

Een feestelijke avond is gegarandeerd (19u)!

Hoe doe je mee?

Neem contact op met Arnaud Deleu (Huis van Cultuur en Sociale Cohesie) voor meer informatie. De trainingen worden aangeboden in het Maritiem Gemeenschapscentrum, Recyclart, Molenwest, Zonnelied en het Huis van Culturen. Wij kunnen zelfs op verzoek naar je vereniging, school of instelling komen..
→ adeleu@molenbeek.irisnet.be

Partners :

Een initiatief van de culturele diensten van Molenbeek (Cultuur Beleid & Huis van Cultuur en Sociale samenhang)
In samenwerking met GCM, Foyer, ADIB, Zonnelied, Fablab'ke, Fabwest, Samen voor Morgen, BroM, Molenketjes, Maritiemhuis, VK vgc, Move - Vrouwenhuis, Recyclart, Centrum West, MoVart, de jeugddienst, de Brusselse circuschool, D'Broej molenwest, Move, Parckfarm ...

Molenlight, la fête des lumières!



Cette année, entre septembre et décembre, rejoignez-nous dans les ateliers créatifs pour participer à la parade finale enchanteuse le vendredi 16 décembre au Karreveld!

Les ateliers

Quoi de plus beau et mystérieux que les créatures marines, les petites bestioles aquatiques qui occupent notre canal, nos rivières, nos mers ou nos rêves et notre imaginaire?

Nous proposons aux associations et aux structures actives sur la commune d'être formées à la création de lanternes lumineuses au service des ombres chinoises, sur le thème du monde de l'eau. Avec Boite à clous et Multimuzz nous proposons des moments de formations pour les animateurs, travailleurs, enseignants souhaitant faire des ateliers et approfondir l'imaginaire et l'art plastique avec leur public.

Nous proposons également des ateliers à destination directement du public des associations, écoles, comité de quartier, et des ateliers ouverts à tous et pour tous les âges (de fin septembre à mi-décembre).

Eclairer des lanternes

Ateliers de création (adaptés à tous et pour tous les âges) en 3 étapes :

1. Création du support et de la demi-lanterne (carton, pistolet à colle, osier, papier de soi)
2. Création de créatures sous-marines, aquatiques sorties tout droit de votre imaginaire en utilisant des objets recyclés, du brol qui traîne chez vous, des ressorts, des plumes, des bouts de bois, du fil de fer ... Nous mettrons du matériel à votre disposition mais n'hésitez pas à prendre avec vous des petits objets qui vous comptent jeter.

3. Création du support lumineux permettant de projeter votre objet sur le papier. Pour ceux qui désirent aller plus loin, nous pouvons aussi utiliser les techniques de la marionnette et vous les transmettre afin de mettre vos objets en mouvement.

La parade

Le vendredi 16 décembre, Molenlight sera une parade lumineuse, un moment de rencontre où chacun portera sa création, son petit bout d'étincelle pour que tous ensemble nous nous déplaçons dans les rues pour offrir un spectacle et donner de la chaleur avant l'hiver. Des chars, des fanfares, ... viendront renforcer le côté festif de la parade.

Nous vous invitons à venir parader avec nous, ou simplement nous accueillir devant chez vous à la tombée de la nuit (16h30)... Après la déambulation, un spectacle lumineux et sonore vous sera proposé gratuitement dans le parc du château Karreveld qui accueillera la fin de la marche. Soirée festive assurée (19h) !



Comment participer ?

Contactez Arnaud Deleu (Maison des cultures et de la cohésion sociale) pour avoir plus d'informations. Les Formations seront proposées au Centre Communautaire Maritime, à Recyclart, à Molenwest, chez Zonnelied et à la Maison des Cultures. Nous pouvons même venir dans votre association, école, institution sur demande.
→ adeleu@molenbeek.irisnet.be

Partenaires :

Une initiative des services culturels de Molenbeek (Cultuur Beleid & Maison des cultures et de la cohésion sociale). En partenariat avec CCM, Foyer, ADIB, Zonnelied, Fablab'ke, Fabwest, Samen voor Morgen, BroM, Molenketjes, Maison du Maritime, VK vgc, Move - Maison des femmes, Recyclart, Centrum West, MoVart, le service jeunesse, l'école de cirque de Bruxelles, D'Broej molenwest, Move, Parckfarm ...

MAISON DES CULTURES ET DE LA COHÉSION SOCIALE | HUIS VAN CULTUREN EN SOCIALE SAMENWERKING
Rue Mommaertsstraat 4
www.lamaison1080hethuis.be
02/412.12.20

22.11.2022 - 13:30

Le Conseil consultatif communal des Aînés De Gemeentelijke Adviesraad voor Ouderen

Bienvenue à toutes et tous pour participer à l'assemblée générale le mardi 22 novembre à 13h30 à la Salle des Fêtes du Sippelberg (avenue du Sippelberg, 1 – métro Osseghem). L'occasion de dresser le bilan de son action et de se projeter en 2023.

De Gemeentelijke Adviesraad voor Ouderen van Sint-Jans-Molenbeek houdt zijn algemene vergadering op dinsdag 22 november om 13u30 in de Feestzaal van de Sippelberg (Sippelberglaan 1 - metro Ossegem). Dit biedt de gelegenheid om de balans op te maken van zijn activiteiten en vooruit te kijken naar 2023. Iedereen is welkom!

Octobre, mois de la santé | Oktober, maand van de gezondheid



La santé est un menu aux multiples ingrédients. Par exemple, manger sainement, bouger à son rythme et à tout âge, avoir l'esprit curieux de nouvelles expériences, développer ses talents. Ce mois d'octobre sera consacré à la santé au travers d'activités et d'animations présentées par la commune, épaulée par de nombreux partenaires locaux.

Gezondheid is een menu met vele ingrediënten. Bijvoorbeeld gezond eten, bewegen in je eigen tempo en op elke leeftijd, nieuwsgierig zijn naar nieuwe ervaringen, je talenten ontwikkelen. Deze maand oktober staat in het teken van gezondheid door middel van activiteiten en animaties die door de gemeente worden aangeboden met steun van vele lokale partners.

© Unsplash

SERVICE DE L'ACTION SOCIALE | DIENST SOCIALE ACTIE

Rue Comte de Flandre 20 Graaf van Vlaanderenstraat
 affaressociales@molenbeek.irisnet.be
 seniorssenioren@molenbeek.irisnet.be
 www.molenbeek.be
 02 / 412 36 81

22/10/2022 - 19:00
**Museum Night
 fever**



Le 22 octobre, Museum Night Fever fait leur fête à 34 musées bruxellois !

Pour cette nuit des musées tout sauf raisonnable, c'est carte blanche à de jeunes artistes en tous genres. De 19h à 1h, expositions revisitées, performances, installations, musique live, DJ sets, visites guidées et autres animations fulgurantes vous abandonnent à vos pulsions artistiques. Quant à l'afterparty du C12, elle s'annonce délirante et ouverte à toutes et tous.

Bref, soirée culte en perspective ! Et surtout, une occasion unique pour celles et ceux qui hésitent encore à pousser la porte des musées...
www.museumnightfever.be

Op 22 oktober viert Museum Night Fever 34 Brusselse musea! Voor deze allesbehalve redelijke museumnacht krijgen jonge kunstenaars van allerlei pluimage carte blanche. Van 19u tot 1u brengen heruitgevonden tentoonstellingen, voorstellingen, installaties, live muziek, dj-sets, rondleidingen en andere duizelingwekkende animaties je in artistieke vervoering. De C12 afterparty belooft wild en voor iedereen toegankelijk te worden.

Kortom, een cult-avond in het vooruitzicht! En bovenal, een unieke kans voor degenen die nog wat drempelvrees hebben voor een museum...

Appel aux artistes | Oproep voor kunstenaars

18/10/2022 - 18:00

Le quartier historique accueillera-t-il le parcours d'artistes 2024 ? Zal de historische wijk het kunstenaarsparcours van 2024 hosten?



Molenbeek est une mine d'artistes à découvrir, et le parcours d'artistes grandit chaque année: en deux premières éditions, nous sommes passés de 75 à 130 participants, et de très nombreux visiteurs!

Appel aux artistes

Pour la 3^e édition, nous cherchons de nouveaux artistes engagés et prêts à participer à l'organisation de cet événement porté par des citoyens.

Rendez-vous le mardi 18 octobre 2022 à 18h à l'Académie de dessin et des arts visuels, avec les organisateurs du parcours Maritime qui partageront avec vous leur expérience et écouteront vos idées pour s'étendre sur le quartier historique.

En 2024, nous serons encore plus nombreux si des volontaires se joignent à nous pour assurer l'organisation.

Nous comptons sur vous !

Académie de dessin et des arts visuels (auditoire, 1^{er} étage)
 2A, rue Mommaerts
parcoursmaritim@gmail.com
<https://parcoursmaritim.be>

Molenbeek heeft een schat aan kunstenaars. In de eerste twee edities zijn we van 75 naar 130 deelnemers gegaan, en heel veel bezoekers!

Oproep voor kunstenaars

Voor de 3^e editie zijn we op zoek naar nieuwe geëngageerde kunstenaars die bereid zijn deel te nemen aan de organisatie van dit burgergeoriënteerde evenement: Kom op dinsdag 18 oktober 2022 om 18.00 uur naar de Academie voor Tekenen en Beeldende Kunsten. De organisatoren van het Maritieme parcours delen daar hun ervaring met jou en luisteren naar je ideeën om de stap te zetten naar de historische wijk. In 2024 zullen we met nog meer zijn als er vrijwilligers meedoen om het te organiseren. We rekenen op je!

PARCOURS D'ARTISTES | ARTIESTENPARCOURS

parcoursmaritim@gmail.com
<https://parcoursmaritim.be>

Cinema

02 > 10/12/2022

Cinemamed



ASBL CINEMAMED

21^e Festival Cinéma Méditerranéen
 de Bruxelles
www.cinemamed.be | www.sooner.be
 02 800 80 04

Rendez-vous au
 Marché de Noël
 les 9, 10 et 11
 décembre 2022
 au Château du
 Karreveld

Kerstmarkt
 9 > 12 december
 2022 in het
 Karreveldkasteel



Dimanche / Zondag 06.11.2022 - 14:00 > 15:30

Visite du cimetiere avec MoMuse

Bezoek de begraafplaats met MoMuse



Gratuit / gratis

Visite guidée bilingue

Tweetalige rondleiding : fr / nl

Réservations obligatoires

Verplichte inschrijving :

momuse@molenbeek.irisnet.be

02.412.08.12

Lieu de recueillement, le cimetière communal de Molenbeek est également un lieu où la grande histoire croise la petite histoire au travers de son patrimoine funéraire. Le musée communal MoMuse vous invite à un voyage dans le temps à la rencontre de personnalités de renom. Symbolisme des stèles, adresse des artisans-sculpteurs et épitaphes teintées de mélancolie vous parleront des morts et des vivants.

De gemeentelijke begraafplaats van Sint-Jans-Molenbeek is een plaats van bezinning, maar ook een plaats waar grote geschiedenis doorkruist met kleine geschiedenis door zijn funerair erfgoed. Het stedelijk museum, MoMuse, nodigt u uit om terug te reizen in de tijd om gerenommeerde persoonlijkheden te ontmoeten. Symboliek van de grafstenen, adres van de ambachtslieden-beeldhouwers en grafschriften getint met melancholie zullen je vertellen over de doden en de levenden.

CIMETIÈRE COMMUNAL | GEMEENTELIJK KERKHOF

Chaussée de Gand, 537-539 Gentsesteenweg



WAQ, WijkAntenne de Quartier
2 rue de Liverpool - 1080 Molenbeek

WAQ - contactez Juliette ou Catherine
Rue de Liverpoolstraat 2
02/414 97 61 - 0490 49 41 63
jraskin@molenbeek.irisnet.be

22.11.2022 > 22.03.2023

Expo Entrepreneurs

**L'entrepreneuriat immigré
bruxellois de 1700 à 2022**

Le Musée MMM (MigratieMuseumMigration) propose une exposition sur les origines et les développements de l'entrepreneuriat immigré à Bruxelles. L'expo montre comment l'entrepreneuriat immigré a façonné Bruxelles. Chaque communauté a constamment fait naître de nouveaux entrepreneurs à Bruxelles. On aurait pu aussi titrer l'expo: du théâtre de la Monnaie, en passant par Leonidas, jusqu'à MolenGeek. Mais il y a tellement plus ! A voir: l'histoire d'entrepreneurs italo-bruxellois, congolais-bruxellois, chinois-bruxellois, turcs et marocains-bruxellois et polonais-bruxellois, et de quartiers comme le quartier Heyvaert et Triangle à Cureghem, et d'autres encore...



Brussels Immigrantenondernemerschap van 1700 tot 2022

In museum MMM (MigratieMuseumMigration) loopt van 22 november 2022 tot 22 maart 2023 een tentoonstelling over het ontstaan en de ontwikkelingen van het migrantenondernemerschap in Brussel. De expo laat zien hoe immigrantenondernemerschap Brussel vorm gegeven heeft. Elke gemeenschap bracht in Brussel steeds nieuwe ondernemers voort. Men had de expo ook de titel kunnen geven: van de Muntshouwborg, over Leonidas tot MolenGeek. Maar er is zoveel meer! Komen aan bod: het verhaal van de Italiaans-Brusselse, Congolees-Brusselse, Chinees-Brusselse, Turks- en Marokkaans Brusselse en Pools-Brusselse ondernemers, en van wijken als de Heyvaertwijk en Driehoek in Kuregem, en andere...

MIGRATIEMUSEUMMIGRATION

Foyer vzw
Rue des Ateliers 17 Werkhuizenstraat
museum@foyer.be
www.foyer.be
+ 32 411.74.95

Les femmes de Dar Al Amal découvrent l'atelier de quartier de menuiserie du Foyer | De dames van Dar Al Amal laten zich inspireren in het wijkatelier van Foyer!



La Maison d'émancipation Dar Al Amal a lancé quatre semaines de découverte cette rentrée, afin de retrouver le rythme ensemble après les 2 dernières années et de permettre aux dames de tester de nombreuses activités avant de s'inscrire aux cours, activités et classes de sports de leur choix.

Au menu, de nombreux nouveaux ateliers et initiations tels que la digitalisation, le storytelling, l'écriture, le yoga, la zumba, une session d'info sur l'éducation multilingue, des sorties et des balades à Molenbeek et Bruxelles, un atelier participatif de danse contemporaine (mouvement), mené par Yacine Sangara avec Atelier Léon à la Maison des Cultures et de la Cohésion Sociale, et aussi : la menuiserie dans l'atelier de quartier du Foyer.

Sous la direction de Miranda Wall, la responsable de l'atelier de quartier, le groupe de dames ont réalisé une boîte en bois pour leur première expérience de la menuiserie.

En raison de son grand succès (30 dames enthousiastes), cet atelier sera inclus dans le programme hebdomadaire, les dames se retrouvent déjà les manches. A suivre !

Emancipatiehuis Dar Al Amal startte dit schooljaar met vier ontdekkingsweken, om de dames van heel wat activiteiten te laten proeven vooraleer ze zich kunnen inschrijven in de cursussen, activiteiten en sportlessen van hun keuze.

Op het menu stonden een aantal nieuwe ateliers en initiaties zoals digitalisering, storytelling, creatief schrijven, yoga, zumba, een infosessie rond meertalig opvoeden, Molenbeekse en Brusselse uitstapjes en wandelingen, een participatieve workshop hedendaagse dans (beweging) in het Huis van Culturen en Sociale Samenhang met Atelier Léon, geleid door Yacine Sangara, en ook: houtbewerking in het wijkatelier van Foyer.

Onder leiding van Miranda Wall, de verantwoordelijke van het wijkatelier, heeft de groep dames als eerste ervaring met de schrijnwerkerij een houten doosje getimmerd. Vanwege het grote succes (30 enthousiaste dames) wordt dit atelier opgenomen in de wekelijkse planning, de dames rollen alvast hun mouwen op. Wordt vervolgd!



FOYER VZW

Rue des Ateliers 25 Werkhuizenstraat
www.foyer.be
02 411.74.95

Spectacles, stages et cours de cirque pour les enfants, les ados, les adultes et les seniors

6000m² pour découvrir le cirque contemporain, les arts urbains, numériques, la magie nouvelle, du théâtre ou de la danse... pour tout âge!
Le stage d'automne a lieu du 24 au 28 octobre.

UP - CIRCUS & PERFORMING ARTS

Rue Ossegem 50 - LionCity
https://upupup.be
02 538 12 02



Anniversaires | Verjaardagen



Noces de palissandre 65 ans de mariage | Diamanten bruiloft

André Haeck et Juliana Van Der Kelen, entourés de leurs proches, ont fêté leur 65ème anniversaire de mariage !

Noces de diamant 60 ans de mariage | Diamanten bruiloft

Jacques Delhay et Josefina Morales



Albert Van Craeynest et Bernadette Coupe



Mathias Tungandame et Dativa Mukakrega



Noces d'or 50 ans de mariage | Gouden bruiloft

Pierre Annegarn et Christiane Verhoeven

Gilbert Fettes et Christiane Schelfthout



Marc Salve et Annie Praxel



Jean Verleije et Marie Hoffmann



03 > 13.11/2022 L'Opération 11.11.11 de retour dans la rue Operatie 11.11.11 opnieuw op straat



Du 3 au 13 novembre, l'Opération 11.11.11 marque le rendez-vous annuel des Belges avec la solidarité internationale. La plus grande collecte belge en faveur des pays du Sud passera à nouveau par la vente de produits en rue. Mais il existe bien d'autres façons de s'impliquer. À l'heure des crises climatique et sanitaire, et d'une hausse sans précédent de l'extrême pauvreté, participer à l'Opération 11.11.11 reste un geste fort.

Les milliers de volontaires 11.11.11 ne contribuent pas seulement à financer des dizaines de projets dans les pays du Sud. Ils adressent un message fort en faveur de solutions politiques aux crises actuelles.

Van 3 tot 13 november is Operatie 11.11.11 het jaarlijkse rendez-vous voor Belgen met internationale solidariteit. De grootste fondsenwerver van België voor de landen van het Zuiden zal opnieuw producten op straat verkopen. Maar er zijn vele andere manieren om je in te zetten. In een tijd van klimaat- en gezondheids crisissen en een ongekende toename van extreme armoede betekent deelname aan Operatie 11.11.11 een krachtig gebaar.

De duizenden 11.11.11-vrijwilligers dragen niet alleen bij aan de financiering van tientallen projecten in het Zuiden. Zij zenden een krachtige boodschap uit voor politieke oplossingen voor de huidige crises.

CNCD-11.11.11
Quai du Commerce 9
02 250 12 30
www.cncd.be

EXPOS

LA FONDERIE
EXPO PERMANENTE & EXPO TEMPORAIRE
rue Ransfort 27
02 410 99 50
reservation@lafonderie.be
www.lafonderie.be

MIMA - MILLENNIUM ICONOCLAST MUSEUM OF ART
INVADER RUBIKCUBIST
> 08/01/2023
Quai du Hainaut 39-41 Henegouwenkaai
www.mimamuseum.eu

RECYCLART
CENTRE D'ARTS
CONCERTS & EXPO
Rue de Manchester, 13-15
02/502.57.34
www.recyclart.be

MIGRATIE MUSEUM MIGRATION
MUSÉE & EXPOS
Rue des Ateliers 17 Werkhuizenstraat
02/609.55.61
www.migratiemuseummigration.be

BIBLIOTHEQUE COMMUNALE FRANCOPHONE N°2
CYCLE COMICS
08/11 > 03/12/2022
Rue des Béguines 103
02/414 48 99

MAISON DES CULTURES ET DE LA COHÉSION SOCIALE | HUIS VAN CULTUREN EN SOCIALE SAMENHANG
COUCOU (KIDS 1,5 > 5)
> 05/11/2022
Rue Mommaertsstraat 4
02/415.86.03
www.lamaison1080hethuis.be

CHÂTEAU DU KARREVELDKASTEEL
LES MONTOISY S'EXPOSENT
21/10 > 01/11/2022
02/412 08 15
nicole.montoisy@gmail.com
PAUL VAN R
18 > 20/11/2022
0491 11 61 21
paul.31.vanreymenant@outlook.com
Salle Reine ElisabethZaal
Avenue Jean de la Hoeselaan 3

CONCERTS / CONCERTEN

LAVALLÉE
FRANCOFAUNE
07/10/2022 - 20:00
LAVALLÉE CLASSIC-TONE
25/10 & 29/11 - 19:00
Rue Adolphe Lavallée 39
https://lavallee.brussels

CHÂTEAU DU KARREVELDKASTEEL
FESTIVAL KARREVELD CLASSIC
07 > 09/10/2022
KARREVELD CLASSIQUE
CLARNIVAL, LE QUATUOR DE CLARINETTES
06/11/2022 - 15:00
0455/14.72.12
info@chambermusicurope.org
www.karreveld-classic.be
www.chambermusicurope.org
BLUE FLAMINGO JAZZ FESTIVAL
11 & 12/11/2022 - 20:00
0493/02.30.80
www.blueflamingofestival.be
MASĀRĀT
25/11/2022 - 20:00
www.lamaison1080hethuis.be
Avenue Jean de la Hoeselaan 3

Ecolo Samen

Cet été, à Molenbeek, nous avons ressenti les effets du changement climatique. Les vagues de chaleur sont dangereuses pour les personnes fragiles tandis que la sécheresse met sous pression nos espaces verts. Face à ces événements, il faut adapter la ville.

Augmenter les espaces verts, planter des espèces adaptées, installer des fontaines d'eau : il s'agit de petites actions avec de grands impacts.

La locale d'ECOLO MOLENBEEK vous invite le samedi 26 novembre à 11 heure au Square des Libérateurs pour recevoir un arbre fruitier gratuit. Ces petits arbres peuvent s'installer dans un pot et participent à végétaliser la ville. Ouvert à tout le monde et gratuit.

Pour nous contacter :
info@molenbeek.ecolo.be

L'asbl Atelier Paloke fête ses 50 ans Atelier Paloke vzw viert zijn 50ste verjaardag



L'asbl Paloke, située rue Paloke 95, à Molenbeek-Saint-Jean, est un atelier d'expression artistique qui fête ses 50 ans cette année-ci. Fondé en 1973 par quelques bénévoles dont les enfants fréquentaient l'école Saint Martin, toute Proche.

Quatre ateliers sont aujourd'hui actifs: céramique, dessin / peinture, coutures créatives et patchwork / broderie. Ils s'adressent tant aux adultes qu'aux adolescents ou aux enfants. Les cours se donnent dans l'intimité de petits groupes de 8 élèves maximum encadrés par des professeurs diplômés et expérimentés et peuvent être intégrés à tout moment de l'année.

Paloke vzw, gevestigd in de Palokestraat 95 te Sint-Jans-Molenbeek, is een kunstatelier dat dit jaar zijn 50-jarig bestaan viert. Het werd in 1973 opgericht door een paar vrijwilligers wier kinderen naar de nabijgelegen Sint-Martinusschool gingen.

Er zijn nu vier workshops actief: keramiek, tekenen/schilderen, creatief naaien en patchwork/borduurwerk. Ze zijn gericht op volwassenen, tieners en kinderen. De cursussen worden gegeven in de intimiteit van kleine groepen van maximaal 8 leerlingen onder begeleiding van gekwalificeerde en ervaren leraren. Op elk moment van het jaar kan je aansluiten.

ATELIER PALOKE
Rue Paloke, 95
www.atelierpaloke.be
atelierpaloke95@gmail.com



MAISON COMMUNALE
GEMEENTEHUIS
**HEURE MUSICALE
QUATUOR CLARIAS**
16/10/2022 - 11:00
TRIO MANESTRI
20/11/2022 - 11:00
rue du Comte de Flandre 20
Graaf van Vlaanderen
heuremusicale.wordpress.com
dan.baas@skynet.be

MAISON DES CULTURES ET
DE LA COHÉSION SOCIALE | HUIS VAN
CULTUREN EN SOCIALESAMENHANG
JEUNES TALENTS
18/11/2022 - 20:00
**CLASSIQUE ICI !
SHAMS**
18/10/2022 - 19:00
TRIO CANOPÉE
22/11/2022 - 19:00
0455/14.72.12
www.chambermusicurope.org
LA DIVA OUM KALTOUM
22/10/2022 20:00
Rue Mommaertsstraat 4
02/415.86.03
www.lamaison1080hethuis.be

GEMEENTELIJK FEESTZAAL | SALLE
COMMUNALE DES FÊTES
SHOWNAMIDDAG
21/10/2022 - 14:30
18/11/2022 - 14:30
Avenue du Sippelberglaan 1
02/412.06.32
Reservatie verplicht - Réservation obligatoire

CENTRE COMMUNAUTAIRE MARITIME /
GEMEENSCHAPSCENTRUM MARITIEM
MARITIME CLASSIQUE
04/10 & 08/11/2022
18:30 - 20:00
Rue Vandenboogaerdestraat 93
02/421 16 00
contact.ccm@molenbeek.irisnet.be
http://centrcommunautairemaritime.be

VK
FRANCOFAUNE
13/10/2022
**GYEDU-BLAY AMBOLLEY & HIS
SEKONDI BAND**
20/10/2022
MNDSGN
14/11/2022
Rue de Manchesterstraat 13-15
devaartkapoen@vgc.be
02 413 04 10

RECYCLART
**INI VANDERVORST
CHARLOTTE BRACKE
LYNN**
26/10/2022
BORUSIADE / ALEXI SHELL

BORA BORA
31/10
Rue de Manchester, 13-15
02/502.57.34
www.recyclart.be

SPECTACLES /
VOORSTELLING



MAISON DES CULTURES ET DE LA
COHÉSION SOCIALE | HUIS VAN
CULTUREN EN SOCIALE
SAMENHANG
**TAONGA- DE CAPES ET DE
MOTS**
13/10/2022 - 17:30
**LE CHANT DE LA BALEINE
(KIDS 8 > 12)**
19/10/2022 - 14:30
**LA REINE DES
MOUSQUETAIRES**
28 & 29/10/2022 - 20:00
04 > 06/11/2022
**ENTRE TEMPS
(KIDS 10+)**
09/11/2022 - 14:30
**À PEU PRÈS OTHELLO
D'À PEU PRÈS
SHAKESPEARE**
25 > 27/11/2022
**JULIE GELLER
ONE WOMAN SHOW**
03/12/2022
Rue Mommaertsstraat 4
02/415.86.03
www.lamaison1080hethuis.be

VAARTKAPOEN
KOM HIER
09/11/2022 - 14:00
Rue de Manchesterstraat 13-15
www.vartkapoen.be

DIVERS / VARIA



CENTRE COMMUNAUTAIRE
MARITIME /
GEMEENSCHAPSCENTRUM
MARITIEM
BROCANTE MARIE ROSE
05, 19/11/2022
03, 17/12/2022
8:00 > 15:00
0471 13 45 83
Comité de quartier Le Maritime

BIBLIOTHÈQUE COMMUNALE
FRANCOPHONE N°2
CLUB DE LECTURE
27/10 & 24/11/2022
15:00 > 17:00
**L'ÉCRITURE CRÉATIVE DE
FICTION**
20/10 & 10/11/2022
13:30 > 16:30
PYJAMA PARTY
14/10/2022

**CONFÉRENCE EDNA
O'BRIEN**
15/10/2022 14:00
**STAGE KAMISHIBAI
(KIDS 6 > 12)**
24 > 28/10/2022
CYCLE PARANORMAL
02/11/2022
ATELIER CRÉE TON MASQUE
23/11/2022 - 14:00
CONFÉRENCE BATMAN
24/11/2022 - 18:00
Rue des Béguines 103
Réservation indispensable
02/414 48 99
biblio.1080@molenbeek.irisnet.be

MOMUSE
MUSEUM NIGHT FEVER
22/10/2022 - 19:00
**VISITES GUIDÉES
INSOLITES**
30/10/2022
**KUNSTENDAG VOOR
KINDEREN / JOURNÉE
D'ARTS POUR LES ENFANTS**
20/11/2022
**SAINT-NICOLAS AU MUSÉE
SINTERKLAAS IN HET
MUSEUM**
30/11 & 04/12/2022
Rue Mommaerts 2a
02/412.08.12
www.momuse.be

BIBLIOTHEEK DE BOEKENMOLEN
SPELLETJES IN DE BIB
02/11/2022 - 14:00
IZRAN
16/11/2022 - 14:00
Hovenierstraat 47A, rue du Jardinier
02/412.06.32
cultuurbeleid.1080@molenbeek.irisnet.be

SCHEUTBOS
**PROMENADES NATURE
WANDELINGEN FR / NL**
23 & 29/10/2022
11/12/2022
Les Amis du Scheutbos
0496 53 07 68
leveque.jean@hotmail.com

CHÂTEAU DU KARREVELD |
KARREVELDKASTEEL
**GOÛTER MUSICAL
IK EN DEN THEO
MOI ET LE THEO
(KIDS 3 > 12)**
20/11/2022 - 15:00
Avenue Jean de la Hoeseleaan 3
02 468 57 57
thirion.gul@skynet.be
www.aml-molenbeek.be

BIBLIOTHÈQUE COMMUNALE

FRANCOPHONE N°1
STAGE MANGA
02 > 04/11/2022
LECTURES MARIO RAMOS
07/11/2022 - 16:30
Rue Tazieauxstraat, 25
Réservation obligatoire
02/410 59 17

PAVILLON MARIE-JOSÉ
PAVILJOENTJE
**CRÉA-CONTES AU
PAVILLON
VERTEL & SPEL**
05/11/2022 - 14:00
Avenue De Rooverelaan & Boulevard
Machtenslaan
02/412.0632
cultuurbeleid.1080@molenbeek.irisnet.be

WAQ
WIJK ANTENNE DE QUARTIER
**ATELIERS, STAGES,
SOUTIEN SCOLAIRE**
Rue de Liverpoolstraat2
02/414.97.61
0490 49 41 63

25
NOV
2022



Journée
Internationale de
lutte contre les
violences faites
aux femmes

Internationale
dag van de
uitbanning van
geweld tegen
vrouwen

Administration communale de Molenbeek-Saint-Jean

Rue Comte de Flandre | Graaf van Vlaanderenstraat 20
1080 Sint-Jans-Molenbeek-Saint-Jean
molenbeek@molenbeek.irisnet.be - 02/412 37 90

| | | |
|--|--|--|
| POPULATION Rue Sainte-Marie 25 Rue Charles Malis 40 | CALL CENTER 02/600.74.42 | BEVOLKINGSDIENST Sint-Mariastraat 25 Charles Malisstraat 40 |
| ÉTAT CIVIL rue Sainte-Marie 21-31 (1 ^{er} étage) | | BURGERLIJKE STAND Sint-Mariastraat 21-31 (1 ^{ste} verdieping) |
| ETRANGERS Rue Sainte-Marie 25 | | VREEMDELINGEN Sint-Mariastraat 25 |
| URBANISME rue du Niveau 7 | 02/412 37 34 | STEDENBOUW Waterpasstraat 7 |
| SECRETARIAT COMMUNAL | 02/412 37 39 | GEMEENTESECRETARIAAT |
| MÉDIATION LOCALE Rue du Facteur 4 | 02/412 01 84 | LOKALE BEMIDDELING Briefdragerstraat 4 |
| JUSTICE DE PAIX Rue du Niveau 7 | 02/411 57 90 | VREDEGERECHT Waterpasstraat 7 |
| TAXES COMMUNALES ET CONTENTIEUX FISCAL Rue Sainte-Marie 25 | 02/600 49 50 taxes@molenbeek.irisnet.be | GEMEENTEBELASTINGEN EN FISCALE GESCHILLEN Sint-Mariastraat 25 |
| CPAS Rue Alphonse Vandenpeereboom 14 | 02/412 53 11 www.cpas-molenbeek.be www.ocmw-molenbeek.be | OCMW Alphonse Vandenpeereboomstraat 14 |
| SERVICE JEUNESSE Rue de Geneffe 20 | 02/563 13 85 - 02/563 13 86 jeunesse.1080@ molenbeek.irisnet.be | JEUGDDIENST de Geneffestraat 20 |
| MOLENBEEK VIVRE ENSEMBLE (MOVE) Rue Comte de Flandre 15 | 02/422 06 11 info@move.brussels | MOLENBEEK VIVRE ENSEMBLE (MOVE) Graaf van Vlaanderenstraat 15 |
| ASSISTANCE AUX VICTIMES (S.C.A.V.) | 02/411 45 84 | SLACHTOFFERBIJSTAND |
| INSTRUCTION PUBLIQUE FRANCOPHONE Rue Comte de Flandre 20 | 02/412 36 16 - 02/412 08 40 instructionpublique@ openbaaronderwijs@ molenbeek.irisnet.be | NEDERLANDSTALIG OPENBAAR ONDERWIJS Graaf van Vlaanderenstraat 20 |
| AGENCE LOCALE POUR L'EMPLOI (ALE) Rue Comte de Flandre, 13 | 02/414 36 38 ale.molenbeek.pwa@ belgacom.net | PLAATSELIJK WERKGELEGENHEIDSAGENTSCHAP (PWA) Graaf van Vlaanderenstraat 13 |
| MISSION LOCALE Boulevard Léopold II 101-103 | 02/421 68 76 www.ml01080.be | LOKALE MISSIE Leopold II Laan 101-103 |
| EMPLOI ET ECONOMIE SOCIALE Rue Comte de Flandre 20 | 02/412 36 30 | TEWERKSTELLING & SOCIALE ECONOMIE |
| SERVICE SIGNALISATION Rue de l'Intendant 63 - 65 | 02/600 49 55 signalisation.1080@ molenbeek.irisnet.be | DIENST SIGNALISATIE Opzichterstraat 63 - 65 |
| CELLULE HABITAT Rue du Niveau 11 | 02/412 12 60 | HABITAT CEL Waterpasstraat 11 |
| SCRL LE LOGEMENT MOLENBEEKOIS Parvis Saint-Jean-Baptiste 27 | 02/414 03 72 info@llm.irisnet.be | CVBA LE LOGEMENT MOLENBEEKOIS Sint-Jan-Baptistvoorplein 27 |
| PROPRETÉ PUBLIQUE Rue des Quatre-Vents 73 | Numero vert gratuit Groen nummer 0800/99 343 | OPENBARE NETHEID Vier-Windenstraat 73 |
| SERVICE SPORTS | 02/412 07 78 sports.1080@molenbeek.irisnet.be | SPORT DIENST |
| ACTION SOCIALE ET SENIORS Rue Comte de Flandre 20 | 02/412 36 81 affairesociales@ molenbeek.irisnet.be | SOCIALE ACTIE & OUDEREN Graaf van Vlaanderenstraat 20 |
| BRUXELLES SOCIAL | https://social.brussels/ | SOCIAAL BRUSSEL |

Gemeentebestuur van Sint-Jans-Molenbeek



Marche Think Pink contre le cancer du sein

Comme en 2021, marchons pour mettre un frein au cancer du sein !

La commune de Molenbeek en collaboration avec les Femmes Prévoyantes de Molenbeek-Saint-Jean organise le dimanche 23 octobre à 14h00 une « Race for the Cure® » avec l'asbl Think Pink.

Cet événement rassemble les personnes, femmes et hommes, touchées par le cancer du sein, leur famille, leurs ami(e)s et tous les sympathisant(e)s pour une marche de 3 km dans le parc du Scheutbos.

Tous les fonds récoltés seront reversés à la recherche scientifique et à des projets de soins.

Départ et arrivée : à l'entrée du parc du Scheutbos (côté boulevard Mettewie)

Infos et inscriptions :
www.raceforthecure.eu

Race for the Cure tegen borstkanker

Stap net als in 2021 mee om borstkanker te stoppen!

De gemeente Molenbeek organiseert in samenwerking met de "Femmes Prévoyantes de Molenbeek-Saint-Jean" op zondag 23 oktober om 14 uur een "Race for the Cure®" met vzw Think Pink.

Dit evenement brengt vrouwen en mannen met borstkanker, hun familie, vrienden en sympathisanten samen voor een wandeling van 3 km in het Scheutbospark.

Alle ingezamelde fondsen worden gedoneerd aan wetenschappelijke onderzoeks- en zorgprojecten.

Start en finish: bij de ingang van het Scheutbospark (kant Mettewielaan)

Info en inschrijvingen:
www.raceforthecure.eu

