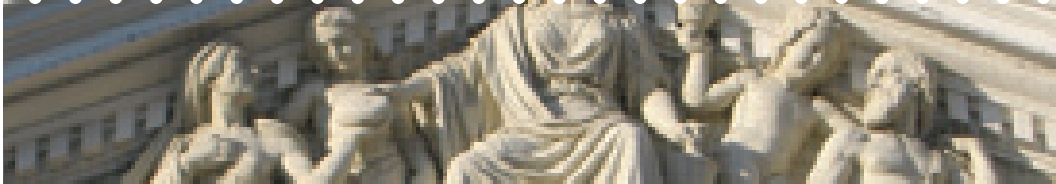
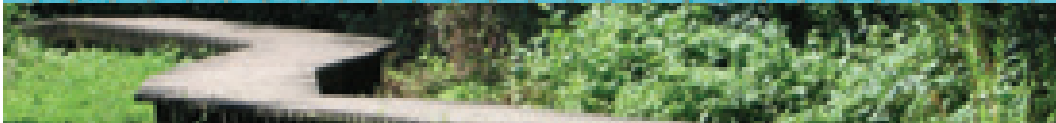
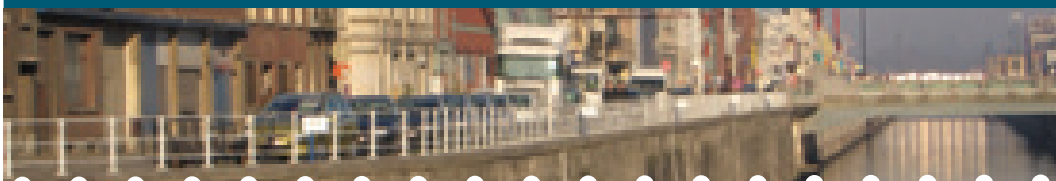
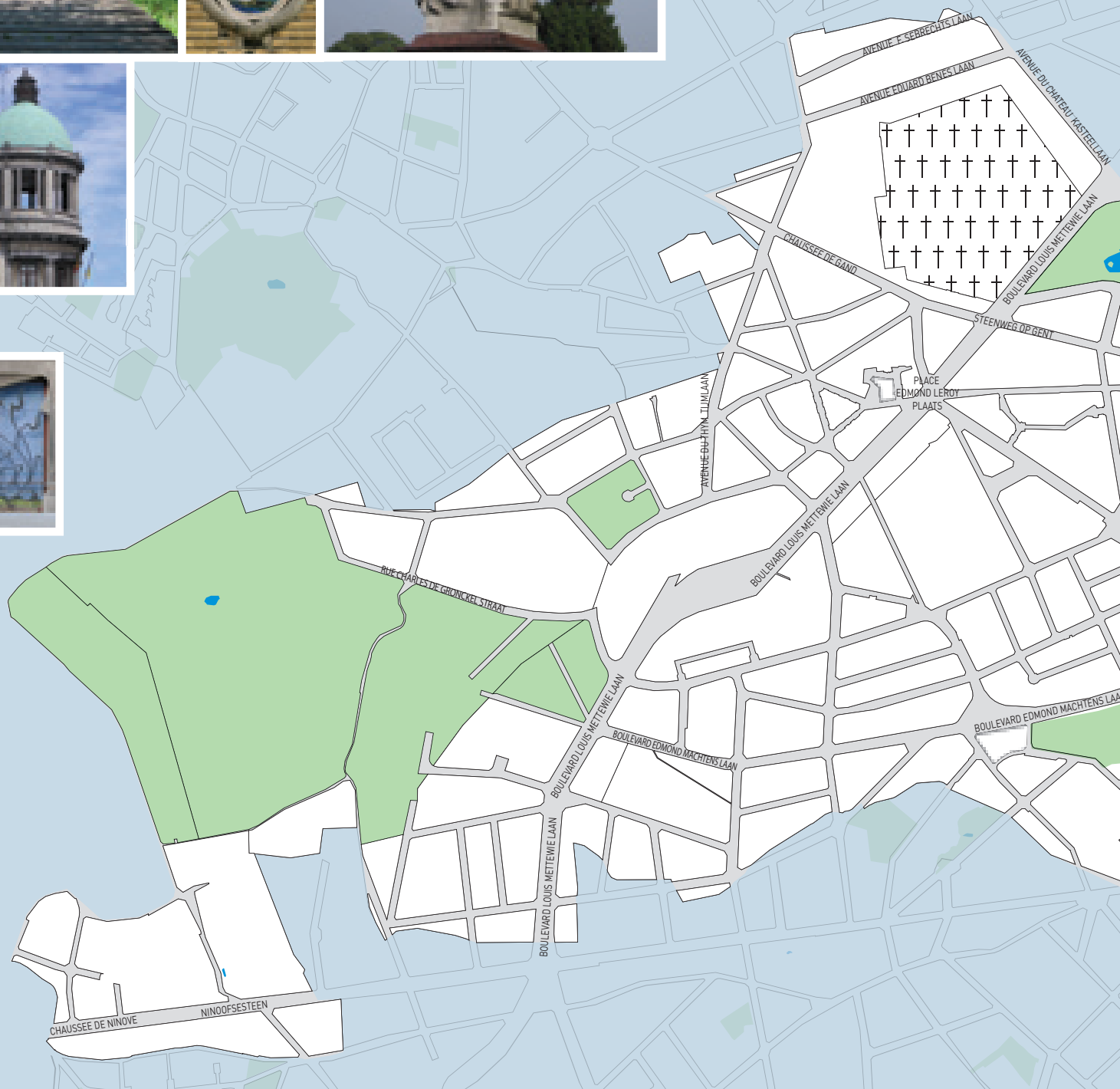
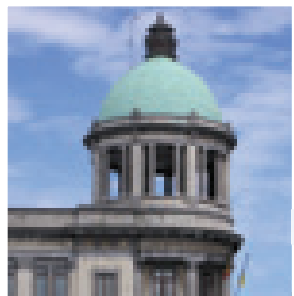
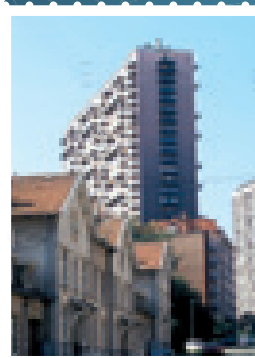
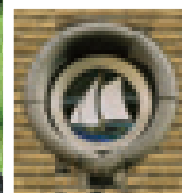




SINT-JANS-MOLENBEEK À LA CARTE



SINT-JANS-MOLENBEEK À LA CARTE



MEER WETEN?

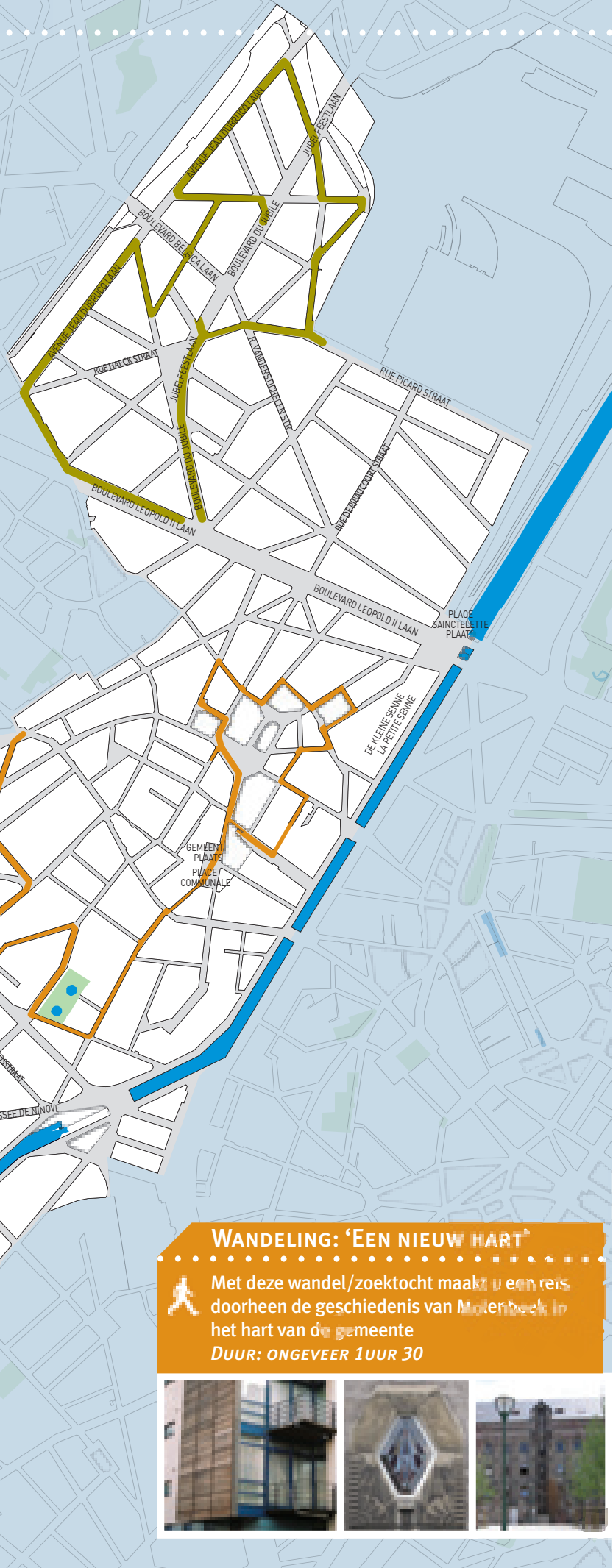
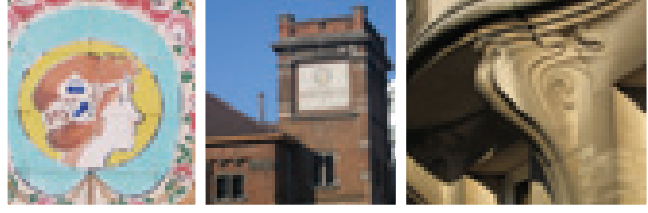
- www.molenbeek.be
- BOTERDAEL, J., *Molenbeek-Saint-Jean*, CFC-Éditions, Brussel, 2004 (Guides des Communes de la Région bruxelloise).
- HUBERTY, C., VALENTE SOARES, P., *De Brusselse kanalen*, Ministerie van het Brussels Hoofdstedelijk Gewest, Brussel, 1998 (Brussel, stad van kunst en geschiedenis nr. 25).
- *Molenbeek, une commune bruxelloise*, Les Cahiers de la Fonderie, nr. 33, december 2005.
- De vzw La Fonderie organiseert regelmatig geleide wandelingen. Tel. 02/410.39.85

WANDELING IN DE HAVENWIJK



Op deze wandel/zoektocht zal u de
verscheidenheid van de havenwijk ontdekken.
Veel wandelplezier

DUUR: ONGEVEER 1UUR 30

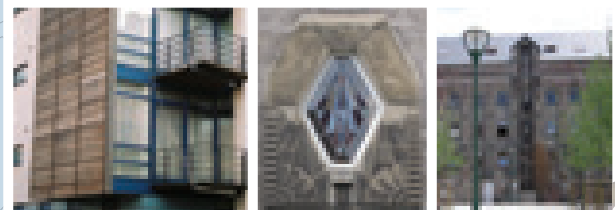


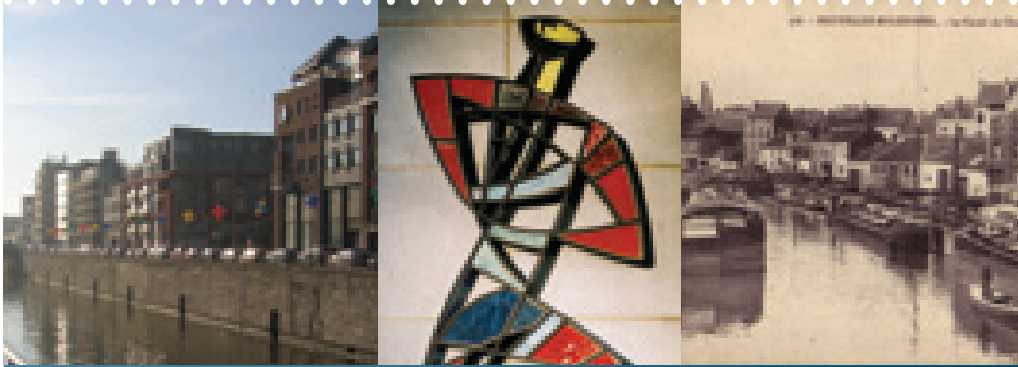
WANDELING: 'EEN NIEUW HART'



Met deze wandel/zoektocht maakt u een reis
doorheen de geschiedenis van Molenbeek in
het hart van de gemeente

DUUR: ONGEVEER 1UUR 30





❖ À LA CARTE: UW GEMEENTE IN DE KIJKER

BEKIJK UW GEMEENTE MET NIEUWE OGEN, ONTDEK AL DE PARELTJES VAN HET ERFGOED DAT U DAGELIJKS OMRINGD, LEER ONGEKENDE HOEKJES KENNEN, VOLG HET PARCOURS EN SPEEL HET SPEL MEE

IN DEZE COLLECTIE WORDEN DE BRUSSELSE GEMEENTES IN DE KIJKER GEZET IN EEN RIJK GEÏLLUSTREERDE EN PRAKTISCHE WANDELBROCHURE, WAARMEE U OP STAP KAN GAAN OF DIE U GEZELLIG THUIS KAN DOORBLADEREN.

❖ SINT-JANS-MOLENBEEK À LA CARTE

DOOR EEN VAN DE EERSTE NUMMERS VAN DE NIEUWE GEWESTELIJKE COLLECTIE 'A LA CARTE' AAN DE GEMEENTE SINT-JANS-MOLENBEEK TE WIJDEN WILLEN WE HAAR VERASSEND EN GEVARIËRD ERFGOED, DAT VAAK NIET GOED GEKEND IS, ALLE EER AANDOEN.

TWEE INTERACTIEVE PARCOURS LATEN DE LEZER-WANDELAAR KENNISMAKEN MET HISTORISCH BELANGRIJKE DELEN VAN DE GEMEENTE: DE OUDE KERN VAN MOLENBEEK WAAR MOMENTEEL INTERESSANTE VERNIEUWINGEN PLAATSVINDEN EN DE MARITIEME HAVENWIJK MET HAAR RIJKELIJK GEVARIËERDE ARCHITECTUUR. ENKELE TEKSTEN ROND DE PAKKETBOOTSTIJL VAN DE JAREN 1930, OVER HET SCHEUTBOS, DE TUINWIJKEN EN DE ARCHITECTUUR 'EXPO '58' VERVOLLEDIGEN HET VERHAAL. LAAT U VERBAZEN DOOR DE SMELTKROES DIE HET ERFGOED VAN DEZE GEMEENTE VORMT.

EMIR KIR

*STAATSSCRETARIS BEVOEGD VOOR MONUMENTEN EN
LANDSCHAPPEN VAN HET BRUSSELS HOOFDSTEDELIJK GEWEST*

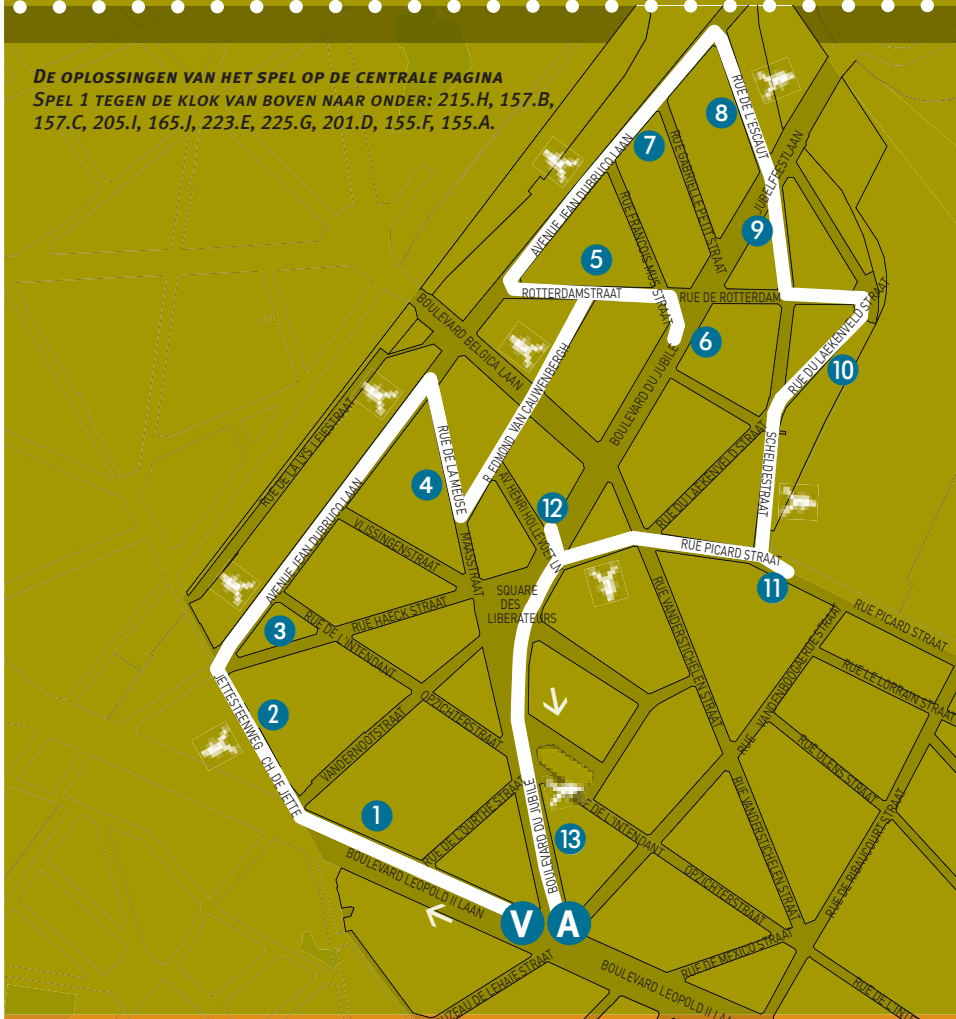


WANDELINGEN

1. DE HAVENWIJK

V A **VERTREK EN AANKOMST: METROSTATION RIBAUCCOURT, LEOPOLD II-LAAN.**
DUUR: ONGEVEER 1 UUR 30

DE OPLOSSINGEN VAN HET SPEL OP DE CENTRALE PAGINA
SPEL 1 TEGEN DE KLOK VAN BOVEN NAAR ONDER: 215.H, 157.B,
157.C, 205.I, 165.J, 223.E, 225.G, 201.D, 155.F, 155.A.



2. EEN NIEUW HART VOOR MOLENBEEK

V **VERTREK: METROSTATION GRAAF VAN VLAANDEREN.**
A **AANKOMST: METROSTATION ZWARTE VIJVERS.**
DUUR: ONGEVEER 1 UUR 30



DE OPLOSSINGEN VAN HET SPEL OP DE CENTRALE PAGINA
SPEL 2 KLOKSGEWIJS VAN BOVEN NAAR ONDER: 59.A, 53.F,
47.B, 49.B, 51.E, 47 ou 69.D, 45.C, 67.H.



SINT-JANS-MOLENBEEK UITDAGINGEN VOOR EEN GEMEENTE IN VOLLE VERANDERING

IN DE 19DE EEUW SPEELDE MOLENBEEK, GELEGEN TUSSEN DE SPOORWEG EN HET KANAAL, EEN BELANGRIJKE ROL IN DE BRUSSELSE INDUSTRIËLE REVOLUTIE. MANUFACTUREN, FABRIEKEN EN OPSLAGPLAATSEN TROKKEN DE ARMEN VAN HET LAND AAN, OP ZOEK NAAR WERK. BRUSSEL IS SINSDIEN GRONDIG VERANDERD EN HEEFT AFSTAND GENOMEN VAN DATGENE WAT OOIIT HAAR WELVAART VERZEKERDE. VAN DIT INDUSTRIËLE VERLEDEN ZIJN SLECHTS SPOREN OVERGEBLEVEN. HOE BOEIEND VOOR HET ONDERZOEK EN HOE BELANGRIJK VOOR HET COLLECTIEVE GEHEUGEN ZE OOK MOGEN ZIJN, ZE ZIJN NOG SLECHTS EEN RESTANT VAN WAT ER WAS.



NA EEN LANGE PERIODE VAN VERWAARLOZING WORDT ER OPNIEUW GEÏNVESTEERD IN DE LEEGSTAANDE GEBOUWEN EN FABRIEKEN VAN HET OUDE CENTRUM. ZO ONTWIKKELT ZICH NU EEN NIEUWE IDENTITEIT, TOEKOMSTGERICHT EN TEGELIJK DOORDRONGEN VAN DIT BELANGRIJKE VERLEDEN. DIE ONTWIKKELING VERLOOPT VIA VERNIEUWENDE ARCHITECTONISCHE VERWEZENLIJKINGEN, INVENTIEVE STEDENBOUWKUNDIGE PROJECTEN, EEN HERNIEUWDE BELANGSTELLING VOOR DE GEMEENSCHAPPELIJKE RUIMTE, INTERESSANTE HERBESTEMMINGEN,... IN VEEL OPZICHTEN LIJKT MOLENBEEK DAN OOK OP EEN LABORATORIUM VOOR DE STAD IN VOLLE VERANDERING.

MOLENBEEK HEEFT OOK MINDER BEKENDE PLEKJES. ONDER HET LOOF VAN HET SCHEUTBOS, TUSSEN DE KATTEN OP HET KERKHOF OF IN DE SCHADUW VAN DE MUREN VAN HET KARREVELD WAAR ZICH EEN OUDE WERELD OPENT, EEN MAGISCHE PLEK. DE HOOGSTE TIJD DUS OM MOLENBEEK TE (HER)ONTDEKKEN...

REDACTIE, OPZOEKINGEN EN FOTOGRAFIE

Isabelle de Pange en Cécile van Praet-Schaack,
Caroline Berckmans, vzw APÉB

ADVIESCOMITÉ

Cyrille Segers en Christine Rouffin, kabinet van
de Staatssecretaris
Dirk Deblieck en Marysia de Pourbaix, Huis
van Culturen en Sociale Samenhang
Virginie Pochet, gemeente Sint-Jans-Molenbeek

COÖRDINATIE

Paula Dumont, Directie Monumenten en Landschappen

HERLEZING

Harry Lelièvre en Tom Verhofstadt, Directie
Monumenten en Landschappen

ANDERE ILLUSTRATIES

Verzameling postkaarten, Dexia bank
Kaarten: Brussel UrbIS © © – Distributie:
CIBG Kunstlaan 20, 1000 Brussel, 1996

VERTALING

Erik Tack

BEDANKINGEN

Philippe Moureaux, burgemeester van
Sint-Jans-Molenbeek
Sven Steffens, gemeentelijk museum
La Fonderie

GRAFISCHE VORMGEVING

www.generis.be

DRUKWERK

Dereume Printing



❖ LANDELIJK MOLENBEEK

Het grondgebied Molenbeek heeft eeuwenlang zijn landelijk uitzicht weten te bewaren, met vooral activiteiten die met de aanwezigheid van het water verband hielden (molens, leerlooierijen, bloemen- en groententeelt). Sommige namen van straten of gehuchten verwijzen nog naar deze oude wereld, zoals de gehuchten *Ossegem*, *Beekkant*, *Lakenveld* of *Moortebek*, etablissementen zoals *Vier-Winden* en *Groene Hond*, de boerderij *Ransfort*, of *Zwarte Vijvers*. Het Marie-Josépark, het Muzenpark en het Hauwaertpark zijn ontstaan uit vroegere lusthoven. Het Karreveld is een kasteelhoeve die tot de dertiende eeuw teruggaat en op bijna wonderbaarlijke wijze de druk van de tijd en de stad heeft weerstaan.



❖ EEN BREUGELIAANS LANDSCHAP TUSSEN DE TORENS, HET SCHEUTBOS

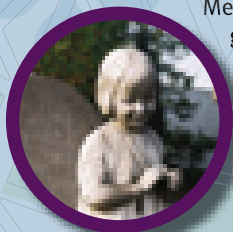


Aan de rand van de gemeente ligt het Scheutbos, dat maar liefst 10% van het grondgebied van Molenbeek inneemt! Het is een uitzonderlijk semi-natuurgebied. Een vijftigtal hectaren groen, afgezoomd met gebouwen, herinneren op bijna surrealistische wijze aan hoe dit westelijke deel van Brussel

was voor de verstedelijking. In tegenstelling tot wat zijn naam doet vermoeden, is het Scheutbos nu een schaars beboste plek. Dit natuurreservaat bestaat immers voor 70% uit weiden waarop de koeien rustig kunnen grazen. Het gebied wordt gekenmerkt door een opmerkelijk verscheiden flora en fauna. Naast weideland komen verschillende biotopen hier naast elkaar voor: twee beken, de Leybeek en de Maalbeek, groene heggen, braambossen, braakland, een groot moerasland. Hier en daar zijn er meer beboste plekje waar inheemse boomsoorten gedijen: eik, haagbeuk, iep, wilg en els. Bijna 90 vogelsoorten nesten in het Scheutbos, waar ze tijdens de trek komen uitrusten. In het Scheutbos komen ook 30 soorten vlinders voor, 82 soorten insecten

❖ EEUWIGE RUST

In 1864 zag een 'dodenstad' het licht. Met haar lanen en gangen, haar galerijen en haar monumenten verving ze het kerkhof dat tot toe dan rond de Sint-Jan-Baptistkerk lag. Er ademt een grote sereniteit uit deze plek, die prachtige en ontroerende graven verbergt, getuigen van de architectuurtrends uit verschillende periodes, van de neogotiek tot de art deco.



❖ DE VEROVERING VAN HET WESTEN

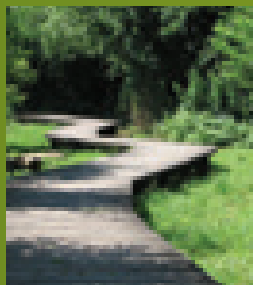
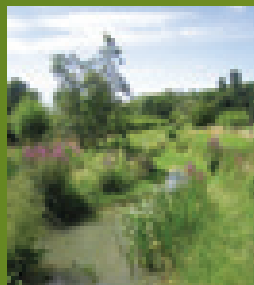
In de jaren 1950 stak men resoluut de spoorweg over om volgens nieuwe voorschriften een moderne stad te bouwen op grondgebied dat tot dan toe zijn landelijke karakter had kunnen bewaren, op enkele grote bedrijven en de tuinvijken na. Toerenhoge appartementsgebouwen omringd door groen en ontsloten door snelle verbindingswegen, reiken naar de lucht en het licht en schreeuwen hun moderniteit uit. Maar de lange traditie van eengezinswoningen wordt er ook voortgezet in straten die volledig uit bel-etagewoningen bestaan. *Wil u meer weten over deze periode? Lees dan de kadertekst MOLENBEEK EN DE 'STIJL 58'.*



en 12 soorten zoogdieren. Het werd in 1997 beschermd maar is nog te weinig bekend bij de Brusselaars. Het Scheutbos is overigens ook van historisch belang: het zou vanuit deze 'uitkijkpost' op de stad zijn dat het Franse leger, onder leiding van maarschalk de Villeroy, Brussel in 1695 bombardeerde.

PRAKTISCH:

Wegen en paden doorkruisen het Scheutbos in alle richtingen: hier kan je lang rondwandelen! Tijdens geleide bezoeken kan je het beter leren kennen. Informatie: www.scheutbos.be. Tel.: 02/469.24.99.

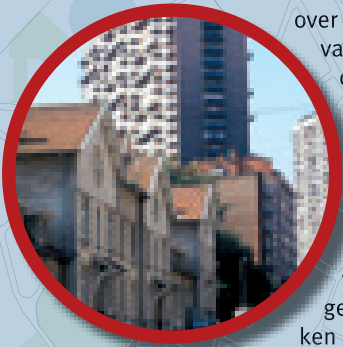


Niet ver van de Scheutbosstraat is een zes hectare groot park aangelegd dat een geleidelijke overgang vormt tussen de stad en het Scheutbos zelf. Er zijn speelpleinen voor de kinderen. Bereikbaarheid: bus 49, 63 of 84.

❖ EEN WONING VOOR DE ARBEIDERS?

Aan het einde van de 19de eeuw luidden enkele stadsbestuurders van Molenbeek de alarmklok over de penibele leefomstandigheden van de talrijke arbeiders die zich in de gemeente hadden gevestigd. In 1899 werd een huisvestingsmaatschappij opgericht, het toekomstige *Le Logement molenbeekois*, die de arbeiders een woning moest verschaffen die die naam waardig was. Mettertijd verwierf de maatschappij een uitgebreid vastgoedpark, met tuinwijken in het oosten, kleine individuele woningen en middelgrote en grote gebouwen. De sociale woningbouw volgde de verschillende architectuurtrends op de voet.

Meer weten? Lees de kadertekst over de tuinwijken.



❖ AAN DE GRENS VAN MOLENBEEK, ANDERLECHT-EN DILBEEK

Moortebeek was lange tijd een landelijk gehuchtje waarvan de naam al in de dertiende eeuw opduikt. Bij de aanleg van de Ninoofsesteenweg in 1827 werd het met het stadscentrum verbonden. Het gehucht, met zijn grote villa's in 'stijl 1900', werd pas echt verstedelijkt vanaf de jaren 1950. Deze bereikte een hoogtepunt in 1966, met de bouw van de Kerk van de Verrijzenis.



❖ DE TUINWIJKEN

Tijdens het interbellum woedde het debat over de werkmanswoningen volop. Onder de voorgestelde modellen viel vooral de tuinwijk in de smaak. Het was de bedoeling om aan de rand van de stad, waar de grond nog betaalbaar was, kleine huizen te bouwen bestemd voor de gewone mensen. De Brusselse agglomeratie telt verscheidene prachtige voorbeelden van dergelijke tuinwijken waar stad en platteland elkaar ontmoeten en die aan de oude begijnhoven herinneren. In Molenbeek zijn twee tuinwijken de moeite van een bezoek zeker waard. Ze dragen elk de naam van hun architect. De tuinwijk Diongre (1922), gelegen tussen de Bruggestraat, de Begijnhofstraat en de Korenbeekstraat, telt 122 woningen, allemaal kleine aanpa-



Joseph Diongre © salim2106

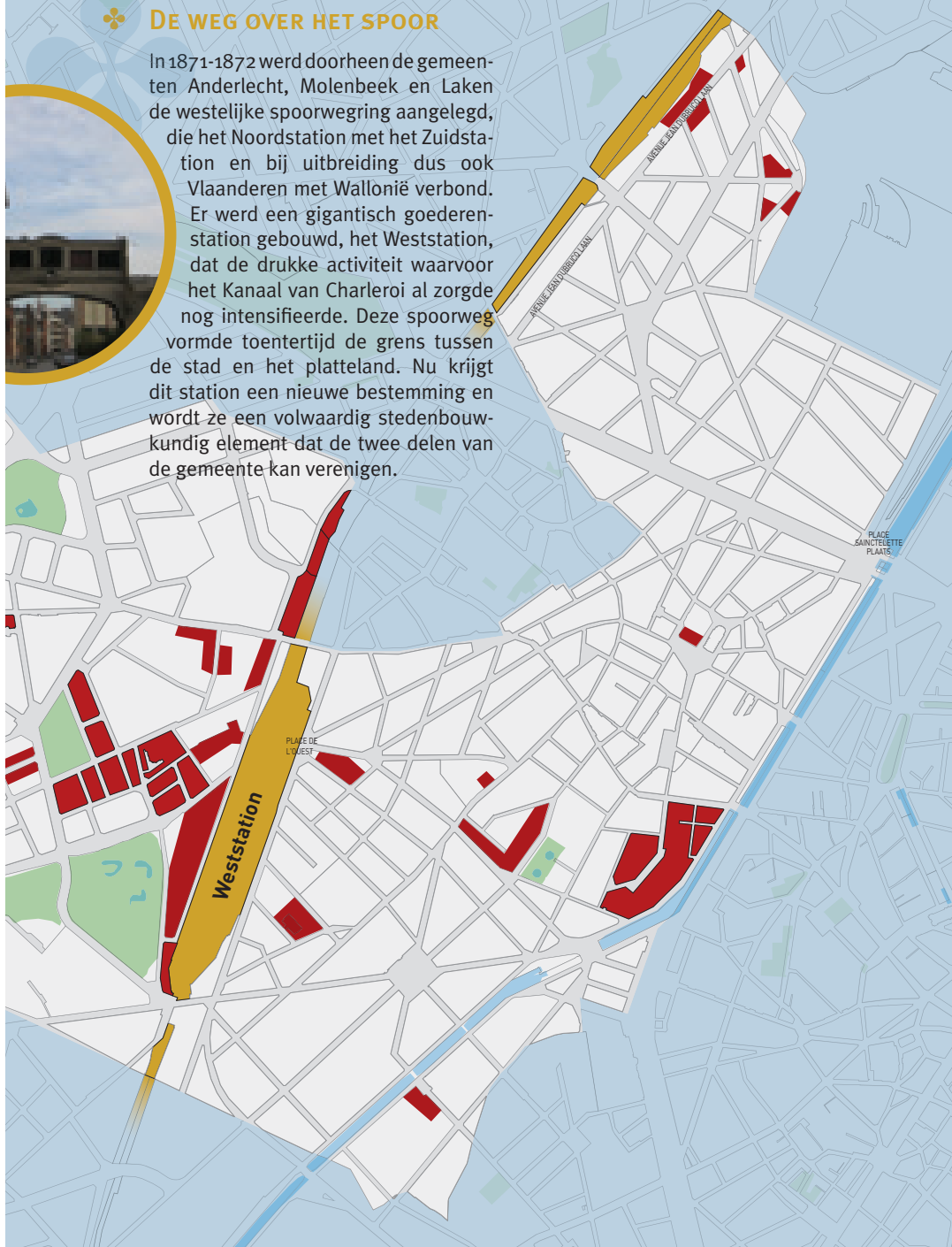
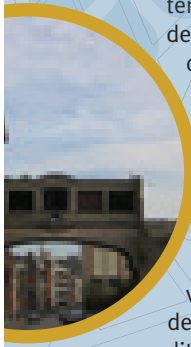


Joseph Diongre © salim2106

lende huizen. Hun architectuurstijl is geïnspireerd op de dorpsarchitectuur maar idealiseert ze ook: houten luiken, mansardedaken, dakkapellen, Franse balkons. Architect Diongre slaagde erin elk huis te individualiseren door middel van verschillende kleine architectonische details en

❁ DE WEG OVER HET SPOOR

In 1871-1872 werd doorheen de gemeenten Anderlecht, Molenbeek en Laken de westelijke spoorwegring aangelegd, die het Noordstation met het Zuidstation en bij uitbreiding dus ook Vlaanderen met Wallonië verbond. Er werd een gigantisch goederenstation gebouwd, het Weststation, dat de drukke activiteit waarvoor het Kanaal van Charleroi al zorgde nog intensifieerde. Deze spoorweg vormde toentertijd de grens tussen de stad en het platteland. Nu krijgt dit station een nieuwe bestemming en wordt ze een volwaardig stedenbouwkundig element dat de twee delen van de gemeente kan verenigen.



een pictogram boven elke deur. Niet ver daarvan ligt de driehoekige tuinwijk De Saulnier (1923). De straatgevels, typisch voor de stijl van de architect, zijn bekleed met blokken stampbeton versierd met bakstenen rechthoeken – heel voordelige materialen dus. De huizen omvatten verscheidene woningen, elk met een eigen ingang onder een kleine luifel.



WANDELTIP:

Vanuit deze twee tuinwijken wandel je makkelijk naar het kerkhof, een van de mooiste van de hoofdstad, en van daaruit naar de prachtig bewaarde Kasteelhoeve Karreveld. Het semi-natuurgebied Scheutbos (zie kadertekst), niet ver daar vandaan, is eveneens een wandeling waard!



❁ DE WEG OVER HET LAND

De **Gentsesteenweg**, vroeger de 'Vlaamse Steenweg' genoemd, is een van de oudste verkeerswegen van het Brusselse Gewest en verbond Vlaanderen met Duitsland. Rond deze steenweg groeide vanaf de twaalfde eeuw het dorp Molenbeek. Hij heeft zijn bochtige tracé behouden en vindt nu ook zijn commerciële dynamisme van vroeger terug.

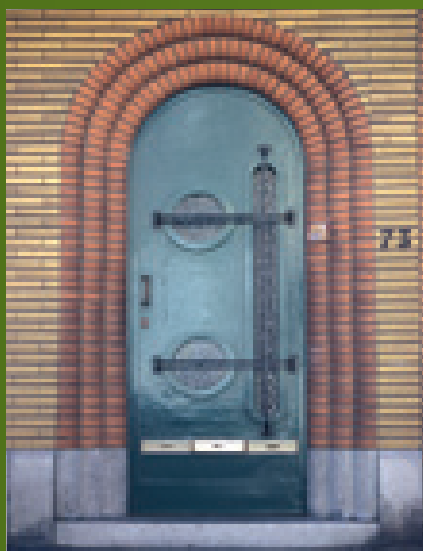


❁ DE WEG VAN HET WATER

Het **kanaal van Charleroi** speelde een kapitale rol in de ontwikkeling van Molenbeek (en trouwens van heel België). Het werd in 1832 gegraven en transformeerde de aangrenzende zones tot ware industriële paradijzen. Grondstoffen en brandstoffen werd ontscheept in Molenbeek, waar ze werden opgeslagen, verwerkt en over het hele land geleverd. Het kanaal van Charleroi, dat van Henegouwen komt, werd ter hoogte van de Saintelettesquare verbonden met het Kanaal van Willebroek en werd de belangrijkste verbindingsweg tussen het zuiden en het noorden van België.



❁ DE JAREN 1930



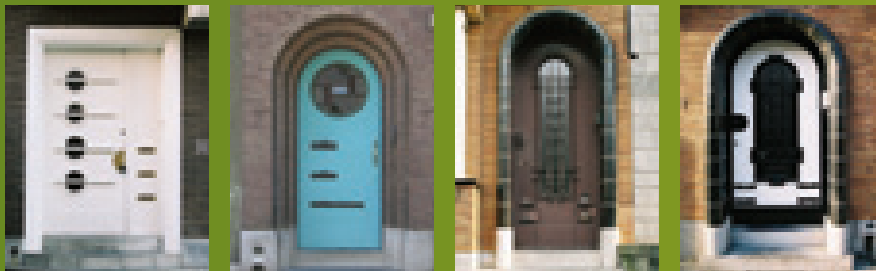
In Molenbeek zijn ze overal aanwezig, de jaren 1930! Toen dacht men dat een huis een 'woonmachine' was. En onder al die machines hadden de pakketboten het meeste succes. Hun vorm werd verwerkt in de gevels van de huizen! Men hield van buisvormige balustrades, vensters als patrijspoorten en rondboogvensters.



❖ HET HART VAN DE GEMEENTE

Met zijn zeepziederijen, gieterijen, maaldrierijen en andere industrieën was Molenbeek halfweg de 19de eeuw één van de meest dynamische voorsteden van Brussel. Na de aanleg van het kanaal van Charleroi kwam de verstedelijking rond de Gentsesteenweg en de Sint-Jan-Baptistkerk volop op gang. Dat gebeurde op een spontane en organische wijze, als gevolg van de demografische druk veroorzaakt door de arbeiders die vooral uit Vlaanderen toestroomden, aangetrokken door het vooruitzicht van werk in het *Belgische Manchester*. Door het verdwijnen van de industrie, het slopen van onbewoonbare woningen en de aanleg van de metro kan nu een nieuw stedelijk weefsel rond het fraaie stadhuis groeien.

Voor een grondiger verkenning is een wandeling aangewezen! [Wandeling 2]



De voorliefde voor ronde balkons en erkers, werd mogelijk gemaakt door het gebruik van beton. Maar dit werd gecombineerd met materialen van bij ons: gekleurde baksteen opgesmukt met keramiektegels! Sommige cafés of tavernes hebben hun inrichting in die stijl nog bewaard, zoals *Les Trappistes* (Gentsesteenweg 408) of *Le Saint-Charles*

(Gentsesteenweg 394). Maar de kroon op het werk was ongetwijfeld de Sint-Jan-Baptistkerk, die in 1930 werd ontworpen door Joseph Diongre (de architect van het NIR aan het Flageyplein, dat men trouwens 'de Pakketboot' noemde!). Welk een adembenemende moderniteit! Vergelijk ze maar met de Sint-Remigiuskerk, die twintig jaar eerder werd gebouwd...

❖ DE GROTE LANEN, DE CHIQUE PROMENADES

De Leopold II-laan (1867-1891) en de Jubelfeestlaan (rond 1900) werden aangelegd om het hart van Brussel met Koekelberg en Laken te verbinden. Deze twee verkeerswegen maakten integraal deel uit van een algemeen plan voor de Brusselse agglomeratie dat in 1866 door stedenbouwkundige Victor Besme werd opgesteld. De brede, met bomen afgezoomde lanen trokken omstreeks 1900 de gegoede burgers aan, die hun welstand via de voorgevel van hun woning tot uitdrukking brachten. Een pronkzuchtige bouwstijl verspreidde zich ook over de aanpalende straten, zoals de Jean Du Bruccqlaan, de Maastraat en de Vlissingenstraat.

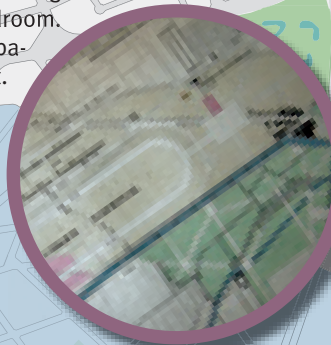
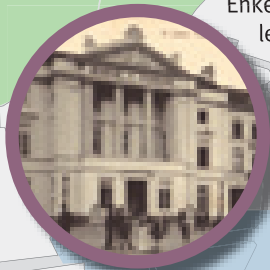


❖ DE NINOOFSE WIJK

In het hart van deze wijk, die begint aan de oude Ninoofse Poort, ligt het grote, rechthoekige Hertogin van Brabantplein. Het is het enige overblijvende spoor van een groots stedenbouwkundig project uit 1837. Dit omvatte de aanleg van een hele wijk rond een reusachtige hippodroom.

Enkel het plein en een deel van de aanpalende straten werden verwezenlijkt.

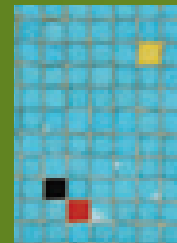
De later gebouwde Sint-Barbarakerk (1869, arch. L. Pepermans) verstoortte de symmetrie en de neoclassicistische harmonie van het plein.



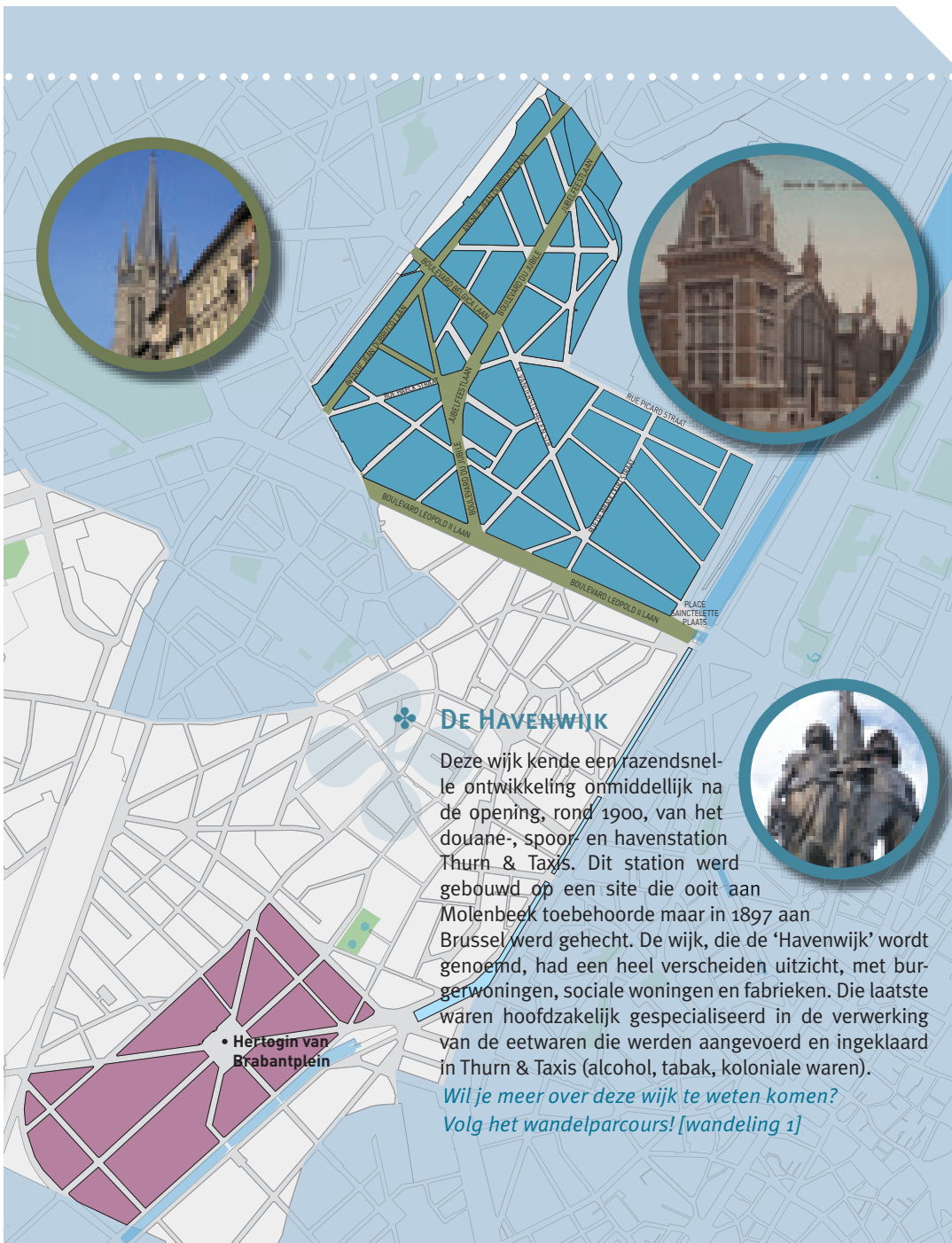
❖ MOLENBEEK EN DE 'STIJL 58'

In 1958 vond hét grote evenement plaats. De Wereldtentoonstelling van Brussel. De oorlog was voorbij, de economie draaide op volle toeren. Een golf van optimisme overspoelde het land. Men geloofde opnieuw in de toekomst en in de vooruitgang, die alleen maar een betere wereld kon brengen. Op Expo 58, met zijn gedurfde paviljoenen, werd een nieuwe stijl verheerlijkt die men nu de 'Stijl 58' noemt. Deze beklivende en verleidelijke stijl werd toegepast op particuliere woningen, appartementsgebouwen, garages en andere handelszaken.

En Molenbeek, waarvan het westelijke deel nog grotendeels moest worden verstedelijkt, ontsnapte niet aan deze mode. Hier, zoals overal elders, weerspiegelt de architectuur het opgewekte dynamisme van die tijd. Men waagde zich aan nieuwe, bijna exuberante, vormen: asymmetrische volumes,



hellende structuren, parabolische en uitgerekte vormen,... Zoals steltlopers torenden de gebouwen op pijlers in V. Deurklinken kregen de gekste vormen: ster, pijl, boemering,... En bij die opgewekte sfeer hoorden ook opgewekte kleuren: lichtblauw, rood, geel... De materialen waren decoratief en vertoonden vrolijke contrasten. Hier roept een azuurblauwe mozaïekbekleding het beeld van een zwembad op, daar wordt een gevel een volledig glazen gordijn, onderbroken door panelen in glasal, platen



❁ DE HAVENWIJK

Deze wijk kende een razendsnelle ontwikkeling onmiddellijk na de opening, rond 1900, van het douane-, spoor- en havenstation Thurn & Taxis. Dit station werd gebouwd op een site die ooit aan Molenbeek toebehoorde maar in 1897 aan Brussel werd gehecht. De wijk, die de 'Havenwijk' wordt genoemd, had een heel verscheiden uitzicht, met burgerwoningen, sociale woningen en fabrieken. Die laatste waren hoofdzakelijk gespecialiseerd in de verwerking van de eetwaren die werden aangevoerd en ingeklaard in Thurn & Taxis (alcohol, tabak, koloniale waren).

*Wil je meer over deze wijk te weten komen?
Volg het wandelparcours! [wandeling 1]*

gekleurde eterniet. De bel-etagewoningen – garage op de benedenverdieping en grote living op de eerste – en de ingangen van de appartementsgebouwen worden bekleed met keramiektaferelen en veelkleurige bas-reliëfs, waarop soms een gestileerd silhouet te zien is, de naïeve echo van de onbezorgdheid van weleer.



WANDELING 1

DE HAVENWIJK



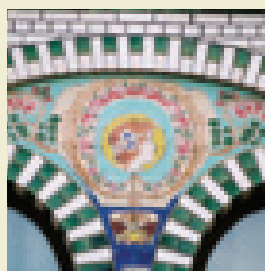
**BURGERIJ, ARBEIDERS EN GROTE BEDRIJVEN ROND THURN & TAXIS.
EEN ROUTE MET EEN ONGELOOFLIJKE VERScheidenHEID!**

VOOR DE AMATEUR-SPEURNEUZEN: ZOEK DE GEBOUWEN AAN DE HAND VAN DE FOTO'S EN LOS DE VRAGEN OP! OP DE CENTRALE PAGINA VIND JE EEN SPEL VOOR KINDEREN EN ANDERE SPEELVOGELS.

V A **VERTREK EN AANKOMST: METROSTATION RIBAUCCOURT, LEOPOLD II-LAAN,
TER HOOGTE VAN NR. 145
DUUR: ONGEVEER 1 UUR 30**

OP ZOEK NAAR 'MADAME JANSSENS'

BERICHT AAN DE SPEURNEUZEN! ONTDEK **TOT DRIEMAAL TOE OP DEZE WANDELING** EEN MOOIE DAME IN KERAMIEKTEGELS, GEMAAKT ROND 1900. IN DIE PERIODE HIELD MEN VAN GEVEL-DECORATIE. VEEL ATELIERS HADDEN CATALOGI WAARUIT 'STANDAARD' VERSIERINGEN KONDEN GEKOZEN WORDEN, EN DE VROUW BEKLEEDDE DAARBIJ DE EERSTE PLAATS. HET IS ZIJ IMMERS DIE WAAKT OVER HET HUIS! DIT GELDT OOK VOOR DIT MOOIE VROUWENPROFIEL, DAT MEN BIJNA OVERAL IN BRUSSEL AANTREFT. HET WERD GEMAAKT DOOR ATELIERS JANSSENS UIT SINT-AGATHA-BERCHEM. KAN JE HET TERUGVINDEN?



Antwoord: Jean Dubrucq laan 25 en 169 en Scheldestraat 102

1 LEOPOLD II-LAAN 145 TOT 231

De Leopold II-laan, deze majestueuze toegangsweg tot de stad, wordt gekenmerkt door een burgerlijke en pronkzuchtige architectuur. Ze dateert van rond 1900 en beweegt tussen het eclecticisme en de art nouveau. Typisch zijn de kleurrijke gevels met een overvloed aan decoratieve details waardoor elk huis anders is. Een zoektocht om de blik aan te scherpen? Ga naar de middenste pagina van deze brochure.

Neem de Jettesteeweg. Het is een heel oude weg en de bebouwing is er chaotischer dan langs de laan: sommige huizen springen in ten opzichte van de rooilijn.

2 JETTESTEENWEG 239

Kom binnen! Deze ateliers dateren van eind 19de en begin 20ste eeuw. Welk een contrast met de voorname sfeer van de lanen! In deze gebouwen bevinden zich onder meer een mechanische zagerij en een kleine kopergietery. Ze illustreren het leven

van vroeger: aan de straatkant bevindt zich het woonhuis en rond de binnenplaats de werkruimte.

3 JEAN DUBRUCQLAAN 23, 25

Deze twee huizen zijn samen gebouwd. Hoewel ze in slechte staat zijn, hebben deze gevels hun mooie keramiektegels bewaard.

Bekijk ze aandachtig. De datum bevindt zich boven een venster. Ga wat dichter staan. Wie heeft deze keramiektegels ontworpen?

Op nr. 23 heeft de keramist onder de kroonlijst een echt schilderij gemaakt dat een tafereel uit de mythologie voorstelt. Aan het begin van de 20ste eeuw bleven de 'antieke' versieringen de gevels een historisch karakter verlenen. De jonge vrouw met de boog is de godin Diana.

Van wat is zij de godin?

Diana is de godin van de jacht



4 MAASSTRAAT 46

Alweer de mythologie! Het tafereel op deze fraaie gevel met zijn brede lijnen kan als embleem dienen voor zowat de hele Havenwijk. Het gaat om een symbolische voorstelling van de handel. In haar hand houdt de vrouw een *caduceus*, het attribuut van Mercurius, de antieke god van de handel. Een vermenging van tijdperken: op de achtergrond verwijst een schip naar de internationale handel.

Mercurius is eveneens de god van de geneeskunde. Waar zien we de caduceus nog vaak?

Op de gevel van apotheeken

5 DE BROUWERIJ WHITBREAD, ROTTERDAMSTRAAT EN FRANÇOIS MUSSTRAAT, ARCH. PAUL BONDUELLE EN CHARLES GILSON, 1907-1922

De brouwerij Whitbread, die nu een volledig nieuwe bestemming heeft gekregen, werd gebouwd in 1907, na de opening van het station Thurn & Taxis. Het bier arriveerde er in vaten uit Londen en werd er op flessen getrokken. De imposante architectuur is geïnspireerd op het verleden. Een groot waterbekken, in de vorm van een vierkante toren, wijst de plaats van het industrieterrein aan.

De logo's dateren niet van vandaag. Van welk materiaal is dit gemaakt?

Dit is een mozaïek, geen plastic

6 JUBELFEESTLAAN 157, ARCH. JEAN-BAPTISTE DEWIN, 1909

Aan het einde van de 19de eeuw ontwikkelden sommige architecten een moderne architectuur die niet langer naar het verleden verwees. Ze noem-

den dit de 'art nouveau'. Er waren twee grote strekkingen: de naturalistische art nouveau, die we aan het einde van de wandeling zullen ontdekken, en de geometrische art nouveau, zoals hier. Jean-Baptiste Dewin, de architect, heeft alles geometrisch gemaakt – kijk vooral naar de behandeling van de deur en de ramen. Zelfs de decors (hij houdt van dieren!) zijn gemaakt van kleine vierkante stukjes mozaïek.

Dewin was heel actief in Molenbeek en heeft er heel wat huizen ontworpen. We zullen er nog meer tegenkomen...

7 JEAN DUBRUCQLAAN 201 TOT 209, TUSSEN DE FRANÇOIS MUSSTRAAT EN DE GABRIELLE PETITSTRAAT, ARCH. DIONGRE, 1922

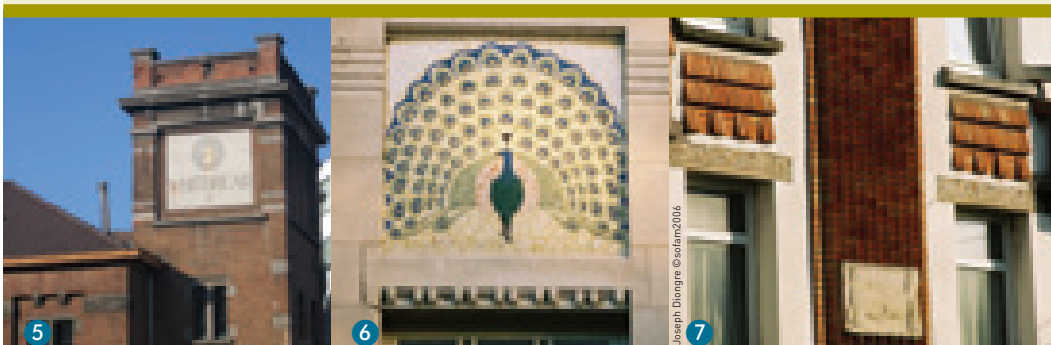
Men kan goedkoop maar toch met stijl bouwen! Voor deze woningen gebruikte architect Diongre goedkope materialen, zoals kiezelbeton, pleisterwerk en baksteen, maar hij zorgde wel voor een zo groot mogelijk decoratief effect.

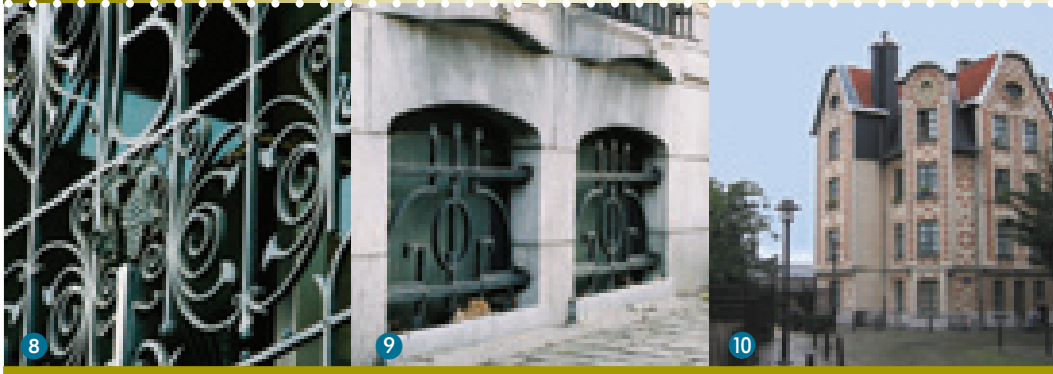
Kijk aandachtig naar de bakstenen en zie hoeveel soorten er zijn. Verrassend, niet?

Daarenboven is elk gebouw lichtjes verschillend. Kijk bijvoorbeeld naar de behandeling van de kroonlijsten.

Om dat individuele karakter nog te benadrukken, plaatste Diongre een pictogram boven elke deur. Aan de overzijde ontwierp een ander architect, Adolphe Puissant, ook een groot complex van goedkope woningen, gelegen rond twee grote binnenplaatsen.

Een beetje verder, in de huizenrij aan de pare kant, bevindt zich nog een huis van Jean-Baptiste Dewin. Vind je het?





**8 SCHELDESTRAAT 122,
ARCH. J. RAU, 1908**

In de wijk bevinden zich talrijke opslagplaatsen. *Bekijk de deur maar eens van dichtbij. Waarvoor zou deze opslagplaats gediend hebben?* Als je de mogelijkheid hebt, bezoek dan ook eens het beschermde en goed gerenoveerde interieur. Het is nu geen opslagplaats meer maar er zijn nog steeds kantoren.

9 JUBELFEESTLAAN 187

Zoals vele huizen die dicht bij de straat-hoek staan, is dit huis gebouwd op een perceel dat helemaal doorloopt tot in de andere straat.

Als je goed naar de kelderroosters kijkt, zal je wellicht de andere gevel van dit huis, in de Scheldestraat, terugvinden.

We bereiken het kruispunt van de Samberstraat, de Rotterdamstraat en de Lakenveldstraat. Het biedt een schitterend uitzicht op het oude douane-, spoorwegen havenstation van Thurn & Taxis, het zenuwcentrum van de hele wijk.

**10 LAKENVELDSTRAAT, PARE KANT,
ARCH. ARMAND DE SAULNIER, 1921**

In 1921 ontwierp architect Armand De Saulnier deze rij van goedkope woningen. Door het spel van dakkapellen en trapgevels en door het benadrukken van sommige ingangen, heeft hij deze kleine gebouwen een gemeenschappelijk ritme verleend en toch het individuele karakter van elk ervan weten te bewaren.

Merk je de verschillen tussen de gebouwen op?

**11 PICARDSTRAAT,
HOEK VANDENBOOGAERDESTRAAT**

Molenbeek telde vroeger niet minder dan drie sigarettenfabrikanten in de buurt van Thurn & Taxis, het station waar de tabak werd ingeklaard. Sigaretten gemaakt in Brussel, logisch dus dat men het embleem van de stad als reclamebeeld gebruikte: de heilige Michiel die de draak neersteekt. *Waar heb je dit al eens eerder gezien in Brussel?*

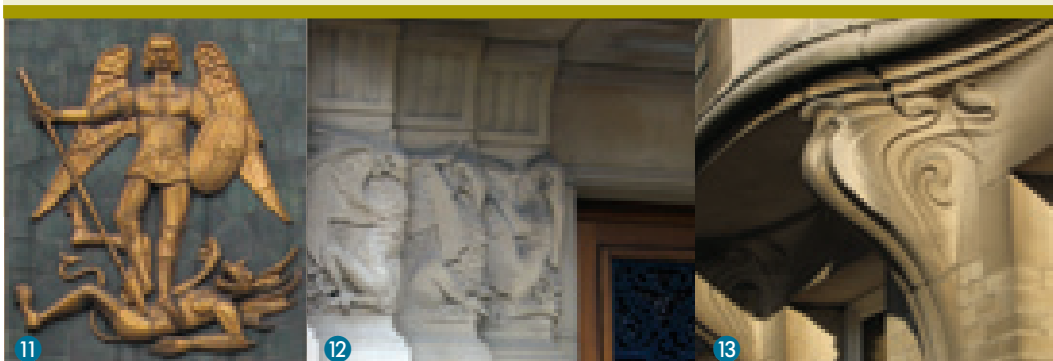
**12 HOEK JUBELFEESTLAAN 86-88
EN HOLLEVOETSTRAAT 1 TOT 5,
ARCH. J.-B. DEWIN, 1927**

Nogmaals architect Jean-Baptiste Dewin, nu met vier gekoppelde huizen. Ze werden twintig jaar later gebouwd dan deze die we daarstraks hebben gezien: hier geen art nouveau meer maar art deco. Dewin is wel trouw gebleven aan zijn eerste liefde.

Zie je de (gebeeldhouwde) dieren op de gevel? (Ze zien er een beetje als mutanten uit, vind je niet?) En hoe zit het met Dewins zin voor geometrie?

**13 JUBELFEESTLAAN 19,
ARCH. ÉMILE LAMBOT, 1906**

Om in schoonheid te eindigen, een gevel in art-nouveaustijl, maar nu met meer bloemenmotieven. Niets dan gebogen lijnen hier, als verwijzingen naar de plantenwereld. Vergelijk maar eens de vormen van de kroonlijst, erker en bekroning van de vensters met die van de omringende huizen.



WANDELING 2

EEN NIEUW HART VOOR MOLENBEEK



DEZE ROUTE LOOPT DOOR HET HISTORISCHE HART VAN DE GEMEENTE, WAAR NIEUWE ARCHITECTUUR EN DE RENOVATIE EN HERBESTEMMING VAN OUDE GEBOUWEN HET STEDELIJKE WEEFSEL HERSTELLEN EN NIEUWE GEZELLIGE RUIMTES DOEN ONTSTAAN.

VOOR DE AMATEUR-SPEURNEUZEN: ZOEK DE GEBOUWEN AAN DE HAND VAN DE FOTO'S EN LOS DE VRAGEN OP! OP DE CENTRALE PAGINA VIND JE EEN SPEL VOOR KINDEREN EN ANDERE SPEELVOGELS.

V VERTREK: METROSTATION GRAAF VAN VLAANDEREN

A AANKOMST: METROSTATION ZWARTE VIJVERS

DUUR: ONGEVEER 1 UUR 30

1 GRAAF VAN VLAANDERENSTRAAT 38 EN 42

De Graaf van Vlaanderenstraat heeft nog niets van haar commerciële dynamiek verloren. De zaak '100.000 hemden' bestaat al bijna 100 jaar! De winkelpui ziet er nog net zo uit als vroeger. Welk een vakmanschap! Metalen letters, gewelfde roedeverdeling, gecanneleerde pilasters,... Op nr. 42 is al sinds de jaren 1940 een slagerij (oorspronkelijk een paardenslagerij, zoals het uithangbord laat vermoeden). De crèmekleurige tegels in het interieur moesten het idee van een smetteloze reinheid overbrengen:

Als nr. 38 open is, ga dan binnen eens een kijkje nemen. De hemden hebben er plaatsgemaakt voor een dokterspraktijk, maar de hoge houten wandrekken zijn er nog altijd!

2 SINT-JAN-BAPTISTVOORPLEIN, SINT-JAN-BAPTISTKERK, ARCH. JOSEPH DIONGRE, 1930-1932

Deze kerk is het belangrijkste herkenningpunt in het hart van de gemeente. Ze is volledig van beton gemaakt en is resoluut modernistisch van stijl: breed, sober, wit.

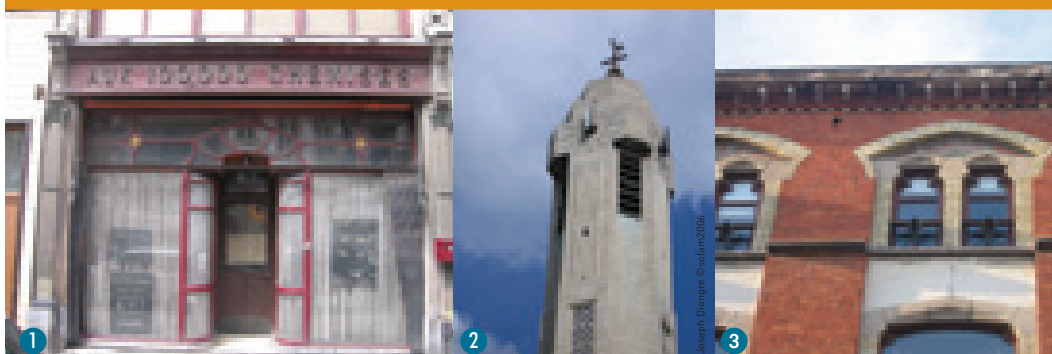
De streng geometrische gevel is trapvormig, een beetje zoals een grote bruidstaart. Dit trapmotief zie je ook elders: op de lijst van het grote kruisvormige venster, en zelfs helemaal bovenin de klokkentoren! Het interieur is prachtig. Het einde van de werken is gepland voor de herfst 2008.

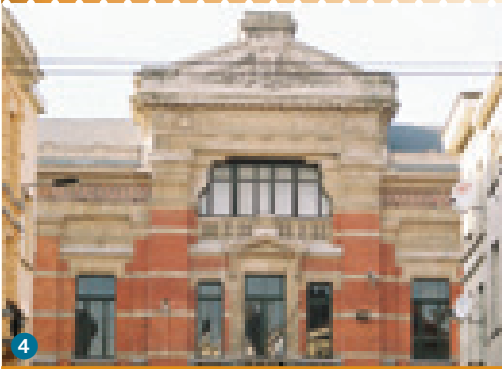
3 SCHOOLSTRAAT 76, ARCH. ÉDOUARD RAMAEKERS, 1904

Het oude katholieke volkshuis is nu een buurtcentrum geworden, *De Vaartkapoen*. Hier zwaait de art nouveau de plak. Op de benedenverdieping zie je de knappe uitsnijdingen in de hardstenen lijsten, die het houtwerk van de deuren en de vensters volgen. Een fraai kleurspel ook: de gele baksteen contrasteert mooi met de traditionele rode baksteen. *Sgraffiti (een soort fresco's) bekronen de gekoppelde vensters op de hoogste verdieping. Er waren er vroeger nog meer. Kan je zien waar?*

4 MOMMAERTSSTRAAT 2A EN 4, ARCH. JOACHIM BENOÎT, 1879-1880

Deze tekenschool is meer dan 140 jaar oud! Haar monumentale architectuur





4



5

herinnert aan het prestigieuze Justitiepaleis van Joseph Poelaert. En dat hoeft ook niet verbazen: de architect van de school was een leerling van Poelaert. Zuilen, hoofdstel, fronton: in deze onvervalste Romeinse tempel werd het kruim van de ambachtslui en arbeiders van deze industriële gemeente gevormd.

En niet alleen de gevel straalt prestige uit! In de school bevindt zich het Huis van Culturen en Sociale Samenhang, een belangrijke pool in de ervaring van de gemeente. Ontdek ook de bomenrijke binnenplaats – een unieke ruimte, want groen is zeldzaam in de wijk

5 BEEKSTRAAT 21, ARCH. PIERRE BLONDEL, 1998-2000

Het is niet makkelijk voor een modern architect om een gebouw te ontwerpen dat harmonieus in een oude straat past, vooral wanneer hij slechts een klein hoekperceel ter beschikking krijgt! Maar het resultaat mag er zijn, dankzij een ingenieus spel van volumes met uitsprongen. De architect heeft gekozen voor een uitgepuurde architectuur waarin hout en beton samengaan en grote glaspartijen afwisselen met kleine vensteropeningen.

Let ook op de grappige balkons – het lijkt alsof ze slechts aan een draadje vasthangen. Kijk goed, want je zal er nog enkele zien op deze wandeling!

6 DARIMONSTRAAT, MEELFABRIEKSPLEIN

De vroeger doodlopende Darimonstraat bestaat uit werkmanswoningen met

bakstenen gevels die de vormentaal van de versterkte burcht gebruiken: vensters met spitsboog, friezen van bogen en kantelen,... men zou zich in de Middeleeuwen wanen!

Op een van de gevels staat het bouwjaar: zie je het?

De straat mondt vandaag op een plein uit, gelegen op het terrein van de oude meelfabriek Farcy, waarvan de imposante gevel op het plein uitgeeft. Het lijkt alsof heel Molenbeek hier wordt samengevat: rond deze nieuwe ruimte die openbaar is maar tegelijk een beetje verscholen ligt, heel poëtisch, gaan oude met nieuwe woningen samen, en een oude fabriek met moderne kantoren.

Je bereikt nu het Gemeenteplein, hét oude plein van Molenbeek, waar al jarenlang op donderdagochtend de wekelijkse markt plaatsvindt.

7 RANSFORTSTRAAT 27, VANAF 1862

Welkom in de oude ateliers van de ‘Compagnie des Bronzes’, een bedrijf gespecialiseerd in het gieten van monumentale beelden. La Fonderie is er gevestigd sinds de jaren 1980. In 2001 richtten zij er het Brussels museum voor de industrie en de arbeid op. *Kuier hier gerust wat rond. Verscheidene gebouwen zijn verdwenen, maar als je goed kijkt zie je de sporen ervan nog op de grond. Er waait nostalgie door deze ruïnes. Kan je het bedrijf in volle activiteit voorstellen?*



6



7



8 VERREPT-DE KEYSERSTRAAT, ONPARE KANT, ARCH. PIERRE BLONDEL, 2000

Hier staan de volumes centraal! Tweekleurige kubussen zijn op elkaar geplaatst of grijpen in elkaar en tonen hun verschillende facetten aan de straat. De gevels zijn geaccentueerd door vensters in alle maten, onder kleine rechthoekige luifels. *Platte daken, witte en zalmkleurige muren, men zou zich (bijna) in het zuiden wanen. Zie je een van de 'handelsmerken' van architect Blondel, die we al in de Beekstraat hebben gezien?*

De hangende balkons!

9 GIETERIJPARK, ARCH. BAZELMANS, BUREAU PECHÈRE EN PARTNERS, 1990

Op de binnenplaats van de vroegere fabriek Cail & Halot, een groot machinebouwbedrijf uit de 19de eeuw, is een park aangelegd waar het dagelijkse leven de ruimte opnieuw heeft veroverd. *In het midden van de groene cirkels staan vreemde fonteinbeelden, poëtische symbolen van een nog altijd aanwezig industrieel verleden. Ze hebben een andere functie gekregen. Waar dienden ze oorspronkelijk voor?*

Het gaat om gietijzersen zuilen

10 PAALSTRAAT 78, ATELIER D'ART URBAIN, 1992

Dit is een mooi voorbeeld van hoe een industriële site een nieuwe bestemming kan krijgen: de fabrikant van siersmeedwerk Vervloet heeft er zijn intrek genomen in de lokalen van de vroegere drukkerij. Het paviljoen aan de ingang, dat doet denken aan een antieke triomfboog,

behoort tot een heel andere stroming binnen de eigentijdse architectuur: die van het postmodernisme dat zijn decoratieve vormen uit de antieke architectuur put en erg verschilt van de sobere kubussen van de Verrept-De Keyserstraat.

Als je hier tijdens de week langskomt, stap dan eens de showroom binnen – je vindt er een heus deurklinkenmuseum!

11 WISSENSTRAAT 32, ARCH. JULIEN ROGGEN, ROND 1928

Dit was de persoonlijke woning van de Molenbeekse architect Julien Roggen. Als je de signatures op de gevels goed bekijkt, dan zal je merken dat dit een naam is die vaak terugkeert. Hier overheerst de geometrie van de decoratieve art-decostijl: vensters, glas-in-loodramen, bas-reliëfs, mozaïek, smeedwerk,... ze krijgen allemaal de vorm van driehoeken, ruiten, cirkels en spiralen, tot en met de uilen, de bewakers van het huis. *De art deco heeft iets met exotische dieren. Herken je die op de voordeur?*

12 HET FEEST VAN DE KARPER

De bebouwing van de Karperstraat dateert uit de vroege jaren 1900. Ze heeft niet alleen haar oorspronkelijke woonfunctie behouden maar ook haar kleurrijk karakter. Alle stijlen werden hier met elkaar vermengd, elk huis is anders. Geef je ogen de kost in dit stukje erfgoed dat zo alledaags is geworden dat je het niet meer ziet, zo mooi en toch zo kwetsbaar, een feest voor het oog... *Ga vlug naar de middelste pagina om het spel te spelen!*





LES FAÇADES DU BOULEVARD DU N° 145 AU 231, BOULEVARD LÉOPOLD II

1. TROUVEZ LES DÉTAILS

Voici quelques détails de façades. Tentez de les retrouver et inscrivez dans la première bulle le numéro de la maison qui y correspond.



2. TROUVEZ LE TERME JUSTE

L'architecture a son propre vocabulaire. Trouvez la correspondance entre le détail et son nom en reportant la lettre dans la seconde bulle.

(A) carreaux de céramique - (B) vitrail - (C) corniche -
(D) balconnet - (E) cave haute - (F) panneau en marqueterie - (G) briques vernissées - (H) bouche d'aération - (I) chasse-roue - (J) jours de cave



MAJESTUEUZE GEVELS

VAN N° 145 TOT 231, LEOPOLD II-LAAN

1. ZOEK DE DETAILS!

Dit zijn enkele details van gevels. Probeer ze terug te vinden en noteer in het eerste bolletje naast de foto het nummer van het huis dat ermee overeenstemt.



2. ZOEK HET JUISTE WOORD!

De architectuur gebruikt een eigen woordenschat. Zoek de overeenstemming tussen het detail en zijn naam en schrijf de letter in het tweede bolletje.

(A) keramiektegels - (B) glas-in-loodraam - (C) kroonlijst -
(D) Frans balkon - (E) kelderkeuken - (F) paneel in marqueterie - (G) geverniste baksteen - (H) ventilatierooster -
(I) schutpaal - (J) keldergaten





LA FÊTE DE LA CARPE DU N° 45 AU 75, RUE DE LA CARPE

1. TROUVEZ LES DÉTAILS

Voici quelques détails de façades. Tentez de les retrouver et inscrivez dans la première bulle le numéro de la maison qui y correspond.



2. TROUVEZ LE TERME JUSTE

L'architecture a son propre vocabulaire. Trouvez la correspondance entre le détail et son nom en reportant la lettre dans la seconde bulle.

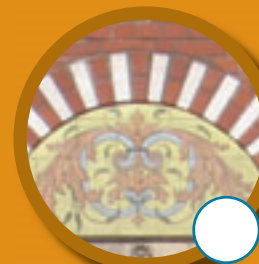
- (A) cave haute - (B) plaque émaillée - (C) linteau métallique - (D) briques émaillées - (E) carreaux de céramique - (F) sgraffites - (G) vitrail - (H) angelot



HET FEEST VAN DE KAPER VAN N° 145 TOT 231, KAPERSTRAAT

1. ZOEK DE DETAILS!

Dit zijn enkele details van gevels. Probeer ze terug te vinden en noteer in het eerste bolletje naast de foto het nummer van het huis dat ermee overeenstemt.



2. ZOEK HET JUISTE WOORD!

De architectuur gebruikt een eigen woordenschat. Zoek de overeenstemming tussen het detail en zijn naam en schrijf de letter in het tweede bolletje.

- (A) kelderkeuken - (B) geëmailleerde plaat - (C) I-balk - (D) geglazuurde bakstenen - (E) keramiektegels - (F) sgraffiti - (G) glas-in-loodraam - (H) engeltje

